

名称等 **モン ミュゼ沼津 企画展****「山口源と物体版画の世界展」**実施日時 平成 31 年 2 月 23 日 (土) ~ 3 月 17 日 (日)会場 **モン ミュゼ沼津 (沼津市庄司美術館)**担当 **教育委員会 文化振興課**

直通 (055) 934-4812 内線 2792

問合せ **モン ミュゼ沼津 (沼津市庄司美術館) (055) 952-8711**

1 内容

モン ミュゼ沼津 (沼津市庄司美術館) が企画展を開催いたします。

(1) タイトル: モン ミュゼ沼津 企画展 「山口源と物体版画の世界展」

(2) 期間: 平成 31 年 2 月 23 日 (土) ~ 3 月 17 日 (日)

10:00~17:00 (入館は 16 時 30 分まで、最終日は 16 時まで)

会期中休館日 2 月 25 日(月)・3 月 4 日(月)、11 日(月)

※オープニングイベント: 2 月 23 日(土) 15:00 より「山口源に関するトーク」

(2 月 23 日(土) は富士山の日のため、観覧料無料となります。)

(3) 会場: 沼津市本字下一丁田 900-1 TEL (055)952-8711 FAX (055)964-1538

(4) 観覧料: 大人 200 円、本企画展に限り 18 歳以下観覧料無料 (学生証等提示による)

2 特徴 「山口源と物体版画の世界展」

山口源は、スイス・ルガノ国際版画ビエンナーレ展において「能役者」が日本人初のグランプリを受賞するなど、世界の版画界で活躍した版画家で、昭和 19 年に沼津市江浦に疎開し、昭和 51 年に逝去するまで定住して創作活動を続けました。今回の企画展では山口源の物体版画作品を中心に、美術館所蔵の貴重な版木などを展示します。

あわせて、2 階展示室では、平成 30 年夏に山口源顕彰事業として開催した版画ワークショップに参加した県立沼津西高等学校と、加藤学園暁秀中学・高等学校の生徒作品を展示します。ワークショップでは、山口源の作品や功績を学び、実際の版画技法の実習を受けることで作品理解を深めました。いきいきとした生徒作品をご覧ください。

3 その他

○ 本施設は「沼津港エリア沼津市施設共通入場券」の特典施設です。

共通入場券のご利用で観覧料が無料となります (1 人 1 回)。

※ 販売箇所やその他の対象施設等、詳しくはこちらをご覧ください。

⇒ <https://numazukanko.jp/news/45>



「能役者」B 版木



「能役者」A 版木

山口源と物体版画の世界展

2019
2/23(土)~3/17(日)



monmusee
モノミュージゼ沼津

沼津市庄司美術館
観覧料 大人 200円
高校生以下無料

〒410-0863 沼津市本字下一丁田 900-1
TEL055-952-8711 FAX055-964-1538
<http://monmusee.sakura.ne.jp>
e-mail monmusee@feel.ocn.ne.jp

2階展示室
山口源顕彰事業
版画ワークショップ作品展示
静岡県立沼津西高等学校
加藤学園暁秀中学校・高等学校

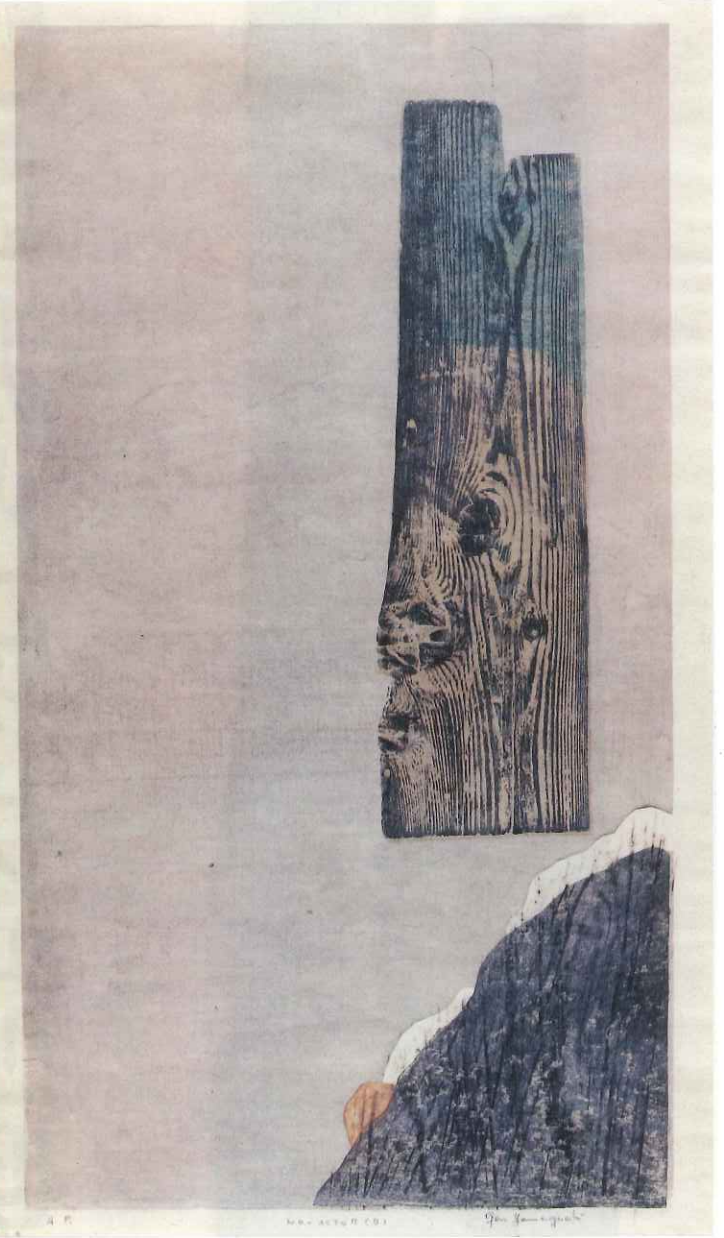


2/23 15:00より山口源に関するトーク（当日は観覧無料）

「能役者」A (モンミュゼ沼津蔵)
1958年ルガノ国際版画ビエンナーレ展
グランプリ



「能役者」B (個人蔵・参考)



- 明治29年 富士市柳島の旧家に生まれる。
- 大正4年 台湾に移住、画家藤森静雄に出会い版画の道のきっかけとなる。
- 大正10年 西田天香の主催する精神修業道場「一橙園」に身を寄せ同人となる。
- 大正12年 藤森氏と再会。恩地孝四朗の紹介により門下生となり、版画家への道を歩み始める。
- 昭和14年 恩地孝四朗宅で毎月第1木曜日に「一木会」（版画研究会）を開催。
- 昭和17年 「石垣苺」が第17回国画展で褒章を受ける。
- 昭和19年 瀬川澄江と結婚。夫人の郷里江の浦へ疎開、以後作家活動の拠点とする。
- 昭和22年 このころより静岡県版画協会、清流会に参画する。
- 昭和32年 ユーゴスラヴィア・リュブリャナ版画展において「芝生」は最優秀賞を受賞。

- 昭和33年 スイス・ルガノ国際版画ビエンナーレ展において「能役者」が日本人初のグランプリを受賞。その後も世界各地の国際展や国内で数々の賞を受賞し、日本版画界の中心として諸方面で活躍。地元では静岡県版画協会会長はじめ、県内各地の美術館・文化団体の役職に就き、多忙な時期を送る。
- 昭和51年 沼津市西浦で逝去。享年79歳。
- 昭和52年 山口源版画保存協会設立、後年「山口源の会」と改称。
- 昭和56年 遺族より作品328点が沼津市に寄贈される。
- 昭和58年 沼津市が「山口源大賞」「山口源新人賞」を制定。
- 平成10年 静岡県立美術館で「生誕100年山口源回顧展」を開催。