



動き出した  
鉄道高架事業





# 動き出した鉄道高架事業



## 鉄道高架がまちを変えていく

美しい自然や歴史、芸術・文化などの地域資源に恵まれたまち、沼津。なかでも沼津駅周辺は、商業や行政などの都市機能が集積し、県東部地域の広域拠点として重要な役割を担ってきました。

この場所が将来にわたって魅力とにぎわいに満ちた都市の「顔」であり続けるために、市では沼津駅周辺総合整備事業に取り組んでいます。

これまで、イーラdeやプラサヴェルデの施設整備、土地区画整理事業による都市基盤整備を行ってきました。

また、「OPEN NUMANU」の実施や沼津駅南口交差点の地上横断化など、沼津駅周辺を「ヒト中心のまち」にしていくための取組も進行中です。

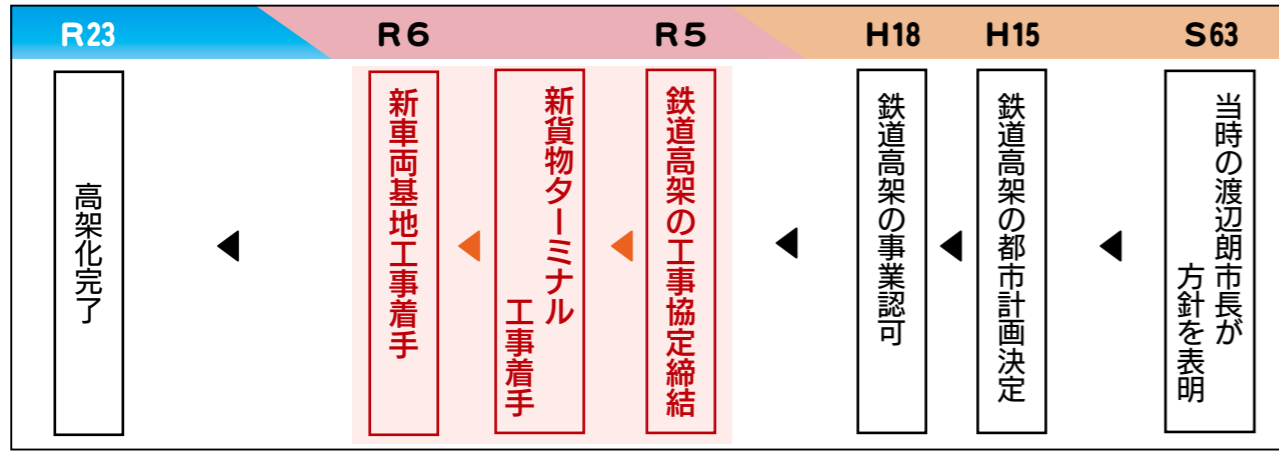
こうしたまちづくりは、今後の鉄道高架化による南北市街地の分断解消や、高架下や車両基地・貨物駅跡地などの活用を見据えたものです。

鉄道高架事業は、昭和63年に当時の渡辺朗市長が方針を表明して以来取り組んできましたが、令和5年3月に事業主体である県と鉄道事業者が工事協定を締結し、いよいよ工事に着手しました。

今月の特集は、着実に進む鉄道高架事業の「今」と「これから」をお知らせします。

◎推進課 ☎0555・934・4768

## ◀鉄道高架事業のあゆみ



沼津駅周辺総合整備事業は、鉄道高架事業をはじめ、土地区画整理事業や関連道路整備事業などによって、沼津駅を中心とする本市の中心市街地を面的に再構成する総合的なプロジェクトです。

鉄道の高架化により、幅が広がった鉄道用地は大幅にスリム化され、分断されていた駅南北の市街地が一体化されます。

歩行者は新しくなる沼津駅のコンコースをはじめ、鉄道の下を容易に通行できるようにするため、まちの回遊性も大きく向上します。

また、三つ目ガード・あまねガードなどでは平らで広い道路を整備し、踏切も除却されるので、自動車交通も円滑になり、現在の中心市街地の慢性的な交通渋滞の解消も期待されます。

さらに、鉄道の幅が狭くなり、高架下や車両基地・貨物駅の跡地など沼津駅周辺に新たに活用できる土地が生まれます。

事業の完了には長い期間が必要ですが、事業効果が早期に発現するよう、着実に整備を進めていきます。

## 鉄道高架の効果！

鉄道の高架化は、本市の中心市街地の諸課題を解決して、新たなまちづくりのための広大な土地を生み出します。これらを活用し、活力ある中心市街地を形成します。

### 生み出される土地の活用



本市の中心部に、鉄道施設の跡地として広い土地が生まれます。貨物駅の跡地は、防災機能を持つ公園として整備をしていきます。車両基地の跡地は、立地特性を踏まえて検討を進めていきます。

### 高架下の利活用



高架化により約 4.7haの高架下空間が生まれます。南北市街地の回遊性向上につながる通行機能、公共施設、商業施設など周辺市街地と一体となつてにぎわいをつくる機能の導入などを検討しています。

### 南北交通の円滑化



3本のガード下道路が歩道付き4車線道路となります。13箇所の踏切がなくなって平面道路となり、南北の交通がスムーズに。沼津駅も自由通路で南北の行き来が容易になります。





▲新車両基地建設工事着工式（前列左から、勝俣衆院議員・鈴木県知事・頼重市長・渡辺衆院議員）

**着工！新車両基地**

令和6年11月に、片浜地区で新車両基地の着工式が行われました。  
この工事は、現在、沼津駅東側、富士見町付近に位置する車両基地を移転するものです。事業主体である県の鈴木知事や頼重市長など関係者が出席し、工事の安全を祈願して鉄入れを行いました。

車両基地は、電車の車両を留め置いたり整備・洗浄したりする場所です、日々の安全で安心な鉄道運行に不可欠な施設です。令和12年度の完成を目指して工事を進めていきます。



▲新車両基地の完成予想図

片浜地区では、新車両基地の建設に先行して、市が行う都市計画道路「片浜西沢田線」など周辺道路の整備が進行中です。片浜西沢田線は、東海道本線の線路と新車両基地の地下を南北に貫く道路で、国道1号と旧国道1号がつながり、南北の交通がスムーズになります。

市では引き続き、道路をはじめとしたインフラ整備による生活環境の向上を図るとともに、片浜地区のまちづくりを進めます。

「鉄道高架事業」は、現在中心市街地にある車両基地、貨物駅を移転し、沼津駅周辺の東海道本線3.7キロメートル、御殿場線1.6キロメートルの線路を高架化する事業です。

車両基地、貨物駅を移転するのは、鉄道の運行を維持しながら高架橋の工事を行うとともに、それぞれの広大な跡地を、今後のまちづくりに活かしていくためです。

現在、車両基地を片浜地区に、貨物駅を原西部地区に移転するための建設工事を実施中です。

これらの工事の進捗に合わせて、市では将来の沼津駅舎や駅前広場、高架下空間等の機能配置や施設規模を踏まえたデザイン検討を始めています。さらに、貨物駅や車両基地の移転後に生まれる跡地の活用に関する取組を進めているところです。

高架化工事の完了は令和23年度を目指しており、線路などの跡地ではその後、土地区画整理事業等によるインフラ整備や宅地造成を行います。

**将来の姿が見え始めた  
新貨物ターミナル**

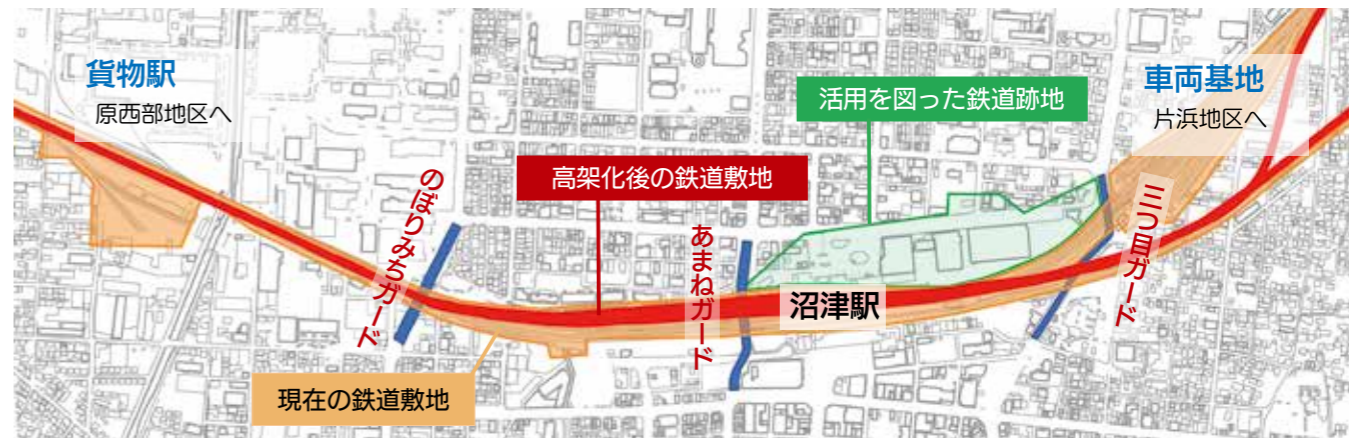
原西部地区で行われている新貨物ターミナル整備工事は、新中川の西にある貨物駅を移転するための工事です。着工から1年余りが経過し、令和9年度の完成に向けて着実に工事が進められ、将来の姿が見え始めました。

コンテナの積み下ろしを行うコンテナホームや、大型トラックなどがコンテナホームに入り出すために線路を跨ぐ跨線橋などは、電車の車窓や敷地の外からもその姿を確認することができます。



▲建設中の跨線橋

**▼広大な跡地が生まれる沼津駅周辺**



**▼新貨物ターミナルの完成予想図**



また、用地の中央付近では、東海道本線の線路と新貨物ターミナルの地下を南北に貫く一本松アンダー道路の整備も進めています。

現地の様子は、市ホームページに空撮動画などを掲載してお知らせしています。工事の進捗に合わせて随時更新していきますので、ぜひご覧ください。

[広報めまづ](#) [検索](#)





### 跡地活用計画も進行中

現在、沼津駅周辺にある車両基地と貨物駅は、前ページで紹介したように、移転先の工事が進んでいます。並行して、移転後の広大な跡地を活用するための検討も進めています。ワークショップやパブリック・コメントなどにより市民の皆さんの意見を伺いながら、令和6年11月に「貨物駅跡地利用基本計画」を策定・公表しました。

現在の貨物駅周辺は、工場や物流倉庫のほか、戸建てを中心とする住宅街が立地していますが、緑地や災害時の活動拠点が十分ではありません。

こうした現状を踏まえ、基本計画では「平時・有事にフレキシブルに利用される防災・コミュニティの地域拠点」をコンセプトに、防災公園を整備していくこととしています。災害時には防災機能を効果的に発揮する拠点となり、平時には誰もが楽しく、居心地よく過ごせる憩いの場となるよう設計・整備を進め、令和13年度の供用開始を目指します。

一方、沼津駅の東側にある車両基地の跡地には、土地区画整理事業により都市基盤の整った街区が整備されます。こちらの跡地についても、検討を進めていきます。

## 未来への歩みを着実に進め、 希望を実感できるまちに

私たちが住む沼津市には、様々な都市機能が集積する県東部の拠点都市としての役割を、将来にわたって果たしていく使命があります。

なかでも中心市街地においては、都市機能の強化に加え、沼津ならではの魅力をさらに高めていかなければなりません。

中心市街地のまちづくりの中核をなす沼津駅周辺総合整備事業が、いよいよ本格的に展開する局面を迎えました。鉄道高架事業をはじめとする様々な構成事業により、南北市街地の分断解消や、新たに生み出される土地の有効活用を図り、都市的魅力を再構築するこの事業は、本市の未来に不可欠なものであります。

今後10～15年で構成事業の多くが形を現し、ヒトとモノの動きが大きく変わっていきます。

着実な都市基盤の整備はもちろんのこと、何より重要なのは、同時進行で沼津駅周辺のまちなみをヒト中心の魅力ある空間に再編していくことであると捉えています。

沼津駅周辺を、多くの市民や来訪者が集い、交流し、住まい、回遊する都市の顔として再構築していくため、市民の皆様と方向性を共有しながらまちづくりをともに進め、「誇り高い、元気なまち沼津」を目指し歩んでまいります。



沼津市長  
頼重 秀一

### ミライの沼津駅は夢いっぱい

鉄道高架化によって生まれ変わる沼津駅舎や駅前広場。将来に向けてデザイン検討に着手しています。

その一環として市が昨年7月に開催した「ミライの沼津駅絵画コンテスト」では、小中学生・高校生が「こんな沼津駅がいいな」と自分が大人になったときの沼津駅を想像し、自由に未来のまちの姿を描きました。

緑豊かな広場や人が集うにぎやかな駅前、沼津らしい城や干物などが描かれた応募作品は72点に及び、どの作品も沼津の躍動する未来への期待が込め

られたものでした。

絵画コンテストの入賞作品は、キラムッセぬまづに展示しているほか、市ホームページにも掲載しています。夢いっぱいの子供たちの作品を、ぜひご覧ください。

まちの未来を担う子供たちの期待に応えられるよう、沼津駅舎や駅前広場のデザイン設計には、多世代の意見を踏まえた検討を進めていきます。



<市長賞>  
第五小学校3年生  
秋山翔汰さん  
「みんなが集まる沼津駅」

沼津駅に行くと楽しいことがいっぱいあるといいなあと  
思って描きました。

未来の沼津は、「みんなが楽しく暮らせるまち」になったらいいなと思います。





## 所得税の確定申告

👉 対象となるのはこんな人

副業している  
会社員 給与以外の所得が20万円を超える人

年金をもらいながら働いている人  
年金収入以外の所得が20万円を超える人

病気をした人  
など所得税の還付を受けたい人

フリーランス  
など複数の収入があり所得税を納付する必要がある人

### このような人も対象です

- ① 自営業の人 (申告が必要ない場合があります)
- ② 給与の収入金額が2,000万円を超える人
- ③ 家を買った人 など

### このような人は申告不要です

年金収入が400万円以下で、年金収入以外の所得金額が20万円以下の人  
※市県民税の申告が必要な場合があります。右ページをチェック！  
※所得税の還付を受ける場合は、確定申告をする必要があります。

👉 確定申告をするとふるさと納税ワンストップ特例制度が無効になります

ふるさと納税をした人は、全ての寄附金控除を忘れずに申告しましょう。

### 👉 所得ってなに？

「収入」から「必要経費」を引いて残った額。パートやアルバイトで得た給与は「収入」です。

所得  
税の

### 確定申告に必要なもの

- 1 右ページ「申告に必要なもの」のうち①②
- 2 通帳 (本人名義の金融機関の名称・支店名・口座番号等がわかるもの)
- 3 マイナンバーカード (署名用電子証明書・利用者証明用電子証明書のパスワードが必要です)
- 4 「確定申告のお知らせ」はがき  
前年分の申告書(控)  
収支内訳書等の控え
- 5 スマートフォン

※申告会場では、基本にご自身のスマートフォンで確定申告をしていただきます。



### ❖ 申告会場で住宅ローン控除に関する説明会を開催します

とき 2月12日(水)~14日(金)、9時~17時(受付は16時まで)

ところ キラメッセぬまづ市民ギャラリー

◆ 入場には整理券が必要です。取得方法は以下の2通りです。

- ① LINEを使った事前発行
- ② 会場での当日配付 ※配付状況により後日の来場をお願いすることがあります。



### 所得税の確定申告

☎ 沼津税務署 ☎ 055-922-1560

申告会場 キラメッセぬまづ 市民ギャラリー  
開設期間 2月17日(月)~3月17日(月)(土・日曜日、祝・休日は除く)  
開設時間 9時~17時(受付は16時まで)

◆ 入場には整理券が必要です。取得方法は以下の2通りです。

- ① LINEを使った事前発行
- ② 会場での当日配付 ※配付状況により後日の来場をお願いすることがあります。



国税庁  
LINE公式アカウント



国税庁ホームページ  
令和6年分確定申告

詳細は  
こちら

## 市県民税の申告

👉 対象となるのはこんな人

年金などの課税所得がある人で確定申告の必要がない人

無職の人  
など収入が全くない人

障害年金  
遺族年金  
の収入だけがある人

※令和7年1月1日現在、市内に居住している人が対象です。

### このような人も対象です

- ① 市役所から申告書が送られてきた人で、確定申告をしない人
- ② 源泉徴収票の記載内容に変更・追加がある人 など

### このような人は申告不要です

- ① 確定申告をした人
- ② 専業主婦(主夫)、子供(年末調整等の手続きにおいて、被扶養者となっている人)
- ③ 源泉徴収票に記載された内容に、変更や追加がない人
- ④ 所得が給与と所得だけで年末調整が済んでいる人 など

### 👉 申告しないとどうなる？

所得証明書などの発行や、国民健康保険料などの算定に影響が出る可能性があります。

市県  
民税の

### 申告に必要なもの

- 1 源泉徴収票、収支内訳書など収入や必要経費を集計した書類
- 2 領収書 (国民健康保険料・介護保険料・社会保険料・寄附金など)  
控除証明書 (生命保険料・小規模企業共済等掛金・国民年金保険料・地震保険料など)  
医療費明細書 (領収書では申告できません)  
その他各種控除を証明できる書類
- 3 マイナンバーカード  
※マイナンバーカードを持っていない人は、通知カード(記載事項が住民票と一致しているもののみ有効)及び運転免許証等の本人確認書類をお持ちください。



❖ 市県民税の申告は、郵送でもできます。また、収入が0円の人は電子申告も利用できます。

詳細は、市ホームページをご覧ください。



詳細はこちら

### 市県民税の申告

☎ 市民税課 ☎ 055-934-4735

申告会場 沼津市役所 1階多目的スペース  
開設期間 2月17日(月)~3月17日(月)(土・日曜日、祝・休日は除く)  
開設時間 9時~17時

※上記期間は、2階市民税課窓口では申告を受け付けていません。



information

お知らせ

申告はお早めに！  
市県民税と所得税の申告期間です

お問い合わせは

各電話番号へ





# 沼津の歴史を 探ってみよう！



**沼津市・富士市連携埋蔵文化財活用講演会  
カツオ、都へ行く！～古代の食をめぐる総合的な研究成果～**

奈良・平安時代において駿河国や伊豆国から都へカツオの加工品が税として納められていました。沼津市と富士市では、日本古代史の専門家三舟隆之さんのチームと共同で、古代のカツオ利用の研究を進めてきました。今回の講演では、出土した考古資料や古代食の再現実験なども交えた最新の研究成果を発表します。

**とき** 3月8日(土)、13時～16時30分(開場12時)  
**ところ** 市立図書館視聴覚ホール

**内容** 三舟隆之さん(東京医療保健大学教授)による基調講演、山崎健さん、森川実さん(奈良文化財研究所)、西念幸江さん(東京医療保健大学教授)による報告会

**定員** 200人(申込多数の場合は抽選)  
**申込方法** 2月21日(金)までに専用フォームまたは住所、氏名、年齢、電話番号を明記してファクス、はがきで郵送(必着)

※公共交通機関をご利用ください。  
◎文化財センター 〒410-0106 志下530 ☎055-935-5010 FAX055-933-1270

**発掘調査報告会**

市が近年実施した発掘調査の成果についての報告会を開催します。

**とき** 2月15日(土)、13時～16時(開場12時30分)  
**ところ** 市民文化センター大会議室  
※当日、直接会場へどうぞ。  
※公共交通機関をご利用ください。

弥生・室町時代の土器等の展示もします！



**万年青・寿大学で  
学びませんか**

◎生涯学習課 ☎055-934-4872

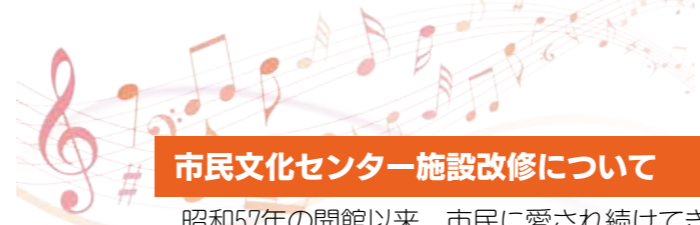
**おもと 万年青・寿大学は、市内に住む65歳以上の人のための学級です。講座に参加して音楽、自然、健康、歴史等を幅広く学べるほか、学級生有志による書道や俳句等のクラブ活動もあります。**

**高齢者学級で仲間と一緒に学びましょう！**

**申込方法** ①市ホームページにある所定の用紙を記入の上、ファクスまたは郵送(消印有効)    
②住所、氏名(ふりがな)、生年月日、年齢、電話番号、希望学級名(万年青大学は希望する曜日)を電話で  
③専用フォームで

**申込期限** 3月3日(月)

学級名	対象	とき・ところ	定員
万年青大学	第一・第二・第四・第五・静浦・戸田の各中学校区に住む65歳以上の人	<b>とき</b> 4月～令和8年3月(8月を除く月1回) 火・水・金＝9時30分～11時 月・木＝13時30分～15時 <b>ところ</b> 市民文化センター	各曜日 80人程度
寿大学	第三中(島郷方面)・我入道・香南(香貫方面)・日枝(日枝神社付近)・金岡・大岡・門池・片浜・今沢・大平・内浦・西浦・原・浮島・愛鷹の各寿大学のある地区に住む65歳以上の人	<b>とき</b> 4月～令和8年3月(8月を除く月1回) 9時30分～11時 ※開催日時・会場は、地区により異なります。詳細は、お問い合わせいただくか、市ホームページをご覧ください。	地区により異なります



## 市民文化センター施設改修について

昭和57年の開館以来、市民に愛され続けてきた市民文化センターが大規模な改修・整備の時期を迎えます。芸術文化をより身近に感じ、活動の幅を広げられる場を目指して、施設が生まれ変わります。工事期間中は一部施設の使用停止が予定されているため、ご理解とご協力をお願いします。改修後の新しい姿にぜひご期待ください。



### 改修イメージ ※イメージのため実際の内容と異なる場合があります。

#### ◆大・小ホール

舞台機構・音響機器・舞台裏諸室の設備更新を行い、より質の高い音楽や舞台芸術を体験できるように整備



#### ◆2階会議室エリア

展示エリアの新設、防音の練習室・リハーサル室を追加し、文化芸術活動や地域部活動等の拠点としての機能を充実



#### ◆1階展示室

展示室利用に加え、防音施工することで、楽器の練習や小規模な発表会での使用などマルチ利用できる環境を整備



### 改修スケジュール ※工事の進捗状況等により、使用停止期間が変更となる場合があります。

	改修箇所の使用停止期間	内容	使用停止箇所
第1期	令和9年3月頃に電気設備切替に伴う全館休館を予定しています。休館時期の詳細は、決定次第お知らせします。	空調設備、電気設備の更新	全館
第2期	令和9年3月～7月	小ホールの空調機器改修	小ホール
	令和9年3月～令和10年3月 令和9年8月～令和10年8月	展示室の改修 大ホールの改修(空調含む)	展示室 大ホール
第3期	令和10年9月～令和11年9月	小ホールの改修(空調以外)	小ホール
第4期	令和11年10月～令和13年10月	会議室、練習室の改修	各会議室、練習室

※上記の工事期間以外は、施設使用予約を従来どおり受付します。  
※ホール・展示室は利用の1年前、会議室等は6カ月前から予約が可能です。  
※期間中、長期に渡る全館休館は行いません。



# 沼津の文化の殿堂 市民文化センターの施設改修が始まります！





寒さが増し、体調不良を感じることはありませんか。日々の健康維持はもちろん、新生活や新年度に向けて体調管理や予防のことを考えてみましょう。



お知らせ 各種予防接種はお済みですか？予防接種券発行等の休日窓口

紛失や転入等で接種券がなく、平日に手続きできない人のために休日窓口を開設します。

とき 2月22日(土)、8時30分～12時

ところ 保健センター

内容 定期予防接種券発行(子供・成人)、予防接種についての相談等

持ち物 申請者の身分証明書(マイナンバーカード等)

※当日、直接会場へどうぞ。

※子供、子宮頸がん予防(HPV)ワクチン対象者は母子健康手帳も持参してください。

※各予防接種の対象者には予防接種券を送付しています。有効期限を確認して接種を検討してください。



子宮頸がん予防(HPV)ワクチンキャッチアップ接種

子宮頸がん予防(HPV)ワクチンキャッチアップ対象者(平成9～19年度生まれの女性)と定期接種最終学年(平成20年度生まれの女性)で、HPVワクチンを令和4年4月から令和7年3月末までに1回以上接種している人は、公費で接種を受けられる期間が、令和8年3月末まで延長されます。

未接種の人は、3月末までに接種開始することを検討してください。HPVワクチン接種には予防接種券が必要となります。

高齢者肺炎球菌予防接種

高齢者肺炎球菌ワクチンは、肺炎にかかることや重症化を予防するためのワクチンです。公費補助(自己負担額2,000円)の対象となるのは、65歳の誕生日から66歳の誕生日の前日までの1年間です。対象者には65歳になる誕生月の月末に接種券が送付されますので、希望する人は機会を逃さず接種してください(これまでに肺炎球菌23価ワクチンを接種したことがある人を除く)。



講座・教室 悩む人への寄り添い方講座

身近な人の「いつもと違う様子」に気づき、声をかけ、話を聴いて、必要な支援につなぐ、見守る方法を学びます。皆さんが普段行っている「気遣い」にちょっとしたコツがあれば、誰でも身近な人を支えることができます。

とき 3月1日(土)、10時～11時30分

ところ サンウェルぬまづ大会議室

内容 悩んでいる人に対する相談の受け方、自身のストレスとの付き合い方等に関する講座



対象 市内に住むか通勤・通学する18歳以上の人

定員 50人(先着順)

申込開始 2月10日(月)、9時

講座・教室 女性のための美トレ講座

3月1日～8日は、「女性の健康週間」です。ライフスタイルが多様化する中、女性が生涯を通じて健康で明るく、充実した日々を過ごすため、初心者向けのダンスエクササイズZUMBA®(承認No.30424)を開催します。明るく、楽しくカロリーを消費しましょう！



とき 3月5日(水)、18時30分～20時

ところ サンウェルぬまづ多目的ホール

講師 黒澤亜衣さん(フィットネスインストラクター)

対象 市内に住むか通勤・通学する20～64歳の女性

定員 30人(申込多数の場合は抽選)

申込期限 2月17日(月)、17時

◆いずれも

申込方法 電話または講座名、氏名(ふりがな)、年齢、電話番号を明記してメールで

kenkou@city.numazu.lg.jp



健康づくり課(保健センター)

055-951-3480

沼津市では、ごみの減量・資源化を推進し、循環型社会の形成を目指しています。不要品をごみとして出す前に、便利な買い取りサービスを利用してリユースにつなげてみませんか。

おいくら?

市では、(株)マーケットエンタープライズと連携協定を締結し、リユースプラットフォーム「おいくら」を通じたリユースを推進しています。「おいくら」は複数のお店の買取価格を比較し、手間なく売却できるサービスです。まだ使える不要品をごみとして出さずにリユース品として売却することで、ごみの減量に繋げる取組です。

利用の流れ

STEP1 おいくらホームページから、査定したい商品のカテゴリを選択

STEP2 商品・お客様情報を入力して査定依頼

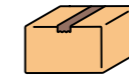
STEP3 複数の買取店から査定結果が届く

STEP4 希望の買取店に詳細を確認し、買い取り成立

選べる！買取方法



【出張買取】自宅まで買い取りに来てくれます。不要品が多いときにオススメ！



【宅配買取】自宅から商品を発送。非対面で売却できます。



【店頭買取】売却を急ぎたい場合や対面で売却したい場合にぴったり。

※飲食物、ペット関連商品など衛生面において再利用不可のものなどは買い取りできません。

※品物のサイズや量、搬出時の分解作業等により出張作業費がかかることがあります。

※すべての物を買取れるわけではありません。

※詳細は、おいくらホームページをご覧ください。

お問い合わせ窓口はホームページから



ホームページ



よくある質問

クリーンセンター管理課

055-933-0711

NPO法人講習会 「協力を得るためのヒント」



理念を事業という形にしていくうえで欠かせない「協力」。障がいのある人の雇用機会創出に尽力している講師の経験を聞きながら、仲間づくりや協力を得るための手がかりを探りましょう。

とき 2月26日(水)、14時～15時30分

ところ 市民文化センター第2練習室

講師 沼田潤さん(NPO法人こころのまま理事長)

演題 はたらく人になるために～「こころのまま」の歩み～

定員 40人(先着順)

申込方法 2月10日(月)、9時から専用フォームまたは電話で

地域自治課 055-934-4807



地域福祉ワークショップ 未来を今から変える！あなたらしく暮らせるまち



少子高齢化や核家族化、また長引いたコロナ禍により、私たちが住む地域は変化しています。今までの「地域」を振り返り、今の時代に合わせた「地域」に必要な活動と一緒に考えましょう。

とき 3月8日(土)、9時30分～16時30分

ところ サンウェルぬまづ多目的ホール

対象 市内に住む人

定員 60人(先着順)

持ち物 筆記用具

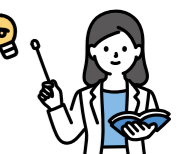
申込方法 2月10日(月)、9時から住所、氏名、電話番号をメールまたは電話で

沼津市社会福祉協議会 055-922-1500

info@numazu-shakyo.jp

福祉企画課 055-934-4824

みんなで一緒に考えよう！



お問い合わせは

各電話番号へ



催し

アスルクラロ沼津  
2025シーズン開幕!

アスルクラロ沼津の新しいシーズンが開幕します。中山監督のもと、悲願のJ2昇格を目指します。開幕戦・第2節とホーム連戦です。



ホームページ

会場を青く染めて、アスルクラロ沼津を応援しましょう！

◆VS **ガイナレ鳥取**  
とき 2月16日(日)、14時キックオフ

◆VS **愛鷹広域公園多目的競技場**  
とき 2月23日(日)、14時キックオフ

◆VS **松本山雅FC**  
とき 2月23日(日)、14時キックオフ



©2024 azul claro/Toshiro Suzuki



©2024 azul claro/Toshiro Suzuki

ボードゲーム de  
出会いイベント

結婚を希望する人に新たな出会いの場を提供するため、ボードゲームを活用した出会いイベントを開催します。

◆**問** ウィズスポーツ課(スポーツ交流係)  
☎055・934・4843

◆**問** 推進課  
☎055・934・4768

◆**問** JRC貨物東海支社  
☎050・207・4022

◆**問** 地域自治課(多文化共生係)  
☎055・934・4717

◆**問** クリスマスローズ育て方教室  
とき 3月2日(日)、10時、11時、13時30分

◆**問** グランドイノベーション  
とき 2月16日(日)、11時～15時

◆**問** 富士山の日ウォーク「三島流をめぐる早春ウォーク」  
とき 2月23日(日)、9時

◆**問** ガラス工芸作品展 & チャリティ販売会  
とき 2月8日(日)、10時～14時

◆**問** 重要文化財松城家住宅「富士山の日」企画展  
とき 3月2日(日)、10時、11時、13時30分

◆**問** ガラス工芸作品展 & チャリティ販売会  
とき 2月8日(日)、10時～14時

◆**問** 政策企画課(企画係)  
☎055・934・4704

◆**問** ガラス工芸作品展 & チャリティ販売会  
とき 2月8日(日)、10時～14時

◆**問** 社会福祉法人 輝望会  
☎055・934・4830

◆**問** 文化振興課(文化財センター)  
☎055・935・5010

◆**問** 文化振興課(文化財センター)  
☎055・935・5010

◆**問** 文化振興課(文化財センター)  
☎055・935・5010

◆**問** 文化振興課(文化財センター)  
☎055・935・5010

◆**問** 文化振興課(文化財センター)  
☎055・935・5010

◆**問** 文化振興課(文化財センター)  
☎055・935・5010

◆**問** 文化振興課(文化財センター)  
☎055・935・5010

◆**問** 文化振興課(文化財センター)  
☎055・935・5010

◆**問** 文化振興課(文化財センター)  
☎055・935・5010

◆**問** 文化振興課(文化財センター)  
☎055・935・5010

◆**問** 文化振興課(文化財センター)  
☎055・935・5010

◆**問** 文化振興課(文化財センター)  
☎055・935・5010

◆**問** 文化振興課(文化財センター)  
☎055・935・5010

◆**問** 文化振興課(文化財センター)  
☎055・935・5010

◆**問** 文化振興課(文化財センター)  
☎055・935・5010

チャリティキャンペーン

スポーツクラブのボディデザイン・プランニングと緑ヶ丘はりきゅう接骨院でチャリティキャンペーンを実施します。

◆**問** ウィズスポーツ課(市民スポーツ係)  
☎055・934・4875

◆**問** ボディデザイン・プランニング  
☎055・928・6667

◆**問** ボディデザイン・プランニング  
☎055・928・6667

◆**問** ボディデザイン・プランニング  
☎055・928・6667

◆**問** ボディデザイン・プランニング  
☎055・928・6667

◆**問** ボディデザイン・プランニング  
☎055・928・6667

◆**問** ボディデザイン・プランニング  
☎055・928・6667

◆**問** ボディデザイン・プランニング  
☎055・928・6667

◆**問** ボディデザイン・プランニング  
☎055・928・6667

◆**問** ボディデザイン・プランニング  
☎055・928・6667

◆**問** ボディデザイン・プランニング  
☎055・928・6667

◆**問** ボディデザイン・プランニング  
☎055・928・6667

◆**問** ボディデザイン・プランニング  
☎055・928・6667

◆**問** ボディデザイン・プランニング  
☎055・928・6667

◆**問** ボディデザイン・プランニング  
☎055・928・6667

◆**問** ボディデザイン・プランニング  
☎055・928・6667

◆**問** ボディデザイン・プランニング  
☎055・928・6667

◆**問** 沼津市社会福祉協議会  
☎055・922・1500

◆**問** 沼津市社会福祉協議会  
☎055・922・1500

◆**問** 沼津市社会福祉協議会  
☎055・922・1500

◆**問** 沼津市社会福祉協議会  
☎055・922・1500

◆**問** 沼津市社会福祉協議会  
☎055・922・1500

◆**問** 沼津市社会福祉協議会  
☎055・922・1500

◆**問** 沼津市社会福祉協議会  
☎055・922・1500

◆**問** 沼津市社会福祉協議会  
☎055・922・1500

◆**問** 沼津市社会福祉協議会  
☎055・922・1500

◆**問** 沼津市社会福祉協議会  
☎055・922・1500

◆**問** 沼津市社会福祉協議会  
☎055・922・1500

◆**問** 沼津市社会福祉協議会  
☎055・922・1500

◆**問** 沼津市社会福祉協議会  
☎055・922・1500

◆**問** 沼津市社会福祉協議会  
☎055・922・1500

◆**問** 沼津市社会福祉協議会  
☎055・922・1500

◆**問** 沼津市社会福祉協議会  
☎055・922・1500

◆**問** 沼津市社会福祉協議会  
☎055・922・1500

◆**問** 沼津市社会福祉協議会  
☎055・922・1500

◆**問** 沼津市社会福祉協議会  
☎055・922・1500



市立病院市民公開講座

神経内科専門医による、認知症についで公開講座です。
とき 2月15日(土)、13時30分から(開場13時)
ところ 市立図書館視聴覚ホール
講師 姉崎利治医師(市立病院脳神経内科部長)
定員 200人(当日先着順)
(市)市立病院医事課(連携係)
0555・924・5100

沼津垣製作講習会

伝統の「沼津垣」を作ってみませんか。
とき 2月27日(木)・3月10日(月)・13日(木)、9時~16時(全5回)
ところ 高齢者就業センター(千本プラザ内)
対象 市内に住む概ね55歳以上で、全回受講できる人
定員 5人程度(先着順)
受講料 1万9千円(材料費)
申込方法 2月10日(月)、9時から電話で※製作した沼津垣は、持ち帰ることができます。
(市)沼津市シルバー人材センター
0555・964・1153
(市)長寿福祉課(生きがい推進係)
0555・934・4834



春夏野菜づくり講座

野菜づくりの基礎と管理のコツを実習を通して学びます。
とき 初回=2月8日(土)、10時~11時

時30分
ところ 原地区センター2階会議室
定員 30人(先着順)

Table with 3 columns: とき(回日以降), ところ, 定員. Content includes dates like 9月までの毎週水曜日 and locations like アグリノ里沼川.

講師 松田啓資さん(IBA未来塾理事長)
申込方法 2月15日(土)、9時から電話またはファクスで
※2回目以降は参加料5千円がかかります。

※作った野菜は持ち帰ることができます。
(市)NPO法人IBA未来塾 松田さん
0900・1291・4638
0555・967・1309
(市)農林農地課(農林振興係)
0555・934・4751

募集

友好都市提携40周年記念 中国岳陽市への市民訪問員

とき 訪問地・費用 定員
A 5月23日(金) 岳陽市、長沙市 10人
B 5月27日(月) 岳陽市、三峽ダム、長沙市 15人
対象 次の①~③の全てに該当する人
①市内に住むか通勤・通学する人または本人が沼津国際交流協会会員の人

市の育英奨学生(大学生)

対象 保護者が市内に住み、令和7年4月に大学(短期大学を除く)に入学予定で、学業成績が優れ、学費の援助を必要としている人
給与額 年額1万円(最長4年間)(返済は不要)
定員 10人(奨学生選考委員会へ選考)
申込方法 4月4日(金)までに必要書類を直接または郵送で
(市)生活安心課(消費生活センター)
410-8601 沼津市役所
0555・934・4841
soudan@city.numazu.jp

国勢調査の調査員

10月に実施される国勢調査の調査員を募集します。担当地区の世帯を訪問し、調査の依頼・調査書類の回収や、調査に関係する書類の作成等を行います。
調査期間 8月下旬~10月末
応募資格 次の要件を全て満たす人
①18歳以上で市内で活動できる人(高校生を除く)

②健康状態に問題がなく、旅程の最後まで安全に全うできる人
③主催者の意向に従い団体行動ができる人

申込方法 市役所2階地域自治課にある所定の用紙を直接
募集期間 2月3日(月)~21日(金)(申込多数の場合は抽選)
※世界情勢や応募人数等により、料金及び訪問地などが変更または進行中止となる場合があります。
(市)沼津国際交流協会事務局(地域自治課内)
0555・934・4717

大人のビブリオバトル 発表者・観覧者

発表者のおすすめの本を紹介し合い、一番読みたかった本を参加者全員で選ぶ書評ゲーム「ビブリオバトル」の発表者と観覧者を募集します。
とき 3月7日(金)、18時30分~20時
ところ 市立図書館視聴覚ホール
対象 ①発表者=15歳以上の人(中学生を除く)
②観覧者=ごなたでも
③150人(当日先着順)
定員 ①5人(先着順)
持ち物 ①発表する本
②2月8日(土)から専用フォームまたは電話で
(市)市立図書館(図書係)
0555・952・1234



婚姻届提出記念サービスの協賛企業

本市に婚姻届を提出した夫婦・金婚結婚を迎えた夫婦に対し、市内協賛企業等でサービスが受けられる「沼津VIPパスカード」を贈呈しています。夫婦の記念日を祝福し、協賛していただける企業を募集します。
対象 市内に本社または事業所がある企業
申込方法 電話、ファクスまたはメールで
(市)市民課(管理係)
0555・934・4720
0555・934・1672
koseki-fuki@city.numazu.jp

お知らせ

市税納付の夜間相談窓口
とき 2月20日(木)、17時15分~19時
ところ 市役所2階納税管理課
(市)納税管理課(納税推進係)
0555・934・4732

パブリック・コメントの実施

市民の皆さんの意見を伺うため、パブリック・コメントを募集します。
橋梁長寿命化修繕計画更新(案)
募集期間 2月10日(月)~3月11日(火)
※計画(案)や意見送付方法等の詳細は、市役所6階道路管理課、2階生活安心課、各市民窓口事務所、市立図書館、市ホームページでご覧いただけます。
※各地区センターではご覧いただけません。
(市)道路管理課(維持計画係)
0555・934・4790

市営住宅の入居者

Table with 4 columns: 募集団地, 戸数, 募集団地, 戸数. Content includes 自由ヶ丘団地 (3戸), 原団地 (4戸), 富岳団地 (4戸), アリオス大岡 (1戸).

申込資格 次の要件を全て満たす人
①収入が条例に定める基準を超えないこと
②市内に住むか通勤していること
③現に住宅に困窮していること
④暴力団員でないこと(同居者を含む)
⑤住所、生計等を別にする緊急連絡先となる人を一人立てられること等
申込方法 2月12日(火)~14日(金)、8時30分~17時に直接
抽選日 2月25日(火)、13時30分から
※60歳以上または障害者手帳を持っていること等に該当する単身者は、自

2月28日(金)は国民健康保険料第8期の納期限です

期限までに納めましょう。
国民健康保険料納付の夜間相談窓口
とき 2月20日(木)、17時15分~19時
ところ 市役所1階国民健康保険課
(市)国民健康保険課(収納係)
0555・934・4727

水道料金納付の夜間相談窓口

とき 2月18日(火)、17時15分~20時
ところ 水道部庁舎1階 水道サービス課
(市)水道サービス課(料金係)
0555・934・4853

Jアラートの全国一斉情報伝達試験の実施

Jアラートの全国一斉情報伝達試験を実施します。このシステムは、緊急地震速報や津波警報、弾道ミサイル攻撃に関する情報等を、同報無線で瞬時に市民の皆さんに伝達するものです。
とき 2月12日(火)、11時頃
内容 「Jアラートのテスト」を3回繰り返す



(市)危機管理課(防災地震係)
0555・934・4803





2025年  
**2** 救急協力医  
2月1日(土)~20日(木)

協力医は変更される場合があります  
事前に電話またはHPでご確認を!!  
救急協力医テレホンサービス ホームページアドレス  
☎055-958-0119 <https://www.city.numazu.shizuoka.jp/kyouryokui/>

内科	小児科	外科	
平 日 17時~21時 土 曜 日 12時~18時 日 曜 日、祝 休 日 8時~18時	平 日 17時~21時 土 曜 日 12時~18時 日 曜 日、祝 休 日 8時~18時	平 日 17時~21時 土 曜 日 12時~18時 日 曜 日、祝 休 日 8時~18時	
2月 1(土) 池田病院 986-1212 長泉町本宿	函南平出クリニック 978-1366 函南町塚本	池田病院 986-1212 長泉町本宿	
2(日) 鬼頭クリニック 999-4810 長泉町本宿	すずきファミリー 960-0333 一本松	小野医院 951-6213 真砂町	
小野医院 951-6213 真砂町		五十嵐クリニック 934-6700 志下	
裾野赤十字 992-0008 裾野市佐野			
3(月) 森岡医院 962-1084 大岡	スキップこども 992-6303 裾野市茶畑	田沢医院 962-1205 大手町	
4(火) 青沼クリニック 929-6205 大岡	18時~ 三島メディカル 972-0711 三島市南本町	青木整形 922-0521 高島町	
5(水) つばきクリニック 955-4600 長泉町中土狩	西村医院 971-6510 長泉町下土狩	松原医院 962-1496 白銀町	
6(木) あめみや内科 935-1159 吉田町	白十字小児科 933-5111 下香貴馬場	池田病院 986-1212 長泉町本宿	
7(金) 今井医院 921-3211 五月町	まるやま小児科 981-8577 清水町堂庭	山本整形外科 989-8111 長泉町南一色	
8(土) 沼津リハビリテーション 931-1911 上香貴蔓陀ヶ原	田中医院 921-2053 高島町	聖隷沼津 952-1000 松下	
9(日) 旭医院 966-0031 原	スキップこども 992-6303 裾野市茶畑	沼津整形 東医院 921-3791 共栄町	
境医院 975-8021 長泉町竹原		921-5520 高沢町	
おぐち医院 992-6611 裾野市深良			
10(月) 南一色セントラル 980-5777 長泉町南一色	すずきファミリー 960-0333 一本松	つばきクリニック 955-4600 長泉町中土狩	
11(祝) 富士クリニック 932-3553 下香貴藤井原	白十字小児科 933-5111 下香貴馬場	駿東整形 白石医院 922-8855 高沢町	
花クリニック 987-9145 長泉町下土狩		951-4593 市道町	
東名裾野病院 997-0200 裾野市御宿			
12(火) つかだ医院 983-1577 清水町堂庭	杉谷小児科 923-6543 筒井町	えがわ医院 921-5148 高島本町	
13(水) 勝呂医院 962-3083 千本中町	西村医院 971-6510 長泉町下土狩	池田病院 986-1212 長泉町本宿	
14(金) 村岡クリニック 954-2000 大岡	みらいえ 924-1111 高島本町	遠藤クリニック 975-8801 清水町久米田	
15(土) 望星第一クリニック 922-0222 柳町	光ヶ丘小児科 987-2200 三島市光ヶ丘	池田病院 986-1212 長泉町本宿	
16(日) 岡田医院 921-5321 新宿町	まるやま小児科 981-8577 清水町堂庭	西方外科 921-1333 共栄町	
べっくクリニック 921-1300 西沢田		山本整形外科 989-8111 長泉町南一色	
清水館医院 993-2323 裾野市茶畑			
17(月) 小林医院 966-7700 今沢	すずきファミリー 960-0333 一本松	五十嵐クリニック 934-6700 志下	
18(火) ベル内科・脳神経 925-0555 西沢田	スキップこども 992-6303 裾野市茶畑	こんどうクリニック 925-2420 岡宮	
19(水) 高遠内科クリニック 926-8739 東椎路	田中医院 921-2053 高島町	おおしろクリニック 976-0027 清水町堂庭	
20(木) 武藤医院 931-0088 三園町	白十字小児科 933-5111 下香貴馬場	池田病院 986-1212 長泉町本宿	
耳鼻科	2月 2(日) アミクリニック 981-3341 清水町長沢	9(日) 田中耳鼻咽喉科 975-0226 三島市中央町	11(祝) 崎川耳鼻咽喉科 975-9131 清水町伏見
8時~17時	16(日) たがひろ耳鼻咽喉科 0545-66-5100 富士市宮島		
眼科	2月 2(日) 関眼科胃腸科 975-2381 三島市東本町	9(日) 本多眼科 931-1519 御幸町	11(祝) 木村眼科 967-4611 原
8時~17時	16(日) 中ノ森眼科 921-3217 緑ヶ丘		
産婦人科	2月 2(日) いながきレディース 926-1709 宮前町	9(日) 武田産婦人科 0545-63-5122 富士市宮島	11(祝) 安達産婦人科 976-0341 三島市寿町
8時~17時	16(日) 島田産婦人科 972-6100 清水町伏見		
歯科	2月 2(日) 稲玉歯科医院 923-4735 大岡	9(日) iDENTAL CLINIC 951-7088 大手町	11(祝) 庵原町中歯科医院 969-1000 原町中
8時~17時	16(日) ウエダ歯科 963-7070 平町		

夜間や休日の病気やけがで  
受診するべきか迷ったときは  
こちらへ  
概ね15歳以上  
こども  
近隣市町の協力医についてはこちらへ

救急安心電話相談窓口 ☎ #7119 または ☎ 054-204-7119  
18時~翌朝8時(土曜日は13時から、日曜日祝休日は8時から)  
静岡こども救急電話相談 ☎ #8000 または ☎ 054-247-9910  
厚生労働省医療情報ネット ☎ 0570-000-692

沼津夜間救急医療センター ☎926-8699 ※お間違いないよう  
ご注意下さい。 日の出町1-15

内科	小児科	外科
平 日 20時30分~翌朝7時 土・日曜日、祝休日 18時~翌朝7時	平 日 20時30分~翌朝7時 土・日曜日、祝休日 18時~翌朝7時	平 日 20時30分~翌朝7時 土・日曜日、祝休日 18時~翌朝7時

●火災など災害情報テレホンサービス ☎ 055-926-0119

2月13日(木)は児童手当の  
支給日です

令和6年12月分、令和7年1月分の  
2カ月分(制度改正による申請を10月  
以降に行った人は、令和6年10月から  
の4カ月分)の児童手当を支給します。  
令和6年10月からの制度改正により  
新たに受給できるようになった人は、  
児童手当の申請が必要です。また  
申請をしていない人は、令和7年  
3月31日までに必ず申請してくだ  
さい。

※詳細は、市ホームページを  
ご覧ください。  
☎055・934・4827

明治史料館の休館

展示替えのため、休館します。  
とき 2月25日(火)~3月7日(金)

人間ドック受診費用助成

健康の保持増進、疾病予防の推進を  
図るため「人間ドック」受診費用を助成  
しています。国民健康保険加入者(74  
歳以下)のうち対象者には、令和6年  
7月下旬に案内はがきを送付しました。  
まだ申請をしていない人は、はがきの  
内容を確認してご利用ください。  
申請期 2月28日(金)

広報めまづ 検索

国民健康保険課(給付係)

ジェネリック医薬品に関す  
るお知らせを発送します

国民健康保険加入者で、ジェネリック  
医薬品に切り替えることにより、薬代が  
安くなる人を対象に、2月下旬に案内は  
がきを郵送します。この機会に医師、薬  
剤師と相談し、「検討ください」。

所得の申告を忘れずに

国民健康保険料・後期高齢者医療保  
険料には、前年所得から計算される「所  
得割」があります。所得の申告が遅れ  
ると保険料が正しく計算されず、後日  
保険料が増える場合があります。

国民健康保険課(高齢者医療係)

福祉のミニ就職相談会

福祉の職場の採用担当者と個別相談  
ができます。履歴書等は必要ありませ  
ん。未経験の人でも参加できます。

☎055・934・4725  
☎055・934・4728

市民伝言板

このコーナーの催しは参加無料です。  
詳細は、お問い合わせください。

静岡岡島社会福祉人材センター(東部支所)

健康麻将大会

このコーナーの催しは参加無料です。  
詳細は、お問い合わせください。

さわやかで楽しいスクエ  
アダンスの見学・体験会

このコーナーの催しは参加無料です。  
詳細は、お問い合わせください。

このコーナーの催しは参加無料です。  
詳細は、お問い合わせください。

浅間神社花見市

浅間神社花見市実行委員会  
☎055・962・0330

千本ブラス ミニギャラリー

千本ブラス ミニギャラリー  
40周年 記念花展  
2月22日(土)~24日(月)、9時~18  
時(初日は12時から、最終日は  
14時まで)

モンミユゼ沼津の企画展

モンミユゼ沼津の企画展  
山口源大賞・新人賞展  
2月22日(土)~3月27日(木)、10時  
~17時(入館は16時30分まで)





## 金剛寺開祖

# 文覚上人と金女郎狐の縁

平安時代最末期、金剛寺の開祖、文覚上人のもとに金色の毛並みを持つ、美しいきつねが現れました。

きつねは早世してしまつた自らの子の供養を文覚上人に願ひ出たといひます。上人はきつねの深い母性愛に感銘を受け、快く供養をしたそうです。上人の丁寧な祈りによって、子ぎつねの魂は安らに彼岸に導かれたと伝えられます。西間門の金剛寺の境内にある稲荷神社には、母ぎつねが「金女郎狐(金色の雌狐)」として、丁寧に祀られています。

この稲荷神社は優しさや家族愛の象徴として尊ばれ、地元の人や参拝者が家内安全や学業成就、親子の絆を願って訪れる場所となつており、文覚上人ときつねのハートフルな伝説は金剛寺の靈験譚として今日も親しまれています。



さらにディープな情報はエフエムぬまづで聴くことができます！

エフエムぬまづ(76.7MHz)では「深掘り！ぬまづの宝100選」を放送中です。宝にゆかりのあるゲストをお招きし、パーソナリティ神田あや乃さんが現地取材しながら、個性と魅力にあふれるぬまづの宝100選を紹介しつづけます。毎月第1・3土曜日の10時20分頃からラジオやインターネットでお聞きいただけるほか、過去の放送は市公式ポッドキャストで配信しています。

☎広報課 ☎055-934-4839



ぬまづの宝100選



©NUMAZU City Office

広報ぬまづ 2025年2月1日号 No.1729 <https://www.city.numazu.shizuoka.jp/>

広報紙に関するお問い合わせ、ご意見・ご感想は☎410-8601 沼津市役所 広報課までどうぞ。  
■TEL 055-934-4703 ■FAX 055-935-1560 ■メール kouhou@city.numazu.lg.jp  
この広報紙は、再生紙を使用しています。

がいこくごばん  
こうほうぬまづ  
はこちら

