

めまづ  
Proud NUMAZU  
広報

2021年(令和3年)  
No.1657

12月1日号

今年も美味しいお酒が  
できました!



沼津市産業振興部  
公式ツイッター「ヌマサン」



が情報発信  
はつてます!

特集

大きな芋が  
採れました!



# 沼津の うまいっ!!

沼津の魚は  
一級品!



おいしい  
しらすが  
揚がったよ!



もっと、沼津をめしあがれ♡



私たちのまち、沼津市は四季折々の味覚を楽しむことができます。

日本一深い駿河湾沿岸に位置し、砂浜やリアス式海岸など変化に富んだ長い海岸線は水産資源の宝庫であり、漁船漁業、養殖漁業、水産加工業などの多様で特色ある水産業を育んできました。また、肥沃な土や清冽な水は、田んぼや畑に米や野菜、柑橘類など多彩な農作物を実らせます。そして、山海の恵みを原料に情熱やアイデアを駆使し、さらなる価値を付加して市場に届ける人たちがいることも沼津の物産振興の強みです。

今回は、市内の「うまい」を集めた食に関する特集です。年末年始に向けて、沼津の美味しいものにご注目ください。



主に戸田で食べることができる個性的な見た目の深海魚料理は美味しさも抜群。



井からはみでるほどのタチウオ天井は食べ応え十分です。



静浦漁協で揚がるしらす。透き通る身が鮮度の証です。



内浦漁協直営食堂いけすやの活アジ井はぶりぶりの身が絶品です。

## 海の恵み、それは沼津の誇り

多くの観光客を集める沼津港、ふるさと納税返礼品で人気の干物などから連想される「沼津といえば、魚」という定番のフレーズは、市内外の人にとって揺るがないものといって過言ではないでしょう。日本随一の生産量を誇り、高品質なアジの干物や、沼津港の水揚げ量上位のサバなどが有名ですが、沼津の水産業の魅力は「豊かな個性」にあります。



市内には沼津我入道、静浦、内浦、戸田と4つの漁協があり、同じ海岸線を囲んでいながらそれぞれ違った特色を持っています。

静岡県産の旬の魚14選に選ばれているタチウオを主力とする沼津我入道漁協では漁協直売所2階の「市場めし食堂」で鮮度と味にこだわった海の幸を食べることが出来ます。一本釣りで水揚げされるタチウオは天ぷら、刺し身、醤油干しなど様々な楽しみ方があります。古くからシラス魚が盛んな静浦漁協は直売所で釜揚げやしらすスモークと

いった商品が販売されています。現在では若い漁師さんを中心にワカメやヒジキの養殖にも取り組むとともに、地元静浦小中一貫学校の児童生徒を始めとした子供たちへの啓発など、漁業の発展にも注力しています。

駿河湾最奥部にあたる内浦では明治時代からアジやブリ、マダイなどの養殖が行われてきました。なかでも養殖アジは、都内の料亭で使われるほど確かな美味しさで知られます。内浦漁協直営食堂「いけすや」では目の前の海から水揚げされた鮮度抜群の活アジを食べることが出来ます。

市内の4漁協のなかで最も経営規模が大きい戸田漁協は、タカアシガニや深海魚、サザエやアワビなどが有名で、多彩な魚介が多くの人を魅了し、なかでも深海魚は沼津の地域資源や観光コンテンツとして活用されています。

このように、長い海岸線に沿って個性豊かな4つの漁協が切磋琢磨し、時には連携しながら「沼津の魚」の価値を高めるべく水産業を盛り上げています。

### 全国に誇る港が目の前にある

沼津の水産業を語るうえで外せない沼津港は、観光や地域交流の拠点であり「みなと」の賑わいを作り出す活動が継続的に行われている、国土交通省が認める「みなとオアシス」に登録されています。専門家が採点したランキングでは、フグで有名な下関や朝市が充実している函館などを抑えて、みなとオ

アシスのなかでも沼津が見事に全国一位に輝いています。

全国各地のみなとオアシスから、その土地の水産物を活かし、親しまれている料理である「Sea級グルメ」が一堂に会し、来場者の投票によってグランプリを決める「Sea級グルメ全国大会」が令和5年に沼津港で開催されることと決定しています。開催を楽しみにしつつ、全国大会当日にはぜひ会場に足を運んで下さい。

魚市場や各漁協の皆さんは「魚は鮮度がいいほど美味しいのは間違いないから、地元の人が食べなきゃもったいないよね」と口を揃えます。私たち沼津市民が、個性豊かな、そしてなにより美味しい沼津の魚を抜群の鮮度で食べることは沼津の水産業の応援にもつながります。今夜の食卓には沼津の魚を並べてみませんか。

### 問 水産海浜課

☎055・934・4753

令和5年秋  
Sea級グルメ全国大会  
沼津港で開催決定!!  
check!  
沼津のSea級グルメ  
レシピコンテスト  
開催中!!



市内の4つの漁協が厳選した「自慢の逸品」をセット販売します。自宅用、ご贈答用にお買い求め下さい。

内容 ところぼっち唐揚・本えび唐揚(戸田漁協)、いけすやの活あじふらい・活まだい味噌漬(内浦漁協)、しらすスモーク・ちりめんしらす(静浦漁協)、たちのお醤油・たちのお白醤油(沼津我入道漁協)

価格 5千円(送料別)  
数量 100セット程度

購入方法 電話、ファクソーム  
または専用フォームで



申請 沼津我入道漁協即売所(平)

日10時~15時、土・日曜日、祝日9時~16時(水曜日定休)

☎055・934・2833  
☎055・951・4705

市内には常設の産直市があり、新鮮な野菜を購入することができます。また、各地で朝市などが開催されます。写真上：金岡産直市(東熊堂)、左上：西部産直市 KAU〜ら(東椎路)、右下：OH!MOS(内浦重須)



沼津の  
うまいっ!



## 「ごはんが美味しいという幸せ

沼津の魚介がたくさん入った鍋物とほかほかの白いごはんが美味しい季節になりました。

沼津市と近隣市町で生産されるブランド米「するがの極」は、頼張ることにもちもちとした弾力感があり、炊きあがった白米そのものが絶品ですが、冬の味覚をはじめ様々な料理によく合います。

コシヒカリ以上の味わいとの評価を得ているお米「きぬむすめ」の中から、厳格な栽培基準・成分数値基準をクリアしたお米を厳選したものです。

平成29年に作付けが始まったするがの極は農家の皆さんやJAなんすん、自治体が一体となり、この地域の豊かな風土を利用し、他産地に負けない良食味で高品質なお米を目指しています。浮島地区でするがの極の栽培を行う成田さんは「水や農薬の管理もしっかりしている、子供からお年寄りまで、たくさんの人に安心して食べてもらいたいですね。とにかく美味しいお



米を作りたい！という一心で毎日田んぼに足を運んでいます」と笑顔で話してくれました。するがの極には栽培農家の想いも詰まっています。



## 沼津を美しく彩る温故知新

大平地区や浮島地区で盛んに作付けされているプチヴェールは、フランス語で「小さな緑」を意味します。ケールと芽キャベツの交配で誕生した静岡生まれの新野菜は、栄養価が非常に高く、カルシウムやカロテン、ビタミンC等が豊富に含まれています。



糖度が11〜13度と高く、苦みや癖がなく、野菜が苦手な人にも好まれていきます。さつと茹でてシンプルに食べるのも美味しいうえに、グラタンやシチューに入れると彩りもよく、食卓がぐっと華やかになるでしょう。

大中寺いもは愛鷹山麓に伝わる里芋です。明治時代より、沼津御用邸にこ滞する皇族方が大中寺へお成りの際にこの里芋を献上したご縁により「大中寺いも」と呼ぶようになったと言われています(※)。

大中寺いもの特徴は、とにかく大きいこと。大きく育った芋は、固くて繊維質と思われがちですが、大中寺いもの場合、大きくても柔らかく滑らかで、そして上品な口当たりが特徴です。秋が深まる11月中旬から1月に旬を迎え、芋本来の甘さや食感を楽しむことができます。

オーソドックスな煮物でご飯のお供に。片栗粉をまぶしてこんがり揚げるとビールが進むおつまみにも早変わり。また、加熱して潰したあとに形を整え、パン粉をつけて揚げれば子供からお年寄りまで笑顔になるようなコロッケが出来上がります。



市内の畑ではお茶やみかん等の柑橘類など、沼津を代表するものをはじめ、様々な作物が生産されています。沼津に住んでいるからには「沼津のおいしさ」を知っておくと、沼津で暮らすことがもっと楽しくなるのではないのでしょうか。

## 問農林農地課

☎055・934・4751

※大中寺いもの呼称の由来は諸説あります。

焼いておいしい！  
鍋でもうまい！

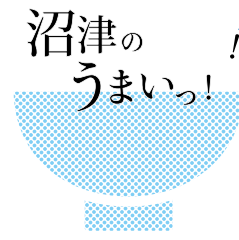
## 沼津の鍋に、白ネギを

浮島地区や愛鷹地区の根方街道沿いの畑で育つ「沼津ねがた白ねぎ」は、晩秋から春にかけて旬を迎えます。ネギの成長に合わせて土をかぶせる「土寄せ」という手間がかかる作業を繰り返し、半年ほどかけて育てることで、太くて甘みの強いねがた白ねぎが育ちます。沼津中央青果で販売を担当する

鈴木さんは「このネギの美味しさは市場からも評価されバイヤーから指名が入ることもあるんです」と胸を張ります。また、適正な生産環境が確保されていることを認める「しずおか農林水産物認証」を取得しており、安全・安心の面からも自信を持って勧められると太鼓判を押します。

おすすめのレシピを何うと「塩を振ってさつと焼くだけで甘みを楽しめるほか、水炊き、すき焼きなど鍋料理では甘みがよりいっそう引き立ちますよ」と冬ならではの楽しみ方も教えてくれました。沼津で採れる野菜は、市内各地の産直市などでお求め頂けます。旬の野菜を食べて美味しく健康に過ごしてみませんか。





**清冽な水から作られるお酒を楽しむ**

多様な作物を育てたり、干物の加工に欠かすことのできない豊かな水。本市では、柿田川湧水群のひとつである泉源地をはじめ、17カ所の水源から水道水を取水しています。また、市内各地で冷たく清らかな湧水がみられ、良質で豊富な水に恵まれています。

日本酒の醸造では、あらゆる工程で水が大きな役割を果たします。文化元年（1804年）から原で清酒を醸している高嶋酒造では、蔵の敷地内に湧き出る富士山の伏流水を使い続けているといえます。

社長兼酒造りのリーダーである杜氏を務める高嶋一孝さんは「地酒はその土地の食文化や風土を感じられるものなんです。うちの酒は魚食文化のある沼津の食材を強く意識して醸していま





「す」と教えてくれました。そして、「気持ちよく酔ってコミュニケーションが捗る、そんな風にお酒を楽しんでもらえたら嬉しい」と笑います。

深酒や二日酔いの防止に、お酒と水を交互に飲むとよいとされています。ウイスキーなどではチェイサー、日本酒では和らぎ水と言われ、水道水でもよいですが、お酒の仕込みに使われる水だとなお相性がよいと言われます。

飲み過ぎに注意し、水が美味しい沼津で地酒を楽しむ晩酌はいかがでしょうか。



**クラフト、という心意気**

近年、にわかには盛り上がりを見せているクラフトビールは、職人のビール、手作りのビールとも例えられ、その土地の水や特産物にこだわりを持ち、比較的小規模な醸造所で作られています。市内ではいくつかの醸造所がそれぞれにクラフトビールに情熱を注ぎ、時には連携しながら美味しいビールを追い求めています。首都圏からのアクセスもよく、市内外のファンを魅了しているのも沼津の醸造所の特徴です。



沼津クラフト片岡さん

**造り手に聞きました！  
お酒に合う沼津の食材**



高嶋酒造高嶋さん

クリームラガー

アジフライ

純米吟醸

ムロアジの干物



柔らかくまろやかな味わいのラガービールにふわふわの身のアジフライがぴったり。定番×定番の王道の組み合わせは自宅でも味わえるコンビネーションです。

食事の味を引き立てる純米吟醸と、古くから沼津で愛されるムロアジの干物はお互いの良さを引き立てるベストパートナー。寒い日には熱燗も好相性です。

問 商工振興課

☎055-934-4748

また、狩野川のほとりには空き家をリノベーションしたジンの蒸留所もオープンしました。大麦や麦芽を原料としたお酒であるジンに、西浦地区の柑橘などを香り付けに使った沼津産のクラフトジンは、本市のふるさと納税の返礼品になるなど、早くも注目を集めています。

自宅用やご贈答用はもちろんのこと、これらのお酒は市内の飲食店で楽しむことができます。



**バー文化がここにある**

沼津には、夜のまちに繰り出しかくなるバーが点在しており、全国にも自慢できる上質なバー文化が息づいています。

寿太郎みかんを使ったウォッカベースの「イコロ」、戸田の海をイメージしたグラデーションが美しい「DEEPSURUGA」など、沼津オリジナルのカクテルを楽しむこともできます。

コロナ禍のなか、密を避け、少人数で静かにお酒を楽しむのに適している隠れ家的なバーに出かけてみてはいかがでしょうか。





### 沼津は美味しいの宝庫

本市は豊かな自然と温暖な気候を活かし、豊富な農水産物が作られています。干物やみかん、お茶のようにぬまづの宝100選に選ばれる地域資源はもとより、するがの極という新たなブランド米や、戸田で水揚げされる深海魚なども注目を集めています。

こうした沼津の美味しい農水産物を市外の人にも味わって頂くため、ふるさと納税の返礼品として、干物や畜産物、柑橘類など様々な食材がラインアップされており、多くの寄付者に喜ばれています。

市では、農水産物の消費拡大を図るため、地域全体の発展のため、そして生産者の皆さんの誇りにつなげるために地域資源のブランド化に取り組んでいます。ブランド化に取り組むことで、農水産物に付加価値が生まれ、より多くの人に手に取ってもらい、食べて頂くことを目指しています。また、まちなか商業の魅力発見ブックの作成など、PRにも努めています。

### 食べる、そして楽しむという応援

感染症等の影響で遠方への外出を控えることも多いなか、マイクロツーリズムという楽しみ方が注目されています。マイクロツーリズムとは、自宅からおよそ1時間圏内の地元や近隣への短距離観光のことで、長引く自粛生活の中でも、保養目的の小旅行を楽しむことで暮らしの活力を取り戻すことを目的としています。そして、観光業や生産者を支援する地域活性化の手段としても注目を集めています。

マイクロツーリズムをきっかけに、自宅でも地元の旬の食材で美味しく食卓を彩って、沼津の魅力を再発見してみましよう。沼津の美味しさを感じて頂き、楽しんだ分だけ、生産者を応援することにもつながります。



### 沼津市産業振興部

#### 公式ツイッター「ヌマサン」

地域資源の魅力発信の一環として、沼津市産業振興部公式ツイッター「ヌマサン」を開設しました。本市の特産







フォロー中

## ヌマサン (沼津市産業振興部公式)

@numasannumazu

沼津市産業振興部の公式アカウントです。農林水産業をはじめ商工業、観光、スポーツなどの沼津市の産業に関する情報を紹介します。とくに旬の食材や生産者・事業者のこだわり、物産キャンペーンなどを産地直送型で情報をお届けします。お問合せやご意見等は沼津市ホームページからお寄せください。

📅 2021年8月からTwitterを利用しています

ツイート ツイートと返信 メディア いいね



ヌマサン (沼津... · 2021/09/10 ...)

西浦のみかん山からはちみつ🍯のご紹介！  
＼

#西浦みかん生詰めはちみつ は西浦みかんの花から採蜜し、とれたてを詰めた商品です！

甘さだけではなく、さっぱりとした柑橘の香りもお楽しみください🍊

商品は各種ECサイトで購入できる他、ふるさと納税返礼品にもなっています！

【商工振興課】



三の浦総合案内所 利用開始記念公園でも販売中！



ヌマサン (沼津... · 2021/10/08 ...)

本日 #するがの極 #新米 発売開始！  
＼

知っていますか？  
沼津近郊で作られている「ランド」米 #するがの極 🍚

"きぬむすめ"の中でも厳しい検査に合格した一等米です！

もちりして冷めても美味しいのでおにぎりやお弁当にぴったり 😊🍙

#JAなんすん 各支店にて発売中🎵

【農林農地課】



「ヌマサン」は「こちらから！」



### 沼津 Local Food Meeting

市内の生産者と飲食店、そして消費者をつなぐ目的でスタートした「沼津 Local Food Meeting 実行委員会」のホームページでは、農水産物の生産者の取り組みや、食材を活用したレシピの紹介などを行っています。ツイッター「ヌマサン」とあわせて活用して下さい。

ホームページアドレス

<https://numazulfm.hacca.jp/>



品や農水産物の魅力ある旬な情報として、みかんの収穫時期や出荷情報、沼津産の茶葉を使用したオリジナルメニューなど沼津ならではの商品などを紹介しています。

さらに、観光業や商工業、スポーツなど産業全般の情報も日々発信しています。市内の観光イベントやキャンペーン情報、フェンシングやサイクリングなど、沼津での暮らしを楽しくしてくれる地域の魅力を投稿していますので、ぜひフォローして下さい。

沼津には美味しい食材がまだまだあります。今回の特集をきっかけに、市内の地域資源(食材・産業・観光スポット)にご注目下さい。沼津の食材が市民の皆さんにたくさん食べてもらえるのを待っています！新鮮な食材を新鮮なうちに食卓に並べて味わってみてはいかがでしょうか。

産業戦略推進室

☎ 055・934・4744

沼津が誇る熟練の技

令和3年度 沼津市技能功労者の表彰

市では、ひとつの職業に30年以上従事する職人の皆さんを、技能功労者としてその功績を称えています。今年度は、建築大工や理容師、鍼灸マッサージ師など20人が表彰されました。受賞者から喜びの声を頂きましたので紹介します。

<b>建築大工</b>	海瀬 温 (西浦河内)	<b>調理師</b>	小田島 長次 (千本線町二丁目)
<b>左官</b>	望月 史彦 (三枚橋町)	<b>鉄工</b>	小野 義信 (吉田町)
<b>薦職</b>	杉山 一彦 (下香貫林ノ下)		片野 則秋 (西間門)
<b>建具職</b>	杉本 浩志 (添地町)		齋藤 秀夫 (我入道東町)
<b>塗装看板工</b>	中村 浩義 (足高)	<b>水産物加工職</b>	田代 信之 (小諏訪)
<b>配管工</b>	加藤 浩一郎 (大諏訪)	<b>機械組立</b>	藁科 正美 (三園町)
<b>整備士</b>	今野 秀明 (大岡)	<b>保冷剤製品製造工</b>	大沼 敏雄 (志下)
<b>理容師</b>	稲木 征雄 (下香貫林ノ下)		高遠 雅夫 (東椎路)
<b>美容師</b>	菅野 清二 (東椎路)		水田 裕文 (東椎路)
<b>鍼灸マッサージ師</b>	市野 ちあき (原)		
	高木 淳 (原)		

受賞された皆さん  
おめでとうございます。

※敬称は省略しています。

受賞者の喜びの声



東椎路で理容室「ヘアースタジオ・マジック」を営む菅野清二さん。お客様の生活を少しでも豊かにしたいという思いから理容師を続けてきた菅野さんから、喜びの言葉と今後の目標等を伺いました。

沼津市技能功労者に選ばれて

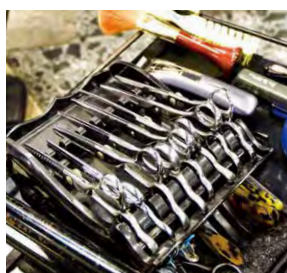
理容師として、今まで数えきれないほどの人たちを笑顔にしてきた菅野さんは、過去に、理容師・美容師がその技術を競う世界大会で第6位になった成績を持つ実力者です。

「今までお客様の生活を豊かにすることを第一に考えて働いてきました。こうして表彰を受けられるのも、お客様あってのことで、心から感謝しています」と話してくれました。



これからもたくさんの人を笑顔にしたい

菅野さんは「NPO 法人ひまわり」の代表者としての顔も持っており、理容サービスを通じて、高齢者や障害者等の生活援助活動も行っています。月に1度、市内の高齢者施設に出向き、髪のカット等を行っているそうです。「今後も一人でも多くの人を笑顔にできるように、技術やサービスの向上に努めていきたいです」と力強く抱負を語ってくれました。



民間支援まちづくりファンド事業として、地域に人のつながりを生み出す取り組みなど、民間が主体となったまちづくり活動を幅広く支援しています。

## 沼津市民間支援まちづくりファンド事業 まちづくり活動の提案を募集します！

募集期間 12月8日(水)～令和4年1月21日(金)(1月14日(金)までに事前相談が必要です)

対象事業 令和4年4月1日以降に取り組むまちづくり活動

応募方法 市役所2階地域自治課または市ホームページにある応募書類を直接または郵送

※補助金を交付する事業は、外部の有識者で構成する「沼津市民間支援まちづくりファンド事業アドバイザー会議」の意見を参考に選定します。

※申込方法等の詳細は、市ホームページをご覧ください。

### ソフト部門 地域活性化や住民の生活向上に役立つまちづくり活動

対 象 市内で下記のまちづくり活動に取り組む個人または団体

#### ①スタート支援型事業

これからまちづくり活動を始める個人または団体が提案する事業

#### ②ステップアップ型事業

すでにまちづくり活動に取り組んでいる個人または団体が提案する事業

補助率 ①対象となる経費の9/10 ②対象となる経費の2/3(継続事業は1/2)

交付上限額 ①10万円②30万円

#### ◆ソフト部門の事業例



◀原ふるさと探検隊  
歴史あるまちなみ探訪による地域の魅力再発見事業

After Graduate Clubs (AGC) ▶  
地元学生によるネットワークづくり支援事業



### ハード部門 市内のにぎわいやまちづくりにつながる施設整備等

対 象 市内で下記の事業を行おうとする個人または団体

#### ①地域住民等交流施設整備事業

多様な世代が自発的な活動を行う交流施設やビジネス分野における交流施設等の整備

#### ②観光拠点整備事業

観光客の増加を図るための利便施設や観光資源の情報を発信する拠点施設等の整備

#### ③水辺の景観形成事業

狩野川や海岸線沿いなど水辺空間の修景やにぎわいを創出するための施設改修等

#### ④古いまちなみ保全事業

市内に点在する伝統的な古民家や蔵などを活用して、新たな事業を実施するための施設改修等

補助率 いずれも対象となる経費の1/2(一定の条件を満たす場合は4/5)

交付上限額 いずれも100万円(特に公益性が高い事業は250万円)

#### ◆ハード部門の事業例



◀循環ワークス  
元工場をリノベーションし、ものや人を循環させて資源の有効活用について考える拠点施設

島郷ラウンジ▶  
地元住民が気軽に立ち寄ることのできるシェアキッチン付きコミュニティスペース



市公式ホームページ  
民間支援まちづくり  
ファンド事業

地域自治課

055-934-4807

沼津を元気にする「まちづくり活動」を支援します

「あなたが自慢したくなる沼津」を表現した写真を募集します。  
 入選作品は令和4年度版市民カレンダーに使用します。渾身の1枚で沼津の1年を彩ってみませんか。



recruitment

募 集



自慢したくなる沼津を  
 市民カレンダーに!!

**テーマ** あなたが自慢したくなる沼津  
**応募期限** 令和4年1月14日(金)(必着)  
**応募規定** 横位置のカラープリントで四つ切サイズまたはA4サイズ  
**応募方法** 次のいずれかの方法で  
 ①市役所2階広報課または市ホームページにある応募用紙に必要な事項を明記し、写真の裏面に貼り付けて直接または郵送  
 ②応募用紙の内容を明記し、写真データ(JPEG形式、10MB以内)

を添付してメールで(1通につき1枚の応募です)

※自作で未発表のもので、撮影地は沼津市内に限ります。  
 ※被写体の肖像権等には十分注意し、応募者の責任ですべての問題を解決したうえで応募して下さい。  
 ※詳細は、市ホームページまたは応募用紙をご覧ください。 [広報めまづ](#) [検索](#)  
 ④広報課 〒410-8601 沼津市役所  
 メールアドレス kouhou-photo@city.numazu.lg.jp

☎広報課

☎055-934-4703

市では、市民の皆さんの意見や要望を今後の市政運営に反映するため、毎年度市民意識調査を実施しています。今年度の結果を一部抜粋し、その概要を紹介します。

information

お知らせ

**Q** 沼津市の水道水について、どのように感じているか教えてください。

**A** 「水道水がおいしい」は約7割、「水質に安心」は7割以上。



泉水源地

富士山の雪解け水など質の良い地下水の恩恵を受けている沼津では、安全安心な水道水を全国的にみても安価に使用することができます。調査で得られた皆さんの声を維持し、将来に渡って持続可能な事業運営を行うためにも、経営戦略をもとに、経営の効率化・健全化に努めていきます。

※その他結果の詳細は、市ホームページをご覧ください。

[広報めまづ](#) [検索](#)

**Q** 本市に本拠地を置く「アスルクラロ沼津」を応援していますか？

**A** アスルを応援している人は、全体の4割。

応援している人のうち、ホームゲームに行ったことがある人は、8.5%に留まりました。また、年代別で見ると10代が55.5%と最も高い割合となり、関心の高さがうかがえます。

**Q** 「ぬまづの宝100選」を知っていますか？

**A** 「よく知っている」、「名称は知っている」を合わせると約6割を超える認知度。

年代別による認知度は、70代以上が最も高く、40代以上の世代で約5割を超えています。ただし、30代以下では割合が逆転するため、引き続き若い世代に対する認知度アップを図っていきます。

市民意識調査の結果をお知らせします



☎生活安心課

☎055-934-4700

お知らせ

「障害者週間」は広く障害者福祉への関心と理解を深めるとともに、障害のある人があらゆる分野の活動に積極的に参加する意欲を高めることを目的とした啓発期間です。

12月3日から9日は「障害者週間」です

共生社会の実現に向けて

本市では障害者手帳を持つ人が約20人に1人生活しています。誰もが住み慣れた地域で安心して暮らし続けるため、一人ひとりが障害のある人への理解を深め、お互いに尊重し合うことが必要です。この機会に、自分ができる配慮や工夫について改めて考え、地域で支え合い共に生きる「共生社会」の実現を目指しましょう。



福祉のお店「とも」

街中で見かけるマークには様々な思いが込められています



「ヘルプマーク」  
外見から分からなくても援助や配慮を必要としている人を表す



「ハート・プラス」  
身体内部に障害を持つ人を表す



「耳マーク」  
聞こえが不自由な人やその人達への配慮を表す



「手話マーク」  
手話でのコミュニケーションへの配慮や対応可能なことを表す



「盲人のための国際シンボルマーク」  
視覚障害者の安全等に配慮された建物、設備等を表す

負担にならない範囲で「自分にできることは何か」考えてみましょう

障害福祉課

☎055-934-4830  
FAX055-934-2631

お知らせ

冬の流行にご注意 ～様々な感染症から身を守りましょう～

季節性インフルエンザの流行期には、発熱の症状が出る人が多く、インフルエンザと新型コロナウイルス感染症の特徴的な症状がない場合、診断が困難です。発熱等の症状がある人が医療機関を受診すると感染が広まる恐れがありますので、注意が必要です。

◆発熱等の症状があるときは

まずは外出を控え、感染対策をしながら自宅で安静に過ごしましょう。同居家族がいる場合は、家族の体調を確認し不要不急の外出は避けましょう。

◆下記のいずれかに該当する時は、医療機関を受診しましょう。

- ・息苦しさや強いだるさ、高熱などの症状
- ・高齢者や妊婦、基礎疾患を持つ人で軽い風邪の症状がある
- ・軽い風邪の症状が4日以上続いている

◆受診方法は

- ①かかりつけ医のある人  
▶電話で相談してから受診して下さい。
  - ②かかりつけ医のない人  
▶県発熱等受診相談センターに電話で相談して下さい。お近くの医療機関を案内します。
- ◆県発熱等受診相談センター  
平日、8時30分～17時15分  
☎050-5371-0561 または 050-5371-0562  
上記以外の時間 ☎050-5371-0561



【ノロウイルスにもご注意を】

感染力が非常に強く、急性胃腸炎を発症します。症状は吐き気、腹痛、下痢等です。

- ①こまめに手洗いをする
- ②食品の中心まで十分に加熱（90℃で90秒以上）する
- ③調理器具を常に清潔に保つ
- ④感染者が触れたものは消毒する



予防のポイント

保健センター  
インフォメーション

健康づくり課  
(保健センター)

☎055-951-3480

～“赤い羽根”いのちをつなぐ～

「静岡いのちの電話」三島講演会

とき 令和4年1月16日(日)、14時～16時  
ところ 三島市生涯学習センター  
講師 内藤いづみさん(在宅ホスピス医)  
定員 75人(先着順)  
申込方法 12月8日(火)、13時から電話またはメールで  
静岡いのちのでんわ ☎054-272-4344  
メールアドレス sz-inochi@wave.plala.or.jp

催し

企画展「人間の運命」とその時代(第2回)

芹沢光治良の代表作「人間の運命」で描かれる昭和時代を作品原稿や写真等の資料を通して紹介します。

とき 12月15日(火)～令和4年5月31日(火)

9時～16時30分(入館は16時まで)

ところ 芹沢光治良記念館

入館料 大人100円、小・中学生50円(市内の小・中学生は無料)

休館日 月曜日(祝・休日を除く)、祝日の翌日(土・日曜日、祝・休日を除く)、12月29日～1月2日

問 芹沢光治良記念館

☎055・932・0255

市立図書館「クリスマス上映会」

とき 12月22日(水)おさまのシヨージ

23日(木)ざんねないきもの事典

24日(金)アーサー・クリスマスの大冒険

時間 14時30分から

ところ 視聴覚ホール

対象 中学生まで(保護者同伴可)

定員 各100人(当日先着順)

問 市立図書館(管理・事業係)

☎055・952・1234

南部浄化センター施設見学会

普段は見ることができない終末処理場の施設見学会を行います。

とき 令和4年1月16日(日) ①10時

～11時30分②13時～14時30分

ところ 南部浄化センター(江浦)

対象 市内に住む人

定員 各20人(先着順)

申込方法 12月8日(火)、9時から電話で

問 水道総務課(経営係)

☎055・934・4862

手話を通じて共生社会を考えるセミナー「トーク&手話ライブ」

手話と歌を融合させた新しい音楽ジャンル「サインミュージック」を通して、誰もが共に生きることについて考えてみませんか。

とき 令和4年1月18日(火)15時～16時30分

ところ サウンエルぬまづ多目的ホール

講師 渡辺りえこさん(サインシンガーソングライター)

定員 150人(先着順)

申込方法 12月8日(火)、9時から電話またはファクスで

※手話通訳がつかず。

問 障害福祉課(支援係)

☎055・934・4830

☎055・934・2631

沼津寄席「桂雀々・柳家花緑二人会」

東西の人気落語家「桂雀々」「柳家花緑」が沼津寄席に出演します。

とき 令和4年2月23日(火)

開演①13時②16時30分

ところ 市民文化センター小ホール

料金 3600円(≒主席指定、未就学児入場不可)

チケット 12月11日(土)から市民文化センター

ケットコーナー及びチケットぴあ

ローンチケットで発売

問 市民文化センター

☎055・932・6111

問 文化振興課(文化事業係)

☎055・934・4812



モンミューゼ沼津美術館コンサート「ギターコンサート」

ポップスやクラシック等を演奏します。

とき 令和4年1月30日(日)開演13時30分

ところ モンミューゼ沼津

出演 北田泰津彦さん(クラシックギター)

定員 30人(先着順)

入場料 1200円(観覧料を含む)

チケット 12月22日(火)、10時から電話で

問 モンミューゼ沼津

☎055・952・8711

問 文化振興課(文化事業係)

☎055・934・4812

2021 狩野川健康マラソン

市民が楽しく走る健康マラソンです。

とき 12月19日(日)、9時45分から(雨天中止)

受け付けは8時40分～9時20分

集合 中央公園

種目 2km、4km

対象 市内に住む小学生以上で、開催2週間前から体調不良等がなく健康で完走できる人(小学生は保護者の承諾が必要)

※スポーツ傷害保険等に加入して下さい。 ※当日、直接集合場所へどうぞ。

問 NPO法人沼津市スポーツ協会市民体育館内

☎055・922・7200

問 ウィズスポーツ課(市民スポーツ係)

☎055・934・4875

千本デイサービスセンター・千本地域包括支援センター「音楽ホールクリスマスコンサート」

とき 12月20日(月)沼津イチロー歌謡ショール

21日(火)電子大正琴クリスタルトーン

23日(木)ミラクル☆フルーツ(フルーツ三重奏)

24日(金)ピアノコンサート

27日(月)タンデイズ(ジャズバンド)

時間 14時～15時

ところ 千本プラザ音楽ホール

定員 各60人(当日先着順)

問 千本デイサービスセンター

☎055・962・5923

問 長寿福祉課(生さがい推進係)

☎055・934・4834

講座・教室

男女共同参画性の多様性セミナー「LGBTQとダイバーシティ」多様性を認め合う社会を目指して

性的マイノリティについて理解を深めて頂くため、セミナーを開催します。


とき 令和4年1月18日(火)14時～16時

ところ 市民文化センター大会議室

講師 杉山文野さん(株)ニューキヤンパス代表)

ンパス代表)

広報めまづ 検索 が付いている記事は、市ホームページの「広報めまづ」から詳細をご覧ください。

**定員** 40人(先着順)  
**申込方法** 12月8日(水) 9時から  
 電話、ファクスまたは専用フォームで  


**申請地域自治課(協働推進係)**

☎055・934・4807  
 FAX055・931・2606

**介護予防サポーター養成講座**

介護保険事業所等でボランティアとして活動する人や従事者を養成する講座です。講座修了後にボランティア登録をして頂きます。

とき(全2回)	内容
令和4年1月12日(水) 9時30分～15時30分	高齢者の現状、介護保険制度について、認知症サポーター養成講座他
1月19日(水) 9時30分～15時30分	マナーとコミュニケーション、心構えについて、緊急時の対応方法他

**ところ** 千本プラザ中会議室

**対象** 市内に住む概ね60歳以上で、  
 両日参加できる人

**定員** 15人(先着順)

**申込方法** 12月8日(水) 9時から電話で

**申請沿津市社会福祉協議会**

☎055・962・6260  
 ☎055・934・4866

**千本プラザの教室**

※書き初め教室「冬休みの課題に挑戦」

**とき** 12月26日(日) ①10時～11時30分  
 ②13時～14時30分

**ところ** 図画工作室

**講師** 西川万里子(東洋書芸学院副会長)

**対象** 小学生

**定員** 各8人(先着順)

**持ち物** 書道用具一式

**申込方法** 12月16日(水) 12時30分から電話で  
 ※赤ちゃんDAY

**「バランスボールでママシエイフ」**

バランスボールを使い、体幹を整える工夫やササイスをしましょう。聖隷沼津病院小児科医による講話・質問コーナーもあります。

**とき** 令和4年1月27日(水) 10時30分～11時30分

**ところ** 集会室

**対象** 1歳未満の乳児

**定員** 20組(先着順)

**持ち物** 飲み物、床に敷くバスタオル

**申込方法** 12月15日(水) 11時から電話で

**申請千本プラザ**

☎055・962・3313  
 ☎055・934・4834

**申請長寿福祉課(生きがい推進係)**

**サンワエルぬまづの講座**

※フィットネスフラダンス講座

～フラダンスでエクササイズ～

**とき** 令和4年1月13日(水) 30日(日)  
 14時～15時30分(全2回)

**講師** 岡本律子(フィットネスフラダンスインストラクター)

**持ち物** 飲み物、タオル

**申込期限** 1月5日(水)(必着)

※自宅でできるながらピラティス講座

**とき** 令和4年1月20日(水)・27日(水)  
 10時～11時30分(全2回)

**講師** 三船美也子(健康運動指導士)

**持ち物** 飲み物、タオル、ヨガマット(持っている人)

**申込期限** 1月7日(金)(必着)

**◆いづれも**

**ところ** 多目的ホール

**対象** 市内に住む両日参加できる人

**定員** 20人(申込多数の場合は抽選)

**申込方法** 住所、氏名(ふりがな)、年齢、電話番号、教室名を明記して往復はがきで郵送

〒410-0032 日の出町1-15

**申請サンワエルぬまづ**

☎055・922・2020  
 ☎055・934・4824

**申請社会福祉課(福祉企画室)**

**国連外国語講座(英会話)**

**クラス** とき(全10回)

**初級** 令和4年1月11日～3月15日の火曜日

**中級** 1月13日～3月17日の木曜日

**初級** 1月7日～3月18日の金曜日(2月11日を除く)

**上級** 幅広いトピックについてディスカッションする

**時間** 18時45分～20時45分

**ところ** 沼津労政会館(高島本町)

**定員** 各20人

**受講料** 各2万円(教材費別)

**申込期限** 12月13日(月)

※申込方法等の詳細は、お問い合わせ下さい。

**申請公益財団法人静岡県国際交流協会**

☎054・202・3411  
 ☎055・934・4717

**申請地域自治課(多文化共生係)**

「健康経営とは何か?何から始めていけばよいか?」をわかりやすく学び

**オンライン健康経営セミナー**

「健康経営とは何か?何から始めていけばよいか?」をわかりやすく学び

セミナーをオンラインで開催します。

**とき** 12月23日(水) 19時30分～21時  
 (令和4年1月と2月に各1回開催、全3回)

**講師** 齊藤珠美さん(健康経営エキスパートアドバイザー)

**対象** コロナ禍の中、従業員の健康が気になる経営者、健康経営に関心のある人等

**定員** 10人(先着順)

**申込方法** 12月8日(水) 9時からメールで

☎090・2771・9404  
 ☎055・934・4807

**申請音藤珠美さん**

**申請地域自治課(協働推進係)**

メールアドレス  
 fika2017-saito.tamami@outlook.jp

**募集**

**介護保険要介護認定調査員**

要介護認定の申請者の居る家や施設等に出向いて調査を行い、調査票を作成する調査員を募集します。

**勤務開始** 令和4年1月4日(水)

**応募資格** 介護支援専門員

**賃金** 調査1件あたり4400円(税込み、月10～20件程度)

**選考方法** 面接

**申込方法** 12月20日(月)までに電話で

※交通手段、費用は自己負担です。

※採用後、研修を受講して頂きます。

※詳細は、お問い合わせ下さい。

**申請介護保険課(認定調査係)**

☎055・934・4876

15 広報ぬまづ 2021.12.1 号

**沼津市地域公共交通網形成計画変更(案)のパブリック・コメント**

**募集期間** 12月13日(月)～令和4年1月11日(火)  
 ※計画変更(案)や意見送付方法等の詳細は、市役所5階まちづくり政策課、2階生活安心課、各市民窓口事務所、市立図書館、市ホームページをご覧ください。

広報めまづ

**沼津市駅伝競走大会参加チーム**

**とき** 令和4年1月16日(日)、9時から15分、予備日は23日(日)  
**ところ** 愛鷹広域公園周回コース

部門	対象
① 一般男子	市内に住むか通勤する、または市内のクラブに所属する18歳以上の人
② 高校男子	市内の中学校・高校に通学する人
③ 中学男子	市内に住むか通勤・通学する、または市内のクラブに所属する高校生以上の人
④ 中学女子	市内の中学校に通学する人
⑤ 女子	市内に住むか通勤・通学する、または市内のクラブに所属する18歳以上の人
⑥ フレンドリー	市内に住むか通勤する、または市内のクラブに所属する18歳以上の(①～⑤)に参加しない人(高校生不可)

**チーム編成** 選手5人(補欠2人以内)  
**参加料** 1チーム千円(ゼッケン代)  
**申込方法** 市ホームページにある所定の用紙を直接、郵送またはメールで  
**申込期間** 12月13日(月)～20日(月)、12時

広報めまづ

※詳細は、市ホームページをご覧ください。  
**申請** 沼津市スポーツ協会市民体育館内  
 ☎0555・9344・7200  
**問い合わせ** スポーツ課(市民スポーツ係)  
 ☎0555・9344・4875

**定住外国人向けはんばいサービス科受講生**

お店やホテル、事務所などで働くための日本語やビジネスマナー、かんたんなパソコン操作を学ぶ定住外国人向けコースの受講生を募集します。

**とき** 令和4年1月18日(火)～3月17日(水)、9時～15時(土・日曜日、祝日を除く)  
**ところ** 大原学園沼津キャンパス(大手町)  
**対象** 定住外国人で、ひらがな、カタカナのよみかきと日本語の日常会話ができる人

**定員** 15人  
**受講料** 4378円(テキスト代)  
**申込期限** 12月16日(木)

※申込方法等の詳細は、お問い合わせ下さい。  
 ※12月23日(水)に県立工科短期大学校めまづキャンパス(大宮)で選考会を開催します。

**県立工科短期大学校めまづキャンパス**  
 ☎0555・9225・1071  
**地域自治課(多文化共生係)**  
 ☎0555・9344・4717

**お知らせ**

**水道料金納付の休日相談窓口**

**とき** 12月18日(土)、9時～12時  
**ところ** 水道部庁舎1階水道サービス課  
**水道サービス課(料金係)**  
 ☎0555・9344・4853

**令和4年1月5日(水)は固定資産税・都市計画税第4期の納期限です**  
 期限までに忘れずに納めましょう。

※市税納付の夜間相談窓口の開設  
**とき** 12月22日(火)、17時15分～19時  
**ところ** 市役所2階納税管理課

**納税管理課(納税推進係)**  
 ☎0555・9344・4732

**令和4年1月5日(水)は国民健康保険料第6期の納期限です**

期限までに忘れずに納めましょう。  
 ※国民健康保険料納付の休日・夜間相談窓口の開設  
**休日窓口** 12月12日(日)、9時～12時  
**夜間窓口** 12月22日(火)、17時15分～19時  
**ところ** 市役所1階国民健康保険課

**国民健康保険課(収納係)**  
 ☎0555・9344・4727

**ジェネリック医薬品に関するお知らせを発送します**

国民健康保険加入者で、ジェネリック医薬品に切り替えることにより、薬代が安くなる人を対象に、12月下旬に案内はがきを郵送します。  
 この機会に医師、薬剤師と相談し、ご検討下さい。

**国民健康保険課(給付係)**  
 ☎0555・9344・4725



**小型特殊自動車をお持ちの皆さんへ**

小型特殊自動車に該当するフォークリフト、農耕用トラクタ等を所有している人は、申告をして、ナンバープレートとの交付を受けて下さい。公道を走行しない場合でも申告が必要です。  
 なお、小型特殊自動車に該当する農耕作業用トラクタについては、償却資

産として固定資産税の課税対象であったものが、令和2年度課税分より軽自動車税(種別割)の課税対象となりましたので、忘れずに手続きをして下さい。  
**申告方法** 市役所2階市民税課または各市民窓口事務所に直接

※申告には、所有者または届出者の本人確認書類(運転免許証等)と、車名および車台番号を証明する書類が必要です。

**申請** 市民税課(法人・諸税係)  
 ☎0555・9344・4734

**年末の交通安全県民運動**

12月15日(水)～31日(金)に年末の交通安全県民運動を実施します。今回の運動の重点項目は次のとおりです。

- ・横断歩行者の安全確保と自転車の安全利用
- ・夕暮れ時と夜間の事故防止
- ・飲酒運転等の危険運転の防止
- ・交差点の交通事故防止

**生活安心課(交通・防犯対策係)**  
 ☎0555・9344・4742

**子どもの発達相談ひまわり相談会」を利用してみませんか**

就学前の子供の発達を心配している保護者のための相談会です。

①	②	③	④
とき	12月17日(金)	令和4年1月21日(金)	2月4日(金)
時間	14時～15時	10時～11時	14時～15時
定員	各2人程度		

**ところ** ①③④サンウェルめまづ小会議室  
 ②児童発達支援センターみゆき  
**相談員** 石井栄子(心) (臨床心理士)



新型コロナウイルス感染症の影響により、掲載内容が変更となる場合があります。行事等の開催の有無については、主催者にお問い合わせ頂くか、市ホームページのイベント中止・延期情報をご確認下さい。

申込方法 ①12月10日(金)②③1月14日(金)  
④1月28日(金)までに電話で

◆申請児童発達支援センターみゆき  
0555・9688・0500

入札参加登録希望業者の  
定期申請受付を行います

提出方法	期間
郵送 (当日消印有効)	令和4年1月4日(火)～20日(水)
持参 (当日消印有効)	1月21日(金)～31日(月)(土・日曜日を除く) 9時～11時30分、13時～16時

◆業種及び登録有効期間  
測量・建設コンサルタント等及び物品納入・保守管理業(令和4年4月1日から2年間)

◆申請関係書類の配布

市ホームページからダウンロードできます。  
※建設工事業の追加申請受付の詳細は、市ホームページをご覧ください。  
※新型コロナウイルス感染症対策のため、郵送での申請にご協力ください。  
◆申請契約検査課(契約係)  
0555・9344・4713

12月は「消費者被害防止月間」です  
消費者トラブルにご注意を!

年末の慌ただしい時期は心にゆとりがなく、消費者トラブルが多発しがちです。この機会に、日々の生活を見直し、消費者トラブルに巻き込まれないように注意しましょう。

◆突然の訪問販売にご注意下さい!  
突然来訪した業者に「お宅の屋根が傷んでいるのが見えました。このまま



だと雨漏りや強風で飛ばされて人に怪我をさせる可能性があります。すぐに工事をした方がいいです。」と言われ、不安になり高額な契約をしてしまったとの相談が多く寄せられています。

◆不本意な契約をしてしまった場合

不本意な契約は、自分が契約したのだから仕方ないと諦めてしまうケースもあるようですが、契約書を受け取ってから8日間はクーリング・オフができます。突然の来訪者に言われるままに、慌てて高額な契約をしないよう、普段から慎重な行動を心掛けましょう。困った時は、消費生活センターにご相談下さい。

◆生活安心課(消費生活センター)

0555・9344・4841

宝くじの助成金でコミュニティ  
備品を整備しました

地域コミュニティ活動の充実・強化を図るため、宝くじの社会貢献広報事業を活用し、第四・第五・今沢の各コミュニティに備品を購入しました。



◆地域自治課(地域振興係)

0555・9344・4716

令和3年度狩猟免許試験

◆実技講習会

とき 令和4年1月7日(金)

ところ 静岡労働会館(静岡市葵区)

講習内容 鳥獣の知識と判別、わなの知識と実技等

定員 280人程度

受講料 8千円(テキスト代 送料を含む)

申込方法 12月24日(金)までに電話で

◆静岡県猟友会事務局

054・253・6427

◆免許試験

とき 令和4年2月20日(日)9時から

◆免許種別

わな猟	ところ
第一種銃猟・第二種銃猟	ブラサヴェルデコンベンションホールA (富士市本市場)

試験内容 知識、適性及び技能試験

申込料 5200円(他の狩猟免許をもち場合は、3000円)

申込方法 県東部総合庁舎森林整備課(高島町)

申込期間 12月20日(月)～令和4年1月21日(金)

※詳細は、お問い合わせ下さい。

◆県東部森林事務所森林整備課

0555・9200・2169

◆補助金の交付

試験合格者に補助金を交付しています。詳細は、実技講習会・免許試験申込前にお問い合わせ下さい。

◆農林農地課(農林振興係)

0555・9344・4751

市民伝言板

このコーナーの催しは参加無料です。詳細は、お問い合わせ下さい。

「税を考える週間」  
記念チャリティーコンサート

日本を代表する室内合奏団東京ヴァイヴァルティ合奏団の演奏をお楽しみ下さい。

とき 令和4年2月22日(火)、18時30分から

ところ 市民文化センター大ホール

申込方法 往復はがきの返信面に住所、氏名、電話番号を明記して郵送(1人1枚、先着順)

受付開始 12月22日(火)

※2人以上で申し込む場合は、人数分の通常はがきを封筒に入れて郵送して下さい。

※申込開始日の消印から有効です。

◆静岡公益社団法人沼津法人会

〒4100046 米山町2-14

0555・9255・7755

ららぽーと沼津フレフレパーク

誰でも気軽に参加できる、ゲートボールを元にした新感覚スポーツ「レストゲーム」の体験会を開催しています。

とき 毎月第2週の月～金曜日、10時～15時(月により変動あり)

ところ ららぽーと沼津3階ららスタジオ(ラフトコート内)

※当日、直接会場へご来場下さい。

※詳細は、ホームページをご覧ください。

◆三井ショッピングパークららぽーと沼津(受付は16時～18時)

0555・9200・9000

モンミュゼ沼津の展示

◆杉山彰作品展「中野清光・一枝作品展」

12月4日(土)～23日(火)10時～17時入館は16時30分まで、最終日は16時まで

千本プラザミニギャラリー

◆「大橋友美絵画展」

12月7日(火)～14日(火)13時～15時

QRコード

0555・9200・9000

0555・9200・9000

0555・9200・9000

0555・9200・9000

0555・9200・9000

0555・9200・9000

0555・9200・9000

0555・9200・9000

0555・9200・9000

0555・9200・9000

0555・9200・9000

0555・9200・9000

顔写真付きの身分証明書として使用したり電子申請に利用できるなど様々な機能が付いているマイナンバーカード。12月からは、コンビニで課税証明書も取得できるようになりました。

●マイナンバーカードを使ってコンビニで取得できる証明書

電子証明書(4桁の暗証番号)が搭載されているマイナンバーカードを持っていれば、全国のコンビニのマルチコピー機で以下の書類を取得できます。

証明書	手数料
住民票の写し	300円
印鑑登録証明書	300円
戸籍証明書	450円
課税証明書	200円

今回新たに追加!

利用時間 6時30分～23時  
 ※12月29日～翌年1月3日及びメンテナンス時は利用できません。  
 ※利用停止日については、市ホームページでお知らせします。 [広報めまづ](#) [検索](#)

※取得できる課税証明書は最新年度のみです。次年度への切り替えは毎年6月中旬を予定しています。  
 ※次の場合は、コンビニで発行できません。  
 ・課税されている本人以外の証明書  
 ・申告をしていない人の証明書  
 ・転出または死亡した人の証明書



こんなふうにとっても便利!

仕事帰りでも大丈夫



待ち時間が短縮される



人と接触せず証明書を取れる



●マイナンバーカードを作らませんか

◆こんなことが便利です◆

- ・公的な身分証明書として利用できる
- ・マイナンバーの提示と本人確認が同時にできる
- ・e-Tax(国税電子申告・納税システム)に利用できる
- ・各種証明書をコンビニで取得できる
- ・マイナポータル(政府が運営するオンラインサービス)で自分の情報の確認ができる

10月から健康保険証としても利用できるようになりました!マイナポータルに登録すると、初めてかかる医療機関等でも薬の情報を共有できたり、自分の特定健診情報の確認などができます。  
 ☎国民健康保険課 ☎055-934-4725

◆申請方法◆

①申請書を準備する

通知カードに付いている交付申請書または国から再送された交付申請書を用意します。紛失した場合は市役所で再発行できます。



②方法を選んで申請する



方法1

顔写真を貼って郵送



方法2

パソコンやスマホで申請



方法3

市役所窓口で写真を撮影して申請

③市役所でカードを受け取る

申請後約1カ月で自宅に交付通知書が届きます。必要書類を持参し、指定の交付窓口でマイナンバーカードを受け取ります。

※平日の受け取りが難しい人向けに、月2回程度、休日受取窓口を開設しています。電話か交付通知書に記載してあるQRコードから予約をして下さい。



休日受取窓口もご活用下さい!

企業や団体向けに出張申請受付を行っています!

企業や地域の団体などマイナンバーカードの申請を希望する人が10人以上いる場合、市の職員が出向いて顔写真の撮影と申請受付を行います。詳細は、お問い合わせ下さい。

☎市民課

☎055-934-4721

マイナンバーカードを使って

ますます便利に!

# 12 救急協力医

12月1日(水)~20日(月)

協力医は変更される場合があります  
**事前に電話またはHPでご確認を!!**  
 救急協力医テレホンサービス **055-958-0119**  
 ホームページアドレス <https://www.city.numazu.shizuoka.jp/kyouryokui/>



	内科	平日 17時~21時		小児科	平日 17時~21時		外科	平日 17時~21時	
		土曜日 12時~18時	日曜日、祝休日 8時~18時		土曜日 12時~18時	日曜日、祝休日 8時~18時		土曜日 12時~18時	日曜日、祝休日 8時~18時
12月	1(水)	べっく・クリニック	921-1300 西沢田	まるやま小児科	981-8577 清水町堂庭	えがわ医院	921-5148 高島本町		
	2(木)	青沼クリニック	929-6205 大岡	西村医院	971-6510 長泉町下土狩	池田病院	986-1212 長泉町本宿		
	3(金)	小林内科医院	921-2165 米山町	杉谷小児科	923-6543 筒井町	萩野クリニック	966-7111 根古屋		
	4(土)	大橋内科・小児科	992-2800 裾野市佐野	桜ヶ丘こども	983-0833 三島市谷田	池田病院	986-1212 長泉町本宿		
	5(日)	今井医院 池田病院 杉山(茂)医院	921-3211 五月町 986-1212 長泉町本宿 992-0028 裾野市平松	白十字小児科	933-5111 下香貴馬場	守重医院 五十嵐クリニック	931-2511 我入道江川 934-6700 志下		
	6(月)	岩淵内科医院	951-4579 添地町	スキップこども	992-6303 裾野市茶畑	田沢医院	962-1205 大手町		
	7(火)	本村クリニック	969-0001 大塚	クボタ小児科	975-7984 三島市泉町	青木整形	922-0521 高島町		
	8(水)	村岡クリニック	954-2000 大岡	りゅうじん医院	988-3133 長泉町下土狩	酒井医院	966-1755 今沢		
	9(木)	あめみや内科	935-1159 吉田町	すずきファミリー	960-0333 一本松	池田病院	986-1212 長泉町本宿		
	10(金)	かとう内科医院	946-5562 大岡	よざ小児科	967-5722 原	山本整形外科	989-8111 長泉町南一色		
	11(土)	望星第一クリニック	922-0222 柳町	田中医院	921-2053 高島町	聖隷沼津	952-1000 松下		
	12(日)	田沢医院 葉袋クリニック おぐち医院	962-1205 大手町 933-0148 清水町徳倉 992-6611 裾野市深良	まるやま小児科	981-8577 清水町堂庭	関外科 駿東整形	921-2185 花園町 922-8855 高沢町		
	13(月)	森岡医院	962-1084 大岡	杉谷小児科	923-6543 筒井町	沼津整形	921-3791 共栄町		
	14(火)	森本クリニック	976-5221 長泉町竹原	スキップこども	992-6303 裾野市茶畑	ひがしおかクリニック	941-8269 清水町柿田		
	15(水)	つかだ医院	983-1577 清水町堂庭	りゅうじん医院	988-3133 長泉町下土狩	遠藤クリニック	975-8801 清水町久米田		
	16(木)	武藤医院	931-0088 三園町	西村医院	971-6510 長泉町下土狩	池田病院	986-1212 長泉町本宿		
	17(金)	花クリニック	987-9145 長泉町下土狩	大橋内科・小児科	992-2800 裾野市佐野	五十嵐クリニック	934-6700 志下		
	18(土)	杉山病院	963-4114 錦町	函南平出クリニック	978-1366 函南町塚本	池田病院	986-1212 長泉町本宿		
	19(日)	小林医院 大沢医院 大坂屋クリニック	966-7700 今沢 931-1019 御幸町 995-3100 裾野市佐野	すずきファミリー	960-0333 一本松	山本整形外科 大沢医院	989-8111 長泉町南一色 931-1019 御幸町		
	20(月)	大庭クリニック	995-1123 裾野市佐野	スキップこども	992-6303 裾野市茶畑	松原医院	962-1496 白銀町		
12月	耳鼻科	5(日) 芹沢耳鼻咽喉科	993-8000 裾野市茶畑	12(日) しんふじ耳鼻咽喉科	0545-65-0600 富士市川城新町	19(日) アミクリニック	981-3341 清水町長沢		
12月	眼科	5(日) 山秋眼科	924-4680 筒井町	12(日) あいあい眼科	967-7715 原	19(日) 聖隷沼津	952-1000 松下		
12月	産婦人科	5(日) かやま産婦人科	997-3551 裾野市岩波	12(日) 市立病院	924-5100 東椎路	19(日) 島田産婦人科	972-6100 清水町伏見		
12月	歯科	5(日) 片浜ベース歯科	957-4649 松長	12(日) きのした歯科クリニック	925-3381 岡宮	19(日) 黒木歯科診療所	931-3367 本郷町		

夜間や休日のこどもの病気や怪我で  
 受診させるべきか迷ったときはこちらへ

近隣市町の協力医についてはこちらへ

静岡子ども救急電話相談 ☎ #8000 または ☎ 054-247-9910

静岡県広域災害救急医療情報システム ☎ 0800-222-1199

沼津夜間救急医療センター

☎ 926-8699 ※お間違いないよう  
 ご注意下さい。

日の出町1-15

内科  
 平日 20時30分~翌朝7時  
 土・日曜日、祝休日 18時~翌朝7時

小児科  
 平日 20時30分~翌朝7時  
 土・日曜日、祝休日 18時~翌朝7時

外科  
 平日 20時30分~翌朝7時  
 土・日曜日、祝休日 18時~翌朝7時

●火災など災害情報テレホンサービス ☎ 055-926-0119

# へだトロはんぺん



ぐるんとした目や発達したあご、ぬるりとした鱗など、スーパーでよく見かける魚とはひと味違い豊かな個性を持つ深海魚たち。日本一の深さを誇る駿河湾に面する戸田の近海で毎年9月中頃にトロール漁が解禁されると、新鮮で見応えあるタカアシガニやサザエと一緒に、美味しい深海魚料理が次々とお店や家庭の食卓にのぼり、テレビや新聞でも取り上げられる機会が増えています。

深海魚料理といえば刺身や唐揚げが有名ですが、メグスやトロボッチといった深海魚をすり身にして揚げた「へだトロはんぺん」をご存知でしょうか。

戸田の近海、深い深い海の底を網でさらっていくトロール漁で獲れた深海魚を使うのが名前の由来で、昔から漁師の家庭料理として親しまれてきました。タコやエビを練り込むなど家庭やお店によって材料は様々で、深海魚を主役に海鮮の旨味をぎゅっと詰め込んだ戸田ならではのグルメです。一口食べればその美味しさの虜になること間違いありません。

へだトロはんぺんは材料となる新鮮な深海魚が獲れた時のみ作られるため、今では戸田の一部の販売店や飲食店、イベントなどでしか味わうことのできない希少な深海魚料理です。

漁師の家庭料理として親しまれ、愛されてきた「へだトロはんぺん」。美味しさ満点で珍しい深海魚料理をぜひお試しください。

◎商工振興課 ☎055・934・4748

## 新型コロナワクチン接種に関するお知らせ

希望者で1・2回目の接種が済んでいない人は、早めの予約をお願いします。予約は2回分必要です。

3回目の接種については、決まり次第広報めぐりでもお知らせします。



詳細はこちら

- ◆市新型コロナワクチン予約・相談センター ☎0570-07-5675 8時30分～18時(土曜は17時まで)
- ◆新型コロナウイルスワクチン接種室 ☎055-951-3588 平日、8時30分～17時

## 新型コロナウイルス感染症に関するお知らせ

### ◆市相談受付窓口

危機管理課 ☎055-934-4803 ☎055-934-4758 (平日、8時30分～17時15分)

### ◆県発熱等受診相談センター

※かかりつけ医がない人で発熱や倦怠感等情况がある場合  
☎050-5371-0561 (24時間)  
☎050-5371-0562 (平日、8時30分～17時15分)



◎NUMAZU City Office

広報めぐり 2021年12月1日号 No.1657 <https://www.city.numazu.shizuoka.jp/>

広報紙に関するお問い合わせ、ご意見・ご感想は〒410-8601 沼津市役所 広報課までどうぞ。

■TEL 055-934-4703 ■FAX 055-935-1560 ■メール kouhou@city.numazu.lg.jp

この広報紙は、再生紙を使用しています。

沼津市の住民基本台帳人口(11月1日現在) 人口19万1,677人 男性9万4,663人 女性9万7,014人 世帯数9万2,841世帯