



広報

# 沼津

<http://www.city.numazu.shizuoka.jp/>

6月1日号

2016年(平成28年)  
No.1530



## 献上茶謹製式典開催

20年ぶりに沼津茶が皇室に献上されます

4月27日(水)に献上茶謹製式典が開催されました。早朝に献上茶指定園で栗原市長や茶娘たちが茶摘みした茶葉は、式典会場である沼津御用邸記念公園に運ばれ、手揉み製法により謹製されて献上茶缶に大切に納められました。約1年を掛け丹精込めて作られた沼津茶は、6月に皇室へ献上予定です。



### 特集 共に考えよう ごみの問題

—埋立処分されるごみの最終地—

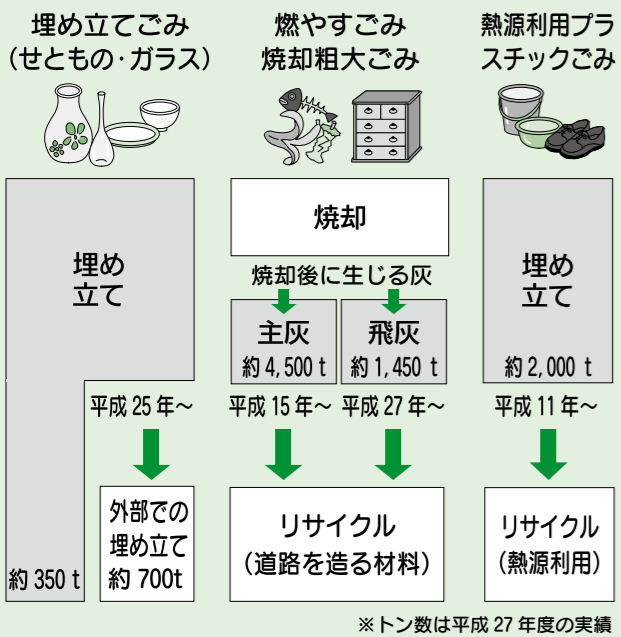
## 最終処分場の「いま」と「これから」

主なお知らせ

- P04 沼津市のごみの分け方・出し方
- P06 平成29年度採用 沼津市の職員募集
- P07 狩野川花火大会を観覧席で観ませんか
- P08 子育て応援コーナー

最終処分場の延命化対策

埋立量をできるだけ少なく抑え、施設を長く利用するための「延命化対策」に取り組んでいます。



広報ぬまづ  
平成10年5月1日号  
当時満杯が近づく第2期処分地に警鐘を鳴らし、ごみの減量を呼び掛けました。

特集 共に考えよう ごみの問題  
— 埋立処分されるごみの終着地 —  
**最終処分場の「いま」と「これから」**

私たちの生活に欠かせないごみの処理。焼却やリサイクルができないごみを埋め立てて最終的な処分をする植田最終処分場の容量が今、限界になりつつあり、新たな処分場の整備が課題となっています。

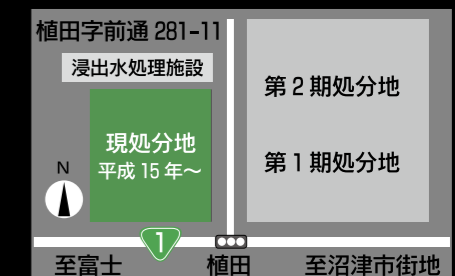
今回の特集では限りある最終処分場の現状と、今後取り組まなければならない課題をお知らせします。

◎ごみ対策推進課 ☎055-934-4889

ご存知ですか？  
植田最終処分場の現状

本市西部の植田地区に位置する最終処分場。埋め立てごみの最終処分先として昭和52年から今日まで、39年間にわたり地元の理解と協力のもと、ごみの最終処分が行われています。

植田最終処分場の所在地



植田最終処分場の埋立容量の状況 (平成28年4月時点)

全埋立容量約40,000㎡のうち、残りの埋立容量は約10,000㎡と満杯に近づいており、市では外部でのリサイクル処理などにより埋立量をできるだけ抑えるための対策を行っている状況です。

外部に処理を委託する費用 (平成28年度予算)

処分場に埋め立てず、リサイクルや外部の埋立場へ処理(※)をお願いしている費用。	
焼却により発生する灰のリサイクル	約2億5,000万円
熱源利用プラスチックのリサイクル	約9,800万円
埋め立てごみ	約2,400万円
その他の費用	約800万円
合計	約3億8,000万円

※自分たちのごみは自分たちの区域内で処理するという考えに基づいていますが、現在、外部への埋立処理を暫定的措置として行っています。

安全で安心な新たな処分場整備に向けて

先進事例：クローズド型方式を導入した処分場(広島県呉市) 呉市一般廃棄物最終処分場『エコ・グローブくれ』



周辺の自然環境や生活環境に配慮すると共に地域住民の意見を取り入れた地域融和型の最終処分場として整備されました。

《クローズド型処分場の特徴》

- ①屋根で覆い、景観に配慮した構造
- ②ごみの飛散がなく、埋め立て作業の音を遮断
- ③自然降雨による浸出水の発生がない

るらヘクタール以上の敷地面積や効率的なごみ運搬ルート確保が困難なことなどにより候補地選定には至っていません。そのため、現在の処分場を少しでも長く利用するという観点から、市では、それまで埋立処分してきた主灰(燃えがら)や飛灰(フィルターで取れたほこり状の灰)を建設資材としてリサイクル処理することにも取り組んでいます。

す。現処分場が満杯になるまでの間にこの課題に対処するためにも早期に候補地選定をしていかなければなりません。このことから市では、今年度も継続して候補地選定のための調査を行っていく予定です。

先進事例を研究  
新たな整備に向けて

現処分場は屋外の施設ですが、埋め立てごみの粉じんが飛び散らないよう土で覆うほか、処分場に入った雨水は浸出水処理施設で無害な水にして放流するなど環境に配慮した管理を行っています。新しい施設はさらに環境面や安全面を追求した安心できる施設としていくことが重要となります。

私たちがすべきこと  
それは一人ひとりのごみ減量

私たちが住みやすい環境をつくるためには、ごみを処理する施設は欠かせません。今ここに、最終処分場の「いま」をお伝えして、皆さんにお願いしたいことは、「ごみを減らし、埋立量を減らすこと」です。

ものを大切にせず、壊れたら直す必要のない人に譲る、無駄遣いを無くす、食材を使い切る、食べ残しをしない、ごみの分別排出を徹底するなど、この機会に意識してみませんか。あなたが今、捨てようと思ってるもの、それは本当にごみですか？



全国に先駆けて行われたごみの分別収集「沼津方式」は、市民が選んだぬまづの宝100選になっています。



# 沼津市のごみの分け方・出し方

## 資源回収の日

### 月1回

資源回収の集積場所へ。種類別、そのまま、または束ねて出して下さい。  
缶類・ペットボトルは回収袋へ。



### 缶類



スチール缶、アルミ缶等。電源コード類と使い捨てライターも、缶類の回収袋へ。

### びん類



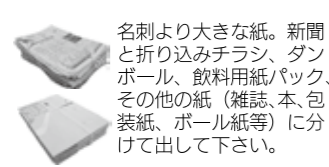
無色透明、茶色、その他の色の3種類に分類。中身を出し、キャップを外し、軽くゆすいで下さい。

### 金属類



金属でできたもの。他の素材と組み合わされている場合は、外見から判断して、金属が多ければ金属類として出してください。

### 古紙類



名刺より大きな紙。新聞と折り込みチラシ、ダンボール、飲料用紙パック、その他の紙(雑誌、本、包装紙、ボール紙等)に分けて出して下さい。

### 古布類



ひもや衣類同士で束ねて出して下さい。油で汚れているものは燃やすごみへ。雨の日には出さないで下さい。

### 乾電池



回収袋へ入れて下さい。充電電池やボタン電池は家電店で回収しています。

### ペットボトル



飲料、酒類等が入っていた容器で、ボトル本体やラベルにの表示があるもの。キャップとラベルは『プラスチック製容器包装の日』に出して下さい。



出し方の手順  
キャップ・ラベルをとる  
中を水で洗う  
足でふみつぶす  
回収袋にそのまま入れる

## 埋め立てごみの日

### 月1回

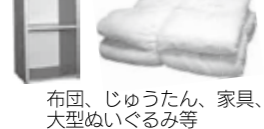
埋め立てごみの集積場所へ。各項目で出し方が異なります。

### せともの・ガラス類(①類)



アルミ箔、ゴム製品、お菓子等の除湿剤(シリカゲル)等

### 焼却粗大ごみ(②類)



布団、じゅうたん、家具、大型ぬいぐるみ等

### 熱源利用プラスチックごみ(③類)



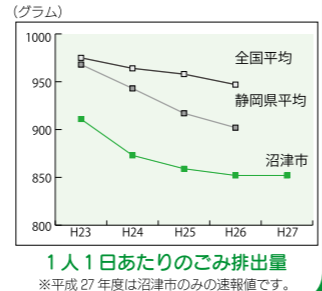
- ①類は指定袋に入れて。割れた陶器やガラスを出す時は、安全確保のため新聞紙等で包んだり、袋に『割れもの』等、注意書きして下さい。
- ②類はそのまま、または束ねて(大きなものは1m以内の大きさに)。燃やすために破砕が必要なものが該当します。
- ③類は指定袋に◎と書いて出して下さい。プラスチック製、革製の製品が該当します。
- 蛍光管は割らずにそのまま出して下さい。

## 排出されたごみの量

皆さんのご理解・ご協力により減量の成果を上げています!

平成27年度に排出されたごみの量(燃やすごみ・埋め立てごみ・プラスチック製容器包装・熱源利用プラスチックごみ・資源)は62,312tでした。市民1人が1日に出す量に換算すると852gです。

平成26年度の数値で見ると、沼津市の1人1日あたりのごみの排出量は全国や県の平均を下回ります。



## 3キリ運動を始めよう!

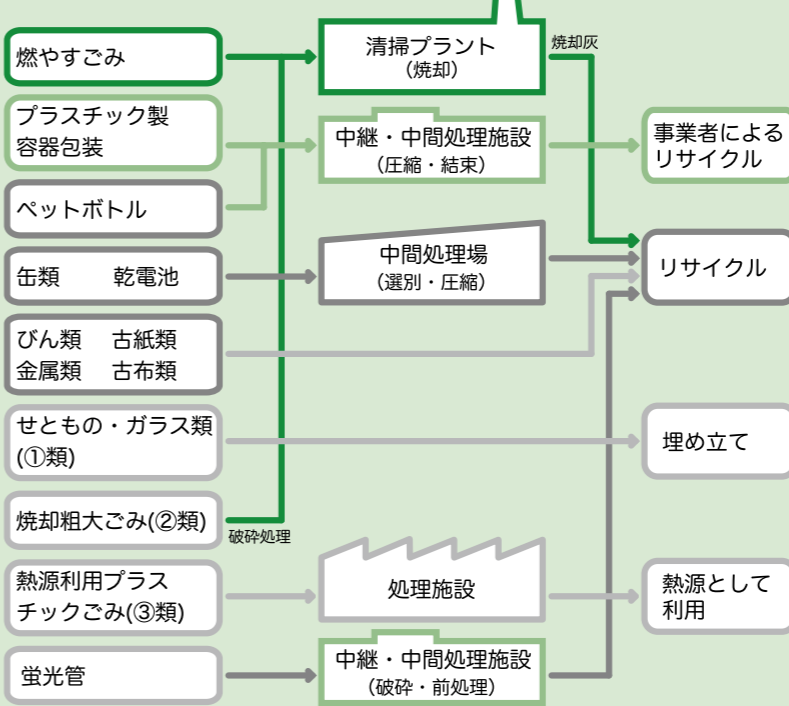
「燃やすごみ」のうち生ごみが約半分を占めています。その中には未開封のものなど「手つかず」食品が多く含まれています。また、生ごみの約80%が「水分」です。  
「使い切り」: 余分を買わない。無駄なく使う。  
「食べ切り」: 作り過ぎない。上手な保存。  
「水切り」: ギュッと絞ってにおいも減量。  
「3キリ運動」を始めて、ごみも無駄なく消費もダイエットしましょう。

## 「沼津市一般廃棄物処理基本計画」が見直されました

沼津市のごみ処理について、将来に向けて進むべき方向を明らかにした「沼津市一般廃棄物処理基本計画」が策定後5年を迎えたため、見直しを行いました。主な内容は、次のとおりです。

- ・家庭系ごみの削減目標を当初の10%から13%にすること
  - ・「3キリ運動」の展開
  - ・ダンボールコンポスト(ダンボール製の生ごみ処理容器)の普及による生ごみ処理の促進
- ※詳細は、市ホームページをご覧ください。 [広報ぬまづ](#) [検索](#)

## ごみ処理の流れ



家庭から分別して出されたごみは、このような流れで処理されています。適正な処理のため、ごみの分別にご理解とご協力をお願いします。



案内役 シールガママ

◎ごみ対策推進課 ☎055-934-4743  
クリーンセンター管理課 ☎055-933-0711  
クリーンセンター収集課 ☎055-933-0768

ごみの詳しい出し方や「ごみの年間収集計画表」は、市ホームページからご覧頂くことができるほか、市役所7階ごみ対策推進課で配布しています。

[広報ぬまづ](#) [検索](#)

## ◎ ごみは当日の朝8時までに出して下さい! 収集日は、各地区の「ごみの年間収集計画表」をご確認下さい。

## 燃やすごみの日

### 週2回

燃やすごみの集積場所に指定袋で出して下さい。

### 生ごみ



少量の木の枝、板切

### 紙くず



衛生処理が必要なもの



### その他



- ・軍手 ・わりばし
- ・竹串 ・ほうき
- ・おむつ、生理用品
- ・タバコの吸がら
- ・汚れの落ちないプラスチック製容器包装

- 燃やすごみの重さのうち約半分が水分です。生ごみはよく水を切って出すことで、大幅に減量することができます。
- 小枝は50cmくらいの長さに切り、枯らしてからひもで束ねて下さい。木の直径が5~30cmのものは、長さ30cm程度にして『埋め立てごみの日②類』に出して下さい。
- 紙くずは、名刺よりも小さい紙きれ、ティッシュペーパー等が該当します。
- おむつの汚物は取り除いて下さい。

## プラスチック製容器包装の日

### 週1回

プラスチック製容器包装の集積場所に指定袋で出して下さい。



◎が目印です

商品の容器や包装で、プラスチック、ビニール、発泡スチロール等が該当します。

### ボトル・カップ類



発砲スチロールの容器・緩衝材



### ポリ袋・ラップ類



あみ・ネット類



- プラスチック製のざる、かご、弁当箱、CD、バケツ、おもちゃ等は容器包装でなくプラスチック製品になります。『埋め立てごみの日③類』に出して下さい。
- プラスチック製容器包装はリサイクルするので、汚れを落としてから出して下さい。汚れが落ちないもの、落とすのが困難なものは『燃やすごみの日』に出して下さい。

狩野川花火大会を  
観覧席で観ませんか

7月30日(土)・31日(日)に行われる、沼津夏まつり・狩野川花火大会の観覧席券(花火協賛)の受け付けを開始します。

受付予定数 両日とも約700マス  
 ※1マス(約3㎡)に6人まで入れます。  
 金額 場所により6,000円、8,000円、9,000円の3種類  
 申込方法 往復はがきに右記を明記して郵送  
 ※申し込みは、はがき1枚につき1マス分です。  
 開催日ごとに1人2枚まで申し込み可能です。  
 なお、場所及び金額の指定はできません。  
 申込期限 6月20日(月)(当日消印有効)  
 抽選結果 6月30日(木)に抽選を行い、結果は応募者全員にはがきで通知します。  
 引換方法 7月8日(金)・9日(土)9時~16時にさんさんホール(大手町3-5-21)に当選はがきと代金を持参して下さい。  
 詳細は、当選はがきをご覧ください。  
 ※キャンセルが出た場合、7月11日(月)、9時からさんさんホールで、1人1マスに限り代金と引き換えます。当日、7時から整理券を配布。

**花火観覧席について**  
 ◆むしろ等は敷きませんので、敷物(シート・クッション等)をお持ち下さい。  
 ◆マスはテープで区画表示します。  
 ◆場所によりマスの形状が異なります。

往信	〒410-0845 沼津市千本港町117 沼津観光協会 行	返信の裏	※何も記入しないで下さい。
返信	郵便番号 あなたの住所 あなたの名前	往信の裏	希望日 30日または31日 ※どちらか一方をご記入下さい。 住所 氏名(ふりがな) 電話番号

☎ NPO法人沼津観光協会 ☎ 055-964-1300

開催の可否は、当日市メールマガジン「メルぬま!」、市公式フェイスブック「Numazu Topics!」でお知らせします。 [広報ぬまづ](#) [検索](#)

「エコのまち沼津」を  
みんなで盛り上げよう!

一人ひとりの取り組みが『エコのまち』をつくれます。ぬまづエコ活動コンテストを開催しますので各部門にご応募下さい。

◆「身近なエコ活動」部門

ごみの減量、節電、省エネの工夫など、普段取り組んでいるエコな取り組みを募集します。  
 ※応募頂いた取り組みについては、市ホームページ・冊子・イベント会場等で紹介し、優秀な取り組みについては、2月頃に開催する発表会で発表して頂きます。

2015年みんなのエコ(総合部門)大賞  
「スポーツGOMI拾い大会 IN 沼津御用邸記念公園海岸」



※ライトダウンキャンペーンを実施!

国では地球温暖化防止のため、6月21日(火)~7月7日(木)の期間、ライトダウンキャンペーンを実施します。特に、6月21日と7月7日の両日20時~22時を特別実施日として設定し、照明の一斉消灯を呼び掛けています。

※ライトダウンの日にご協力下さい

市では毎月1日と15日を家庭における「ライトダウンの日」としています。21時から3分間の消灯にご協力下さい。

◆「緑のカーテン写真」部門

育てたアサガオやゴーヤ等を使用した緑のカーテンの涼しげな様子を写真に撮って応募して下さい。  
 ※優秀な作品は表彰し、イベント等で展示します。

●いづれも

応募方法 市役所7階環境政策課または各地区センター、市ホームページにある所定の用紙に必要事項を記入し、直接、郵送または電子メールで

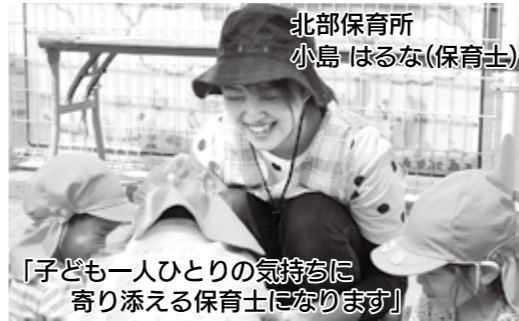
応募期限 9月6日(火)(必着)

☎環境政策課 ☎ 055-934-4741

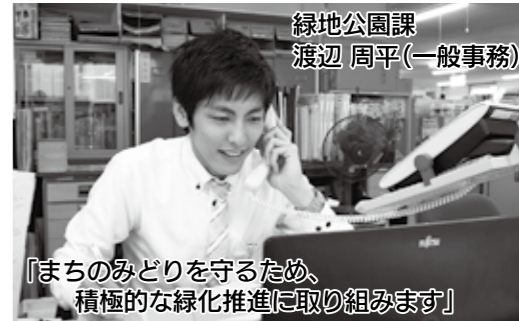


平成29年度採用 沼津市の職員募集

大学卒・免許資格職・身体に障害のある人の採用試験についてご案内します



北部保育所 小島はるな(保育士)  
「子ども一人ひとりの気持ちに寄り添える保育士になります」



緑地公園課 渡辺周平(一般事務)  
「まちのみどりを守るため、積極的な緑化推進に取り組みます」

1 申込期間

(1)持参

6月1日(火)~6月14日(火)、8時30分~17時15分  
 ※土・日曜日は受け付けできません。

(2)郵送

6月1日(火)~6月14日(火)、17時15分(必着)

(3)インターネット

6月1日(火)、8時30分~6月13日(月)、17時15分

2 試験の方法と日程

●1次試験

筆記 7月3日(日)

職種	一般教養		専門
	一般事務	身体に障害のある人	
一般行政	一般事務	○	
	一般事務 身体に障害のある人	○	
	技術	○	○
免許資格職	保育士	○	
	保健師	○	

職種	採用予定人数		受験資格
	一般事務	身体に障害のある人	
一般行政	一般事務	24人程度	学校教育法による大学(短期大学を除く)を卒業した人または平成29年3月に卒業見込みの人で、昭和60年4月2日以降に生まれた人
	一般事務 身体に障害のある人	1人程度	学校教育法による大学(短期大学を除く)を卒業した人または平成29年3月に卒業見込みの人で、昭和60年4月2日以降に生まれた人 ※身体障害者手帳の交付を受けていること
	土木技術	3人程度	
	建築技術 機械技術 電気技術	1人程度 1人程度 1人程度	学校教育法による大学(短期大学を除く)で各技術の専門課程を履修し卒業した人または平成29年3月に卒業見込みの人で、昭和60年4月2日以降に生まれた人
免許資格職	保育士	8人程度	保育士資格と幼稚園教諭免許の両方を有する人または平成29年3月末日までに保育士資格と幼稚園教諭免許の両方取得見込みの人で、昭和61年4月2日以降に生まれた人
	保健師	2人程度	保健師資格を有する人または平成29年3月末日までに取得見込みの人で、昭和61年4月2日以降に生まれた人

■9月実施予定の短大卒・高校卒相当(事務・技術)、民間企業等職務経験者の採用試験については、[広報ぬまづ](#)7月15日号に掲載する予定です。

recruitment  
**募集**

**異文化間の交流を育む  
イベント参加者募集**

◎地域自治課  
☎055-934-4717

**NICE にほんごスピーチコンテスト  
出場者募集**

外国人の皆さん、日頃感じていることや日本・沼津の印象、母国の話などを日本語で発表しませんか。



とき 10月8日(土)、13時30分～16時  
ところ 市立図書館視聴覚ホール  
テーマ 自由(4分以上5分以内、自作で未発表のもの)  
対象 県東部地域に住むか、通勤・通学する15歳以上の外国人(中学生を除く)  
定員 15人(申し込み多数の場合は抽選)  
申込方法 8月26日(金)までに市役所2階地域自治課にある所定の用紙を直接

いづれも ◎沼津国際交流協会事務局(地域自治課内) ☎055-934-4717

**プチウォーク NUMAZU 再発見！  
参加者募集**

日本人と外国人でチームを組んで沼津のまちを歩きます。看板やまちなみ等で、外国人が感じる「？」に日本人が説明しつつ写真を撮り、まち歩き終了後に発表会を開催します。



とき 6月19日(日)、10時30分～15時30分  
集合 第五地区センター  
定員 30人(日本人・外国人各15人、中学生以下は保護者同伴、先着順)  
参加料 500円(資料代、保険料)  
申込方法 6月8日(水)、8時30分から電話で  
※まち歩きの途中で、各チームで昼食をとって下さい(自己負担)。  
※ふじのくに多文化共生ネット共催事業です。

◎沼津国際交流協会事務局(地域自治課内) ☎055-934-4717

**様々な分野の知識、技能を持つ「まちの識者」が地域や学校などのイベントや講習会、総合的な学習などのお手伝いをします。**

- 「まちの識者」を活用したいときは
- ・生涯学習課にご相談下さい。指導者を紹介します。
  - ・指導者との打ち合わせは、申し込んだ団体の代表者が直接行って下さい。
  - ・終了後に、結果を報告して頂きます。
- ※営利目的、政治・宗教活動などを目的とする団体には紹介できません。  
※教材費、交通費等の経費が必要な場合があります。

**延べ140人が登録！**  
「まちの識者」活躍の分野をご紹介します  
美術、工芸、手芸、製作、歴史、伝統文化、書写、音楽、舞踊、美容、自然観察、環境、防災、話芸、スポーツ、健康、カウンセリング、料理、遊び、レクリエーション、ナレーションなど

製作(フラワーアレンジメント)分野で活躍する「まちの識者」



- あなたの趣味や得意な技術を活かそう  
「まちの識者」登録募集中！
- ・様々な分野において「まちの識者」として活躍して頂ける人を募集しています。
  - ・自薦、他薦は問いませんので、生涯学習課にご連絡下さい。
- ※「まちの識者」はボランティア登録として、月謝や講師料を得ることを目的に登録はできません。

「まちの識者」のパンフレットは、市役所8階生涯学習課、市立図書館、各地区センターなどに置いてあります。  
また、市ホームページにも掲載していますのでご覧下さい。

広報めまづ 検索

information  
**お知らせ**

**「まちの識者」が  
生涯学習をお手伝い**

◎生涯学習課  
☎055-934-4870

**子育て支援コーナー**  
沼津の子どもたちの健やかな成長を応援します。支援サービスやイベント情報をgetして、子育てを楽しみましょう！

**教えて！うーさん！ Vol.12**  
140カ所以上の公園  
行かないなんてもったいない!?  
公園に出掛けよう

沼津には、身近にある小さな公園のほか、親子で運動ができる公園、自然を楽しむ公園、家族連れには嬉しい駐車場完備の大きな公園などが点在しています。子どもの遊び場として、また憩いのスポットとして、ぜひお出掛け下さい。

**散歩やウォーキングにも最適！**  
～おすすめの公園(駐車場完備)をご紹介～  
**門池公園(岡一色)**…市内唯一の湖沼として親しまれる門池の外周に園路や芝生広場があります。北側には遊具も設置され、子どもたちに人気です。  
**牛臥山公園(下香貫)**…海岸線、牛臥山、松林、自生植物等からなる風光明媚で自然豊かな公園です。  
**片浜北公園(西間門)**…遊具や広いスペースがありボール遊び等も楽しめます。またマンホールトイレや地下貯水槽等を設置しており災害に備えている公園です。  
※市ホームページでは、公園を目的別に検索できます。ご利用下さい。  
◎緑地公園課 ☎055-934-4795 QRコードからどうぞ。

**6月13日(月)は児童手当の支払日です**  
現況届の届出も忘れずに！

平成28年2月分～5月分の4カ月分(3月分以降から支給開始の人は、支給開始月分～5月分)の児童手当を支払います。現在受給中の人には6月中旬に現況届を郵送しますので、必要事項を記入して提出して下さい。  
※提出がない場合は、6月分以降の児童手当(支払いは10月)を支給できません。  
◎こども家庭課 ☎055-934-4827

**おやこんぼフェスタ2016 in キラメッセぬまづ**

とき 6月11日(土)、10時～15時  
ところ プラサヴェルデ内キラメッセぬまづ  
内容 市内私立幼稚園紹介、親子で体操、人形劇、子育て相談など  
※当日、直接会場へどうぞ。  
◎沼津市私立幼稚園協会(原町幼稚園) ☎055-966-7338  
◎子育て支援課 ☎055-934-4842

**「学校公開」開催 ～日頃、見る機会のない地域の学校の様子を見学しませんか～**

学校名	公開日	時間	電話番号
第一小	6/29(水)	10:30-14:35	055-962-0351
第二小	6/21(火)	10:35-14:35	962-0352
第三小	7/1(金)	10:25-14:30	931-0353
第四小	6/29(水)	9:25-14:30	931-0354
第五小	6/29(水)	10:30-15:00	921-0355
開北小	6/21(火)	10:30-13:45	921-4041
千本小	6/23(木)	8:25-14:30	962-0356
片浜小	6/8(水)	10:30-14:30	962-0357
金岡小	6/17(金)	10:30-14:30	921-1371
大岡小	7/1(金)	9:25-14:00	921-1885
静瀬小中一貫	6/16(木)	13:25-16:30	931-3017
愛鷹小	6/24(金)	8:30-14:30	966-4244
大平小	6/24(金)	9:20-14:45	931-5020
内浦小	6/23(木)	9:20-14:25	943-2134
西浦小	6/23(木)	10:20-14:45	942-2004
原小	6/17(金)	10:35-14:35	966-0034
浮島小	6/16(木)	10:25-12:05	966-2004
香貫小	6/17(金)	9:20-15:00	931-1234
門池小	6/17(金)	10:20-14:25	922-1481
今沢小	6/17(金)	9:25-14:35	966-5522
沢田小	6/20(月)	9:20-14:05	924-0161
原東小	6/21(火)	10:30-14:15	967-1213

学校名	公開日	時間	電話番号
大岡南小	6/17(金)	9:25-12:10	055-962-0355
戸田小	6/23(木)	8:00-14:25	0558-94-3028
第一中	7/1(金)	8:35-15:15	055-962-1551
第二中	6/8(水)	8:40-16:30	962-1552
第三中	6/9(木)	8:20-16:00	931-1553
第四中	7/1(金)	8:30-16:30	931-1554
第五中	6/24(金)	9:00-15:00	921-1555
片浜中	6/30(木)	8:30-15:30	962-1556
金岡中	7/12(火)	8:35-16:30	921-1558
大岡中	6/8(水)	8:30-14:10	921-1557
愛鷹中	6/8(水)	8:30-16:00	966-4229
大平中	6/10(金)	8:00-17:45	931-5021
長井崎中	6/9(木)	8:00-11:00	941-3111
原中	7/1(金)	8:30-15:15	966-0138
浮島中	6/9(木)	8:30-15:20	966-2040
門池中	6/13(月)～17(金)	8:30-17:30	923-3900
今沢中	6/16(木)	8:30-14:10	966-9981
戸田中	6/14(火)	8:30-15:10	0558-94-3055

※当日、直接学校へどうぞ。上記の日程以外で希望する場合は、必ず各学校に事前にご連絡下さい。  
※自動車での来校はご遠慮下さい。  
◎学校教育課 ☎055-934-4809



**「子育て安心 明るく未来のまち」  
ひろげよう、子育ての輪！**



お問い合わせは  
各電話番号へ

健康づくり・健康増進に取り組むきっかけづくりに、自分のライフスタイルに合わせたメニューで、健康と特典と一緒に手に入れてみませんか。

ぬまづ健康マイレージとは

年齢に関係なく、市内に住む人や、通勤・通学する人を対象にした健康づくりを応援する制度です。運動や食事、健診など、自分にあった健康づくりに取り組み、ポイントシートに記入してポイントを貯め、協力店で様々な特典が受けられる「ふじのくに健康いきいきカード」と交換できます。

**期間**  
チャレンジ…平成29年1月31日(火)まで  
カードの交換…  
7月1日(金)～平成29年2月28日(火)

② 実践してポイントを貯めよう

4つのメニューから自分に合ったものをバランスよく選んで実践し、30ポイントを貯めます！

メニュー	分類 ポイント数	メニュー項目例
食	食生活 1ポイント	・毎食野菜を食べる ・緑茶を飲む
体	体の健康 1ポイント	・ラジオ体操をする ・禁煙にチャレンジ
絆	絆 1ポイント	・ボランティアに参加 ・地域活動に参加
健	健診・健康 2ポイント	・健診を受ける ・市の健康講座を受講

③ 「ふじのくに健康いきいきカード」と交換

30ポイント貯まったら特典満載のカードと交換。市内をはじめ、県内約800店の協力店で特典が受けられます。  
例) 飲食代5%割引や、各種プレゼントなど  
※参加方法や協力店等の詳細は、市ホームページをご覧ください。[広報ぬまづ](#) [検索](#)

ぬまづ健康マイレージで健康づくりを始めよう！

健康づくり課  
(保健センター)  
☎055-951-3480

講座・教室

障害のある人のためのスポーツ(卓球)教室

① 障害福祉課(支援係)  
☎055-934-4830  
FAX 055-934-2631  
とき 7月12日(火)・19日(火)・26日(火)  
18時～21時(全3回)  
ところ 勤労者体育センター  
対象 市内に住むか通勤・通所し、身体障害者手帳、療育手帳、精神障害者保健福祉手帳のいずれかを持つ人で全回参加できる人  
定員 20人(申込多数の場合は抽選)  
参加料 150円(保険料)  
申込方法 6月24日(金)までに電話またはファクスで

コケ玉作りと観葉植物のミニ寄せ植え教室

① 緑地公園課(管理・緑化推進係)  
〒410-8601 沼津市役所  
☎055-934-4795  
初心者の人でも楽しめるコケ玉作りと観葉植物の寄せ植え教室です。  
とき 7月7日(木)、10時30分～12時  
ところ 千本プラザ多目的ホール  
対象 市内に住む人  
定員 40人(申込多数の場合は抽選)  
参加料 2500円(材料費)  
持ち物 薄手のビニール手袋、花ばさみ  
申込方法 住所、氏名、電話番号(当日に連絡が取れる番号)、教室名を

市民の森でバウムクーヘンを作ろう

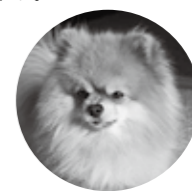


明記して往復はがきで郵送または電子メールで  
申込期限 6月28日(火)(必着)  
※はがき、電子メールいずれも一通につき1人の申し込みです。  
電子メールアドレス ryokuti@city.numazu.lg.jp

① 緑地公園課(管理・緑化推進係)  
〒410-8601 沼津市役所  
☎055-934-4795  
とき 7月10日(日)、10時～15時  
ところ 市民の森(西浦河内)  
対象 小学生以上の人  
(小・中学生は保護者同伴)  
定員 40人(申込多数の場合は抽選)  
参加料 1人500円  
(食材費、保険料)  
持ち物 軍手、唇膏、飲み物等  
申込方法 住所、氏名、電話番号(当日に連絡が取れる番号)、教室名を明記して往復はがきで郵送

電子メールアドレス ryokuti@city.numazu.lg.jp

年に1度の狂犬病予防注射は法律で定められています。6月末までに忘れずに接種しましょう。また、注射後は注射済の証明である「狂犬病予防注射済票」の交付を受けましょう。



持ち物 愛犬カード  
料金 「注射料(病院により異なります)」+「注射済票交付手数料(550円)」  
※新しく犬を飼い始めた人は、別途登録料3,000円が必要です。

動物病院名	所在地	電話番号	動物病院名	所在地	電話番号
アミィ動物病院	宮前町	920-0411	保坂動物病院	中沢田	923-5068
ウインディアマルクリニック	東椎路	922-4113	マーハ動物病院	原町中	967-4707
ウエダ動物クリニック	下香貫藤井原	934-3110	宮田動物病院	西島町	931-1806
大岡どうぶつ病院	大岡	963-2525	石井動物クリニック	清水町徳倉	933-0111
片浜どうぶつ病院	松長	962-2993	ヤシの実どうぶつ病院	清水町柿田	972-0308
さくら動物病院	米山町	929-8111	すぎさわ動物病院	長泉町竹原	976-5151
たま動物病院	下香貫宮脇	932-7703	下土狩どうぶつ病院	長泉町下土狩	994-9908
沼津中央動物病院	柳町	920-3311	ながいずみ動物病院	長泉町納米里	989-1013
バイパス動物病院	松長	966-5972	パル動物病院(裾野)	裾野市伊豆島田	993-3135
パル動物病院(沼津)	沼北町	922-6255	中里ミル動物病院	富士市中里	0545-34-5123
平郡動物病院	宮町	963-9665	ユウ動物病院	御殿場市川島田	0550-70-1013
ファミリーどうぶつクリニック	白銀町	963-2724			

※上記以外の動物病院で注射を受けた場合は、獣医師発行の「注射済証明書」と愛犬カードを持参して、クリーンセンター管理課(上香貫三ノ洞2417-1)、または市役所7階環境政策課で「注射済票」の交付(手数料550円)を必ず受けて下さい。  
※「注射済票」は、迷い犬の早期発見につながりますので首輪等に装着するようにして下さい。

大切な飼い犬のために狂犬病予防注射を忘れずに

クリーンセンター管理課  
☎055-933-0711

ちよいてつ母さん就任講座(生活支援ボランティア入門講座)

① 沼津市社会福祉協議会  
☎055-922-1500  
申込期限 6月29日(火)(必着)  
※はがき、電子メールいずれも一通につき1人の申し込みです。  
たは電子メールで

沼津市社会福祉協議会 運営審議会委員

① 文化振興課(文化事業係)  
〒410-8601 沼津市役所  
☎055-934-4812  
任期 9月1日から2年間  
応募資格 市内に住む18歳以上の人公募人数 2人  
選考方法 これからの市民文化センターに期待することをテーマとした小論文(千字程度)及び面接  
応募方法 履歴書及び小論文を郵送または電子メールで  
応募期間 6月13日(月)～7月11日(月)(必着)

募集

沼津市立図書館協議会委員

① 市立図書館(管理・事業係)  
〒410-8533 三枚橋町9-1  
☎055-952-1234  
任期 8月1日から2年間  
応募資格 市内に住む18歳以上の人公募人数 2人  
選考方法 「魅力ある図書館にするため」

沼津市市民文化センター 運営審議会委員

① 文化振興課(文化事業係)  
〒410-8601 沼津市役所  
☎055-934-4812  
任期 9月1日から2年間  
応募資格 市内に住む18歳以上の人公募人数 2人  
選考方法 これからの市民文化センターに期待することをテーマとした小論文(千字程度)及び面接  
応募方法 履歴書及び小論文を郵送または電子メールで  
応募期間 6月13日(月)～7月11日(月)(必着)

沼津市社会福祉協議会 賛助会員

① 沼津市社会福祉協議会  
☎055-922-1500  
市民を主体とする地域福祉推進のため、ご協力をお願いします。  
会費年額 普通賛助会員 1千円から  
特別賛助会員 15千円から  
申込方法 沼津市社会福祉協議会または地域の民生委員・児童委員へ直接

催し

認知症予防講演会

①長寿福祉課(介護予防係)
0555・934・4866
とき 7月2日(出)、①14時～15時
②15時15分～16時15分
ところ 大平地区センター集会室A・B
内容 ①川上明医師(なつこクリニック院長)による認知症予防と生活習慣についての講演
②スクリーンを使用した脳の健康度チェック(結果は郵送)
対象 ①はどなたでも
②は①に参加する65～84歳の(要介護認定者を除く)
定員 100人(先着順)
申込方法 6月8日(火)、9時から電話で



陶芸をたのしむ会

①少年自然の家
0555・922・1746
とき 6月26日(日)、9時～12時
ところ 少年自然の家工芸館
内容 花入れ・湯飲み等の制作
対象 どなたでも(小学校3年生以下は保護者と共同制作)
定員 40人(先着順)
参加料 1人600円(材料費)
持ち物 タオル、エプロン、飲み物等
申込方法 6月8日(火)、9時30分から電話で

沼津ホテルまつり

沼津ホテル保護研究会事務局大竹さん
0555・931・3691
①少年自然の家
0555・922・1746
幻想的な光を放ち飛び交う、自然発生の源氏ホテルを鑑賞しませんか。
とき 6月11日(出)・12日(日)、18時～21時(雨天中止)
ところ 少年自然の家芝生広場南側(せせらぎの谷)あひるが池
持ち物 赤セロハンを貼った懐中電灯
※長袖長ズボン、履きなれた靴で参加下さい。
※当日、直接会場へどうぞ。

福祉講演会

沼津市社会福祉協議会
0555・922・1500
社会福祉課(福祉企画室)
0555・934・4824
地域包括ケアシステムにおいて住民に期待されていることをテーマとした講演会です。
とき 7月5日(火)、14時～16時
ところ サウエルぬまつ多目的ホール
講師 榎木博之さん(身延山大学仏教学部福祉学科准教授)
定員 200人程度
申込方法 電話で

発達障害についての講演会

宇野洋太さん(よこはま発達クリニック)
0555・934・4842

ツク医師)による発達障害児(者)への支援についての講演会です。

6月19日(日)、10時～12時
ところ 市立図書館視聴覚ホール
対象 障害児(者)の支援に関心のある人、保護者、家族等
定員 180人程度
参加料 千円(資料代)
申込方法 6月12日(日)までに電話で

帯笑園見学会

帯笑園保存会事務局 大澤さん
0900・6761・3267
文化振興課(文化財センター)
0555・952・0844
とき 6月19日(日)、7月31日(日)、8月28日(日)、いずれも10時～12時
集合 9時50分に浅間神社前(原)
定員 各20人程度
申込方法 電話で受け付けは9時～17時
※6月19日(日)10時～15時は、ウチヨウラン展を開催します。

御用邸でお茶を「月釜」

沼津文化協会茶道部 長島さん
0555・962・0505
文化振興課(文化事業係)
0555・934・4812
とき 6月19日(日) 表千家 栗原宗昌
7月17日(日) 大日本茶道学会 驚巢清仙
8月21日(日) 宗偏流 平澤宗正
時間 いずれも10時～15時
ところ 沼津御用邸記念公園東附属邸 内茶室「翠松亭」

お知らせ



6月30日(木)は市県民税第1期の納期限です

納税管理課(納税推進係)
0555・934・4732
期限までに忘れずに納めましょう。また、市税の夜間・休日窓口を開設しますのでご利用下さい。
夜間窓口 6月21日(火)、17時15分～20時
休日窓口 6月26日(日)、9時～15時
ところ 市役所2階納税管理課

国民健康保険料の夜間・休日納付相談

国民健康保険課(収納係)
0555・934・4727
夜間窓口 6月21日(火)、17時15分～20時
休日窓口 6月26日(日)、9時～15時
ところ 市役所1階国民健康保険課
国民健康保険加入の皆さん所得の申告はお済みですか
国民健康保険課(賦課係)
0555・934・4726
所得がなかった、または税法上所得

脳ドック受診費助成の申し込みを受け付けます

国民健康保険に加入している人は
国民健康保険課(給付係)
0555・934・4725
受診期間 7月1日(金)～平成29年3月31日(金)
対象 4月1日現在、40歳以上の人
で、平成27年4月1日以前から受診日まで継続して市の国民健康保険に加入しており、平成27年度までの保険料を完納している人
定員 400人
持ち物 国民健康保険被保険者証
※後期高齢者医療制度を利用している人は
国民健康保険課(高齢者医療係)
0555・934・4728
受診期間 7月1日(金)～12月31日(出)
対象 市内に住む静岡県の後期高齢者医療制度の被保険者で、昨年度の保険料を完納している人
※昭和16年8月31日以前に生まれた人も申し込みできます(受診は75歳の誕生日以降になります)。

マイナンバーカードの休日受取窓口の開設

マイナンバーカードの申請をし、交付通知書が届いた人で、開庁時にマイナンバーカードを受け取ることができない人のために受取窓口予約制、1人あたり40分程度)を開設します。
とき 7月9日(出)、8月13日(出)、いずれも9時～16時30分
ところ 市役所1階市民課
対象 マイナンバーカードの申請をした人で交付通知書(はがき)が届いた人
定員 各60人(先着順)
申込方法 6月8日(火)、8時30分から電話で

土砂災害に備えましょう 6月は土砂災害防止月間です

土砂災害とは、大雨や地震などが引き金となって、山やがけが崩れたり、水と混じり合った土や石が川から流れ出たりすることにより、私たちの命や財産が脅かされる自然災害です。
土砂災害警戒情報
大雨により土砂災害が起こる危険性が高くなった時、静岡地方気象台と県は、「土砂災害警戒情報」を発表します。この情報は早めの避難を促し、土砂災害による人的被害を防ぐためのもので、テレビ、ラジオのニュースや速報テロップの他、市の同報無線等でお知らせしていきます。
土砂災害に備えて
①市内には、3882カ所の土砂災害危険箇所が把握されています。危険箇所は、市ホームページにある土砂災害ハザードマップで確認しておきましょう。
②避難場所や避難の道順を確認しておきましょう。
③テレビやラジオ等の情報に注意しましょう。
④避難用品を用意しましょう。

花いっぱい週間キャンペーン

緑地公園課(管理・緑化推進係)
410-8601 沼津市役所
0555・934・4795
6月26日(日)～7月5日(日)の「花いっぱい週間」に併せてイベントを開催します。



6月25日(出)(小雨決行)
ところ 中央公園
花の苗などの配布
時間 9時30分～12時
内容 花の苗配布(先着500人)
各種花の種配布(千袋)
堆肥の配布(先着順)
種のまき方教室
時間 9時30分～10時30分
内容 花の種のまき方や育て方を学ぶ
※当日、直接会場へどうぞ。
ブルーベリーの育て方教室
時間 10時45分～11時45分
内容 家庭で手軽に楽しめるブルーベリーの育て方を学ぶ
対象 市内に住む人
定員 20人(申込多数の場合は抽選)
参加料 千円
申込方法 住所、氏名、電話番号(当日に連絡がとれる番号)、教室名を明記して往復はがきで郵送または電子メールで
申込期限 6月14日(火)(必着)
※はがき、電子メールいずれも一通につき1人の申し込みです。
電子メールアドレス
ryokuti@city.numazu.lg.jp

# 6 救急協力医 月1(水)~20(月)

協力医は変更される場合があります  
事前にご確認を!!  
救急協力医テレホンサービス  
☎ 055-958-0119

内科	小児科	外科
平日 17時~21時 土曜日 12時~18時 日曜日、祝休日 8時~18時	平日 17時~21時 土曜日 12時~18時 日曜日、祝休日 8時~18時	平日 17時~21時 土曜日 12時~18時 日曜日、祝休日 8時~18時
6月 1(水) 林(秀)医院 931-1120 住吉町	よざ小児科 967-5722 原	額川医院 921-5148 高島本町
2(木) 旭医院 966-0031 原	白十字小児科 933-5111 下香貫馬場	池田病院 986-1212 長泉町本宿
3(金) なおきクリニック 929-8555 東椎路	杉谷小児科 923-6543 筒井町	守重医院 931-2511 我入道江川
4(土) 池田病院 986-1212 長泉町本宿	西村医院 971-6510 長泉町下土狩	池田病院 986-1212 長泉町本宿
5(日) 本村クリニック 969-0001 大塚 森本クリニック 976-5221 長泉町竹原 東名裾野病院 997-0200 裾野市御宿	すずきファミリー 960-0333 一本松	山本整形外科 989-8111 長泉町南一色 五十嵐クリニック 934-6700 志下
6(月) 今井医院 921-3211 五月町	大橋内科・小児科 992-2800 裾野市佐野	田沢医院 962-1205 大手町
7(火) 清水館医院 993-2323 裾野市茶畑	坂小児科 931-3233 下香貫前原	遠藤クリニック 975-8801 清水町久米田
8(水) さはこクリニック 999-3850 長泉町中土狩	田中医院 921-2053 高島町	沼津大山クリニック 954-2274 大手町
9(木) おおい医院 922-8886 北高島町	星野医院 962-0782 山王台	池田病院 986-1212 長泉町本宿
10(金) 新井クリニック 992-0811 裾野市久根	まるやま小児科 981-8577 清水町堂庭	こんどうクリニック 925-2420 岡宮
11(土) 沼津リハビリテーション 931-1911 上香貫葛ヶ原	りゅうじん医院 988-3133 長泉町下土狩	聖隷沼津 952-1000 松下
12(日) 花クリニック 987-9145 長泉町下土狩 あめみや内科 935-1159 吉田町 大庭クリニック 995-1123 裾野市佐野	大橋内科・小児科 992-2800 裾野市佐野	西方外科 921-1333 共栄町 ひがしおかクリニック 941-8269 清水町柿田
13(月) 岩淵内科医院 951-4579 添地町	よざ小児科 967-5722 原	香貫医院 931-2465 本郷町
14(火) ベック・クリニック 921-1300 西沢田	さくま小児科 992-6303 裾野市茶畑	青木整形 922-0521 高島町
15(水) やぐちクリニック 973-3811 清水町伏見	西村医院 971-6510 長泉町下土狩	酒井医院 966-1755 今沢
16(木) あそろクリニック 929-7575 筒井町	白十字小児科 933-5111 下香貫馬場	池田病院 986-1212 長泉町本宿
17(金) 小林内科医院 921-2165 米山町	杉谷小児科 923-6543 筒井町	五十嵐クリニック 934-6700 志下
18(土) 大橋内科・小児科 992-2800 裾野市佐野	すずきファミリー 960-0333 一本松	池田病院 986-1212 長泉町本宿
19(日) 高田クリニック 962-1410 仲町 こんどうクリニック 925-2420 岡宮 大坂屋クリニック 995-3100 裾野市佐野	西村医院 971-6510 長泉町下土狩	駿東整形 922-8855 高沢町 こんどうクリニック 925-2420 岡宮
20(月) つかだ医院 983-1577 清水町堂庭	まるやま小児科 981-8577 清水町堂庭	沼津整形 921-3791 共栄町
耳鼻科 6月 8時~17時 5(日) かみで耳鼻咽喉科 0545-53-3321 富士市伝法	12(日) こだま耳鼻咽喉科 926-1333 庄栄町	19(日) 三島中央病院 971-4133 三島市緑町
眼科 6月 8時~17時 5(日) 山内眼科 975-8338 三島市中田町	12(日) むらまつ眼科 993-8855 裾野市深良	19(日) 山秋眼科 924-4680 筒井町
産婦人科 6月 8時~17時 5(日) 小島レディース 952-1133 大岡	12(日) 市立病院 924-5100 東椎路	19(日) 聖隷沼津 952-1000 松下
歯科 6月 8時~17時 5(日) 鼎田デンタルクリニック 922-0705 大岡	12(日) 増山歯科医院 962-2176 添地町	19(日) 町田歯科クリニック 967-6062 原

救急協力医案内ホームページ <http://www.city.numazu.shizuoka.jp/kyouryokui/>  
 近隣市町の協力医についてはこちらへ 静岡県広域災害救急医療情報システム ☎0800-222-1199

沼津夜間救急医療センター ☎926-8699 ※お間違いないよう  
 ご注意ください。 日の出町1-15

内科	小児科	外科
平日 20時30分~翌朝7時 土・日曜日、祝休日 18時~翌朝7時	平日 20時30分~翌朝7時 土・日曜日、祝休日 18時~翌朝7時	平日 20時30分~翌朝7時 土・日曜日、祝休日 18時~翌朝7時

●火災など災害情報テレホンサービス ☎ 055-926-0119

## 情報ひろば

### 平成28年度狩猟免許試験

※予備講習会  
 ①静岡県農林事務所(農林事務所森林整備課内)  
 ☎055-924-7706  
 とき 7月18日(祝)、9時50分~16時  
 ところ 静岡労働会館6階(静岡市葵区)  
 講習内容 法令講義、網わな実技等  
 受講料 7500円(テキスト代、弁当代含む)  
 申込方法 6月30日(木)までに直接  
 ※免許試験

②静岡県農林事務所森林整備課  
 ☎055-920-2169  
 とき 8月28日(日)、9時から  
 ところ 農林事務所(高島本町)  
 試験内容 知識、適性及び技能試験  
 申請手数料 5200円(法律により一部試験料  
 目が免除される人は、3000円)  
 申込方法 6月27日(月)~7月26日(金)に農  
 林事務所(高島本町)に直接  
 ※詳細は、お問い合わせ下さい。

◆補助金の交付  
 ①静岡県農林事務所(農林整備係)  
 ☎055-934-4751  
 試験合格者に補助金が交付されます。予備講習  
 会、免許試験申し込み前にお問い合わせ下さい。

②静岡県農林事務所(農林整備係)  
 ☎055-934-4873  
 試験日 10月22日(日)、10時~12時  
 試験会場 静岡県立大学(静岡市駿河区)、日本大  
 学三島駅北口校舎(三島市文町)他

③静岡県農林事務所(農林整備係)  
 ☎055-934-4873  
 試験日 10月22日(日)、10時~12時  
 試験会場 静岡県立大学(静岡市駿河区)、日本大  
 学三島駅北口校舎(三島市文町)他

### 静岡県健康福祉センターの相談会

試験案内 6月10日(金)~7月4日(月)に市役所  
 別館長寿福祉課または農林事務所  
 庁舎福祉課(高島本町)で配布

①静岡県健康福祉センター  
 ☎055-920-2087  
 055-920-2191  
 055-920-2191

②障害福祉課(支援係)  
 ☎055-934-4860

③高次脳機能障害医療等総合相談会  
 高次脳機能障害への理解やリハビリテーシ  
 ョン、家族の関わり方等について相談に応じます。  
 とき 7月20日(火)、9月28日(火)、11月  
 16日(火)、平成29年1月18日(火)、  
 3月15日(火)、いずれも午後  
 ところ 農林事務所(高島本町)  
 申込方法 各相談日の1週間前までに電話で  
 ※精神保健福祉総合相談  
 「眠れない」「主治医以外の医師の意  
 見を聞きたい」など精神保健福祉に関  
 する相談に医師等が応じます。

④労働基準監督署  
 ☎055-934-4749  
 ⑤労働基準監督署  
 ☎055-934-4749  
 ⑥労働基準監督署  
 ☎055-934-4749  
 ⑦労働基準監督署  
 ☎055-934-4749  
 ⑧労働基準監督署  
 ☎055-934-4749  
 ⑨労働基準監督署  
 ☎055-934-4749  
 ⑩労働基準監督署  
 ☎055-934-4749  
 ⑪労働基準監督署  
 ☎055-934-4749  
 ⑫労働基準監督署  
 ☎055-934-4749  
 ⑬労働基準監督署  
 ☎055-934-4749  
 ⑭労働基準監督署  
 ☎055-934-4749  
 ⑮労働基準監督署  
 ☎055-934-4749  
 ⑯労働基準監督署  
 ☎055-934-4749  
 ⑰労働基準監督署  
 ☎055-934-4749  
 ⑱労働基準監督署  
 ☎055-934-4749  
 ⑲労働基準監督署  
 ☎055-934-4749  
 ⑳労働基準監督署  
 ☎055-934-4749

### 消防

#### 救命講習会

①普通救命講習会 6月19日  
 (日)、9時~12時  
 ②上級救命講習会 7月17日  
 (日)、9時~17時  
 ところ 救急ワークステーション  
 (市立病院敷地内)

内容 AEDを使用した心肺蘇生法  
 (1)は成人、(2)は乳幼児を含む)、止血法等

対象 市内に住むか通勤・通学する  
 中学生以上の人  
 定員 各30人程度  
 申込方法 ①6月16日(木)②7月14日(木)  
 までに電話で

#### 市民伝言板

このコーナーの催しは参加無料です。  
 沼津法人会総会記念講演会  
 ①6月14日(火)、15時30分~17時  
 ②6月14日(火)、15時30分~17時  
 ところ 沼津リバーサイドホテル  
 (上土町)

### ケアルズカフェ

①ケアルズ訪問看護リハビリステーション  
 ☎055-941-6105  
 ☎055-922-2998  
 とき 7月9日(土)、13時~16時  
 ところ (株)ダイベンロイホール(大諏訪)  
 内容 救急法、座談会  
 対象 介護、福祉に関わる人  
 申込方法 氏名、電話番号を明記してファクスで

②ケアルズ訪問看護リハビリステーション  
 ☎055-941-6105  
 ☎055-922-2998  
 とき 6月8日(火)、15日(水)、22日(水)、29  
 日(水)、いずれも10時~11時30分  
 ところ 沼津情報・ビジネス専門学校  
 1階子育てサロン(西条町)  
 対象 未就学児とその保護者  
 ※当日、直接会場へご来場下さい。

#### 子育てサロン「あそび広場」

千本プラザミニギャラリーの展示  
 ※明石海人展  
 6月9日(木)~15日(水)  
 ※千本庵作陶展  
 6月17日(金)~19日(日)  
 ※ベトナム枯葉剤被害者支援の活動写真展  
 6月23日(木)~26日(日)  
 ※一切の絵作品展だけの会  
 6月28日(火)~7月3日(日)





ぬまづの宝  
めぐり  
**百選**

第48回

GWに家族で楽しめるイベント!

**こいのぼり  
フェスティバル**

今年は4月24日～5月5日、  
港口公園で開催しました!

毎年ゴールデンウィークの時期に開催されている「こいのぼりフェスティバル」。昭和60年の国際青年年の記念事業の一環として始まり、今年で32回目を迎えました。現在は、「沼津を盛り上げたい」「青年同士の交流の場としたい」と、地元青年有志が集まり、企画から運営まで行っています。

会場では、多くの市民から寄付されたこいのぼり約100匹と、保育園・幼稚園児が作製した手作りこいのぼり約200匹の、計300匹が大空を泳ぎました。

色鮮やかなこいのぼりの下では、青年ボランティアが企画したイベントが開催され、多くの家族連れでにぎわいました。

周生涯学習課

☎055・934・4871

こいフェス公式  
キャラクター  
鯉のぼる



園児たちによる色とりどりの  
かわいい手作りこいのぼり!

イベント期間中は、クラフトコーナーやステージプログラム等が行われました。たくさんのお友だちが来てくれて嬉しかったよ。来年もぜひ遊びに来てね!

今年初  
ダンボール  
パズル

鯉のぼりと沼津の名所  
や特産品をデザインした  
巨大パズル!



会場内に散らばったパズルのピースを皆で  
集めて、巨大なパズルを作りました!

こいのぼり  
リメイク

衣装を着て  
こいのぼりに  
変身!

破れてしまった  
こいのぼりを忍  
者装束、法被、  
ワンピース等に  
リメイク!



こいのぼり  
トンネル



大きなこいのぼり  
は、2人一緒に  
くぐれたよ!

沼津  
広報

2016年6月1日号 No.1530 発行部数/83,300部 沼津市役所 ☎055-931-2500(代)  
〒410-8601 沼津市役所 広報広聴課 TEL / 055-934-4703 FAX / 055-935-1560  
電子メール kouhou@city.numazu.lg.jp 市政テレホンサービス TEL / 055-932-1000  
ホームページアドレス http://www.city.numazu.shizuoka.jp/

沼津市公式 Facebook  
「Numazu Topics」!



目指せ登録者5000人! みんなで沼津の話題を広めて、沼津を盛り上げよう!

～イベント情報や四季の風景などを発信中!～

この広報紙は、再生紙を使用しています。印刷/㈱耕文社