

＜＜ 沼津市の人事行政の運営等の状況 ＞＞

○沼津市の給与・定員管理等について

1 総括

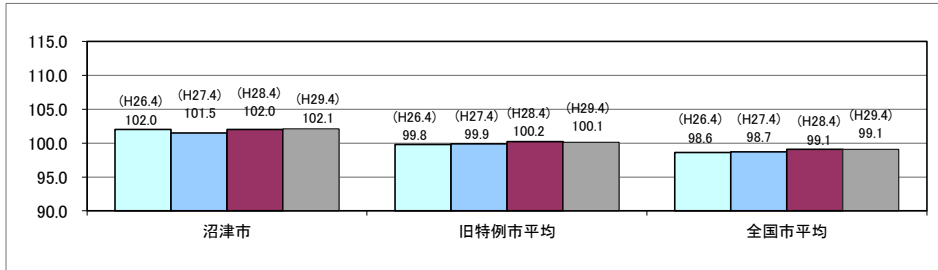
(1) 人件費の状況(普通会計決算)

区分	住民基本台帳人口 (平成29年1月1日現在)	歳出額 A	実質収支	人件費 B	人件費率	
					B/A	平成27年度の人件費率
28年度	人 199,006人	千円 70,559,201	千円 1,302,541	千円 9,877,160	% 14.0	% 16.2

(2) 職員給与費の状況(普通会計決算)

区分	職員数 A	給与				計 B	(参考) 1人当たり 給与費 B/A	(参考) 特例市平均 一人あたり給与費
		給料	職員手当	期末・勤勉手当				
28年度	人 1,071	千円 4,064,478	千円 1,078,365	千円 1,632,634	千円 6,775,477	千円 6,326	千円	

- (注) 1 職員手当には退職手当を含まない。  
 2 職員数は、平成28年4月1日現在の人数である。  
 3 給与費については、再任用短時間職員の給与費が含まれており、職員数には当該職員を含んでいない。



- (注) 1 ラスパイルズ指数とは、全地方公共団体の一般行政職の給料月額を同一の基準で比較するため、国の職員数(構成)を用いて、学歴や経験年数の差による影響を補正し、国の行政職俸給表(一)適用職員の俸給月額を100として計算した指数。  
 2 類似団体平均とは、人口規模、産業構造が類似している団体のラスパイルズ指数を単純平均したものである。

- ※ 平成27年4月1日のラスパイルズ指数が、①3年前に比べ1ポイント以上上昇している場合、②3年連続で上昇している場合、③100を超えている場合について、その理由及び改善の見込み

③平成28年4月1日のラスパイルズ指数が100を超えている  
**【理由】**  
 ・国と比較して初任給が高くなっているため  
 ・給与構造改革の実施が国と比べて1年遅れたため  
**【改善の見込み】**  
 ・今後も給与水準の推移等を鑑みつつ検討を行っていく方針

(4) 給与制度の総合的見直しの実施状況について

**【概要】** 国の給与制度の総合的見直しにおいては、俸給表の水準の平均2%の引下げ及び地域手当の支給割合の見直し等に取り組むとされている。

①給料表の見直し  
 実施  未実施

(給料表の改定実施時期)  
 平成27年4月1日  
**【内容】**  
 行政職給料表適用者について、国の見直し内容を踏まえ、高齢層を中心に平均1.9%引下げを行った。  
 なお、大幅な引き下げとなるため、国と同様、3年間は改定前となる平成27年3月31日時点の給料額を保障(現給保障)するものである。

②地域手当の見直し  
 実施内容(国基準における場合の支給割合及び当該団体の支給割合)

(支給割合)	平成27年度の 支給割合	平成28年度の支給割合		平成29年度の支給割合
		4月1日時点	遡及改定後	
国基準による支給割合	6%	6%	6%	6%
沼津市の支給割合	6%	6%	6%	6%

③その他の見直し内容  
 ・平成27年4月1日昇給における1号給の抑制  
 ・給料表の繰り足し部分の廃止  
 ・持家に対する住居手当の支給(月額4,500円)の廃止。ただし、平成27年度の1年間に限り経過措置(月額2,000円)を設ける

(5) 特記事項

特になし

## 2 職員の平均給与月額、初任給等の状況

(1) 職員の平均年齢、平均給料月額及び平均給与月額の状況(平成29年4月1日現在)

### ① 一般行政職

区分	平均年齢	平均給料月額	平均給与月額	平均給与月額 (国比較ベース)
沼津市	39.8 歳	315,133 円	407,509 円	363,494 円
静岡県	42.5 歳	336,011 円	434,642 円	374,264 円
国	43.6 歳	330,531 円	410,719 円	- 円
旧特例市	41.7 歳	318,250 円	410,164 円	369,134 円

### ② 技能労務職

区分	公務員					民間			参考 A/B
	平均年齢	職員数	平均給料月額	平均給与月額A	平均給与月額 (国比較ベース)	対応する職種	平均年齢	平均給与月額B	
沼津市	52.0 歳	115 人	349,083 円	433,682 円	392,400 円	-	-	-	-
うち清掃員	52.3 歳	67 人	358,310 円	472,070 円	407,205 円	廃棄物処理業従業員	歳	円	#DIV/0!
うち給食調理員	53.2 歳	27 人	333,337 円	368,976 円	368,747 円	調理士	歳	円	#DIV/0!
静岡県	54.7 歳	192 人	318,702 円	367,262 円	341,896 円	-	-	-	-
国	50.6 歳	2722 人	286,833 円	328,360 円	- 円	-	-	-	-
旧特例市	49.3 歳	150 人	328,401 円	387,299 円	368,095 円	-	-	-	-

区分	参 考		
	年収ベース(試算値)の比較		
	公務員C	民間D	C/D
沼津市	6,866,142 円	-	-
うち清掃員	7,398,231 円	3,968,100 円	1.86
うち給食調理員	5,960,523 円	3,459,700 円	1.72

※民間データは、賃金構造基本統計調査において公表されているデータを使用している。(平成25～27年の3か年平均)

※技能労務職の職種と民間の職種等の比較にあたり、年齢、業務内容、雇用形態等の点において完全に一致しているものではない。

※年収ベースの「公務員C」及び「民間D」のデータは、それぞれ平均給与月額を12倍したものに、公務員においては前年度に支給された期末・勤勉手当、民間においては前年に支給された年間賞与の額を加えた試算値である。

### ③ 教育職(高等学校教員)

区分	平均年齢	平均給料月額	平均給与月額
沼津市	41.3 歳	376,291 円	446,998 円
静岡県	43.8 歳	384,489 円	444,855 円
旧特例市	44.8 歳	380,006 円	444,707 円

(注) 1 「平均給料月額」とは、平成28年4月1日現在における各職種ごとの職員の基本給の平均である。

2 「平均給与月額」とは、給料月額と毎月支払われる扶養手当、地域手当、住居手当、時間外勤務手当などの諸手当の額を合計したものであり、地方公務員給与実態調査において明らかにされているものである。

また、「平均給与月額(国比較ベース)」は、比較のため、国家公務員と同じベース(=時間外勤務手当等を除いたもの)で算出している。

(2) 職員の初任給の状況(平成29年4月1日現在)

区分		沼津市	静岡県	国
一般行政職	大学卒	184,800 円	188,292 円	178,200 円
	高校卒	150,500 円	153,344 円	146,100 円
技能労務職	高校卒	146,100 円 ～155,800 円	151,000 円	-
教育職 (高等学校教員)	大学卒	213,200 円	210,300 円	-
	短大卒	185,700 円	-	-

(3) 職員の経験年数別・学歴別平均給料月額の状況(平成29年4月1日現在)

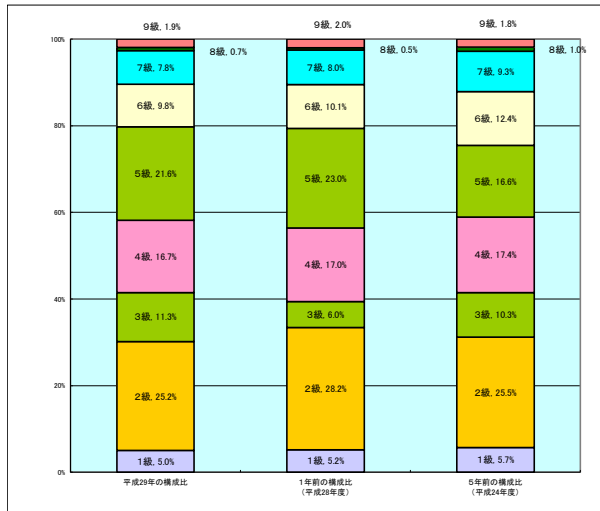
区分		経験年数10年	経験年数20年	経験年数25年	経験年数30年
一般行政職	大学卒	261,044 円	367,400 円	387,757 円	419,333 円
	高校卒	232,600 円	316,133 円	363,400 円	390,467 円
技能労務職	高校卒	197,500 円	274,560 円	324,367 円	364,400 円
教育職 (高等学校教員)	大学卒	326,352 円	410,592 円	426,261 円	433,957 円
	短大卒	- 円	- 円	- 円	- 円

3 一般行政職の級別職員数等の状況

(1) 一般行政職の級別職員数及び給料表の状況(平成29年4月1日現在)

区分	標準的な職務内容	職員数	構成比	1号給の給料月額	最高号給の給料月額
9 級	部長	14 人	1.9%	457,600 円	526,700 円
8 級	次長、参事	5	0.7%	407,300 円	467,800 円
7 級	課長、副参事	59	7.8%	361,800 円	444,100 円
6 級	課長補佐、主幹	74	9.8%	317,700 円	407,400 円
5 級	係長、主査	163	21.6%	287,100 円	392,200 円
4 級	主任	126	16.7%	261,100 円	380,200 円
3 級	副主任	85	11.3%	227,900 円	349,200 円
2 級	主事、技師	190	25.2%	191,700 円	303,400 円
1 級	事務員、技術員	38	5.0%	141,600 円	246,600 円
合 計		754	100.0%	— 円	— 円

(注) 1 沼津市職員の給与に関する条例に基づく給料表の級区分による職員数である。  
 2 標準的な職務内容とは、それぞれの級に該当する代表的な職務である。



(注) 平成19年4月に8級制から9級制に変更している。

(2) 昇給への人事評価の活用状況

平成29年4月2日から平成30年4月1日 までにおける運用	管理職員		一般職員	
	昇給可能な区分	昇給実績がある区分	昇給可能な区分	昇給実績がある区分
イ 人事評価を活用している	○		○	
活用している昇給区分				
上位、標準、下位の区分				
上位、標準の区分				
標準、下位の区分	○	○	○	○
標準の区分のみ(一律)				
ロ 人事評価を実施していない				
活用予定時期				

#### 4 職員の手当の状況

##### (1) 期末手当・勤勉手当

区 分	沼津市		静岡県		国	
1人当たり平均支給額 (27年度決算)	1,530 千円		1,633 千円		— 千円	
27年度支給割合	期末手当 2.60 月分 ( 1.45 月分)	勤勉手当 1.70 月分 ( 0.80 月分)	期末手当 2.60 月分 ( 1.45 月分)	勤勉手当 1.70 月分 ( 0.80 月分)	期末手当 2.60 月分 ( 1.45 月分)	勤勉手当 1.70 月分 ( 0.80 月分)
加算措置の状況	職制上の段階、職務の級等による加算措置 ・役職加算 5～20%		職制上の段階、職務の級等による加算措置 ・役職加算 5～20% ・管理職加算 10～25%		職制上の段階、職務の級等による加算措置 ・役職加算 5～20% ・管理職加算 10～25%	

(注) 支給割合の( )内は、再任用職員に係る支給割合である。

##### ○勤勉手当への人事評価の活用状況(一般行政職)

平成29年度中における運用	管理職員		一般職員	
イ 人事評価を活用している	○		○	
活用している成績率	支給可能な成績率	支給実績がある成績率	支給可能な成績率	支給実績がある成績率
上位、標準、下位の成績率				
上位、標準の成績率				
標準、下位の成績率				
標準の成績率のみ(一律)				
ロ 人事評価を実施していない	○		○	
活用予定時期	未定		未定	

##### (2) 退職手当(平成29年4月1日現在)

区 分	沼津市		国		
	自己都合	応募認定・定年	自己都合	応募認定・定年	
支給率	勤続 20 年	20.445 月分	25.55625 月分	20.445 月分	25.55625 月分
	勤続 25 年	29.145 月分	34.5825 月分	29.145 月分	34.5825 月分
	勤続 35 年	41.325 月分	49.59 月分	41.325 月分	49.59 月分
	最高限度額	49.59 月分	49.59 月分	49.59 月分	49.59 月分
その他の加算措置	応募認定退職特例措置(2～45%加算)		定年前早期退職特例措置(2～45%加算)		
1人当たり平均支給額 (平成28年度)	802 千円	応募認定 22,593 千円 定年 23,181 千円	— 千円	— 千円 — 千円	

(注) 退職手当の1人当たり平均支給額は、平成28年度に退職した職員に支給された平均額または過去3か年において支給された平均額である。

##### (3) 地域手当(平成29年4月1日現在)

支給実績(平成28年度決算)	253,605 千円		
支給職員1人当たり平均支給年額(平成28年度決算)	233 千円		
支給対象地域	支給率	支給対象職員数	国の制度(支給率)
沼津市域	6%	1,061 人	6%
地域手当補正後ラスパイレシ指数	102.0		
(ラスパイレシ指数)	102.0		

(注) 地域手当補正後ラスパイレシ指数とは、地域手当を加味した地域における国家公務員と地方公務員の給料水準を比較するため、地域手当の支給率を用いて補正したラスパイレシ指数。

(補正前のラスパイレシ指数 × (1 + 当該団体の地域手当支給率) / (1 + 国の指定基準に基づく地域手当支給率) により算出。)

## (4) 特殊勤務手当(平成29年4月1日現在)

支給実績(平成28年度決算)		31,518千円		
支給職員1人当たり平均支給年額(平成28年度決算)		122千円		
職員全体に占める手当支給職員の割合(平成28年度)		23.8%		
手当の種類(手当数)		14種類		
主な手当の名称		主な支給対象職員	主な支給対象業務	左記職員に対する支給単価
税務事務従事手当	普通手当	税務事務従事職員	出張調査・出張徴収業務	日額 200円
	特別手当		滞納処分・犯則事件取締業務	日額 400円
福祉業務従事手当	社会福祉主事手当	福祉事務所勤務職員	福祉の現業	月額 5,000円
	乳幼児保育手当	市立保育所勤務保育士	乳幼児保育	月額 3,000円
	福祉施設勤務手当	児童発達支援センター勤務職員	児童発達支援センターの業務	月額 3,500円～6,000円
	行旅死病人保護収容手当	福祉業務従事職員	行旅死亡人収容作業 行旅病人等保護・収容作業	死亡人 3,000円・5,000円/回 病人等 1,000円・1,500円/回
国民健康保険事務・介護保険事務従事手当		国民健康保険事務等従事職員	国民健康保険料等の滞納整理	日額 200円 (滞納処分従事は400円)
不快業務従事手当	不快施設管理業務手当	清掃施設勤務職員	清掃施設の職務	日額 150円
	家畜類取扱作業手当	不快業務従事職員	家畜類取扱作業(死体処理、保健衛生作業等)	400円/回
教育業務従事手当	教育特殊業務手当	市立高校の教諭等	電気主任技術者時緊急業務等	日額 900円～8,000円
	教育業務連絡指導手当	市立高校の教務主任等	担当業務	日額 200円
用地交渉業務従事手当		用地交渉等業務従事職員	公共用地取得、物件補償等の説明、登記等交渉	日額 300円
危険作業従事手当		危険作業従事職員	電気主任技術者による電気工作物の工事等	月額 3,000円
市営住宅家賃滞納整理従事手当		市営住宅家賃滞納整理従事職員	市営住宅の家賃の滞納整理	日額 200円

## (5) 時間外勤務手当

支給実績(平成28年度決算)	442,802千円
支給職員1人当たり平均支給年額(平成28年度決算)	456千円
支給実績(平成27年度決算)	489,870千円
支給職員1人当たり平均支給年額(平成27年度決算)	410千円

## (6) その他の手当(平成29年4月1日現在)

手当名	内容及び支給単価	国の制度との異同	国の制度と異なる内容	支給実績(平成28年度決算)	支給職員1人当たり平均支給年額(平成28年度決算)
扶養手当	(1) 配偶者 10,000円 (2) 配偶者以外の扶養親族 子1人につき 8,000円 父母等1人につき 6,500円 ・配偶者がいない場合 子1人は10,000円 父母等1人は9,000円 16～22歳の子1人につき 5,000円加算	同じ		96,813千円	240千円
住居手当	家賃 12,000円超 23,000円以下 限度額 11,000円 家賃 23,000円超 55,000円未満 限度額 26,900円 家賃 55,000円以上 限度額 27,000円	同じ		68,174千円	306千円
通勤手当	(1) 交通機関等利用者 運賃等相当額 (2) 交通用具使用者 片道2km以上 4,800円～30,100円	一部異なる	(2) 2,000円 ～31,600円	96,700千円	114千円
単身赴任手当	官署を異にする異動又は在勤する官署の移転に伴い、転居し、やむを得ない事情により同居していた配偶者と別居し、単身で生活することを常況とし、距離制限(60km)を満たす職員	同じ		60千円	60千円
管理職手当	管理、監督職員 月額 17,700円～88,500円	一部異なる	月額46,300～139,300円 (俸給の特別調整額)	61,637千円	743千円
休日勤務手当	祝日、年末年始勤務 時間単価の100分の135	同じ		17,805千円	307千円
夜間勤務手当	深夜(午後10時～午前5時)勤務 時間単価の100分の25	同じ		5,473千円	274千円
宿日直手当	一般宿日直 4,900円/回 (5時間未満の勤務は上記に100分の50を乗じて得た額)	一部異なる	一般宿日直 4,200円/回	309千円	309千円

5 特別職の報酬等の状況(平成29年4月1日現在)

区	分	給 料 月 額 等	
		(参考)旧特例市における最高/最低額	
給 料	市 長	502,500円(1,005,000 円)	
	副 市 長	800,000 円	
報 酬	議 長	600,000 円	
	副 議 長	537,000 円	
	議 員	493,000 円	
期 末 手 当	市 長	平成29年度	4.30 月分 役職加算20%
	副 市 長	支 給 割 合	
	議 長	平成29年度	4.30 月分 役職加算20%
	副 議 長	支 給 割 合	
	議 員		
退 職 手 当	市 長	(算定方式) (1期の手当額) (支給時期)	
	副 市 長	給料月額×在職月数×45/100 2,170万8千円 退職時	
		給料月額×在職月数×35/100 1,344万円 退職時	

(注) 退職手当の「1期の手当額」は、4月1日現在の給料月額及び支給率に基づき、1期(4年=48月)勤めた場合における退職手当の見込額である。

6 職員数の状況

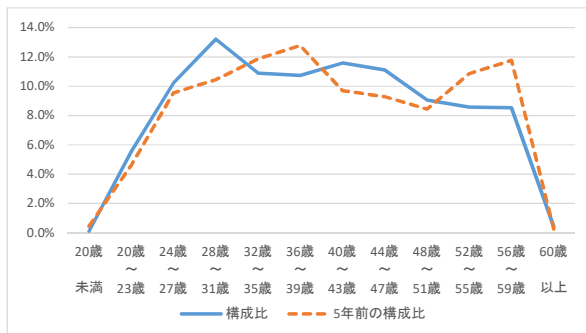
(1) 部門別職員数の状況と主な増減理由

(各年4月1日現在)

部 門	区 分	職 員 数		対前年増減数	主な増減理由	
		平成28年	平成29年			
普通会計部門	一般行政部門	議 会	13 人	13 人	0 人	総務部門の減
		総 務	211	195	▲ 16	
		税 務	74	69	▲ 5	
		民 生	216	221	5	
		衛 生	152	153	1	
		労 働	2	2	0	
		農林水産	26	25	▲ 1	
		商 工	26	33	7	
	土 木	172	176	4		
	計	892	887	▲ 5		
	教育部門	178	173	▲ 5	消防部門の減	
	消防部門	241	225	▲ 16		
	小 計	1,311	1,285	▲ 26		
公営企業等	病院	489	485	▲ 4	病院医療職員等の減	
	水道	44	44	0		
	下水道	34	32	▲ 2		
	その他	54	53	▲ 1		
	小計	621	614	▲ 7		
合 計		1,932	1,899	▲ 33		
		[ 2,015 ]	[ 2,015 ]	[ 0 ]		

(注) 1 職員数は、一般職に属する職員数であり、教育長1人を含まない。  
 2 [ ]内は、条例定数である。  
 3 駿東伊豆消防組合に派遣している職員を含む

(2) 年齢別職員構成の状況(平成29年4月1日現在)



区分	20歳未満	20歳～23歳	24歳～27歳	28歳～31歳	32歳～35歳	36歳～39歳	40歳～43歳	44歳～47歳	48歳～51歳	52歳～55歳	56歳～59歳	60歳以上	計
職員数	2人	105人	194人	251人	207人	204人	220人	211人	172人	163人	162人	8人	1,899人

(3) 職員数の推移

(単位:人・%)

部 門 別	年 度							過去5年間の増減数(率)	
	24年	25年	26年	27年	28年	29年	増減数	増減率	
一般行政	893	888	881	880	892	887	-6	( -0.67% )	
教 育	206	198	197	185	178	173	-33	( -16.02% )	
消 防	261	263	262	262	241	225	-36	( -13.79% )	
公営企業等会計	620	635	620	613	621	614	-6	( -0.97% )	
総 合 計	1,980	1,984	1,960	1,940	1,932	1,899	-81	( -4.09% )	

7 公営企業職員の状況

(1) 病院事業

① 職員給与費の状況

ア 決算

区分	総費用 A	純損益又は 実質収支	職員給与費 B	総費用に占める職員給与費比率 B/A	(参考)平成28年度の総費用に占める職員給与費比率
28年度	11,284,043千円	▲226,716千円	4,428,801千円	39.2%	37.0%

区分	職員数 A	給与費				1人当たり 給与費 B/A
		給料	職員手当	期末・勤勉手当	計 B	
28年度	477人	1,817,730千円	1,060,811千円	712,647千円	3,591,188千円	7,529千円

(参考)市町村(政令指定都市を除く)平均 一人あたり給与費	-
----------------------------------	---

- (注)1 職員手当には退職手当を含まない。  
2 職員数は、平成29年3月31日現在の人数である。

イ 特記事項

なし

② 職員の平均年齢、基本給及び平均月収額の状況(平成29年4月1日現在)

区分	平均年齢	基本給	平均月収額
医師(沼津市)	43.8歳	463,498円	1,294,444円
医師(団体平均)	-歳	-円	-円
看護師(沼津市)	37.0歳	276,080円	484,210円
看護師(団体平均)	-歳	-円	-円
医療技術員ほか	40.7歳	318,146円	554,618円

(注) 平均月収額には、期末・勤勉手当等を含む。団体平均とは、政令指定都市を除く市町村平均である。

③ 職員の手当の状況

ア 期末手当・勤勉手当

沼津市立病院		沼津市(一般行政職)	
1人あたり平均支給額(平成28年度)	1,507千円	1人あたり平均支給額(平成28年度)	1,530千円
(平成28年度支給割合)		(平成28年度支給割合)	
期末手当 2.60月分 (1.45月分)	勤勉手当 1.70月分 (0.80月分)	期末手当 2.60月分 (1.45月分)	勤勉手当 1.70月分 (0.80月分)
職制上の段階、職務の級等による加算措置 ・役職加算 5~20%		職制上の段階、職務の級等による加算措置 ・役職加算 5~20%	

(注) 支給割合の( )内は、再任用職員に係る支給割合である。

イ 退職手当(平成29年4月1日現在)

沼津市立病院			沼津市(一般行政職)		
(支給率)	自己都合	応募認定・定年	(支給率)	自己都合	応募認定・定年
勤続20年	20.445月分	25.55625月分	勤続20年	20.445月分	25.55625月分
勤続25年	29.145月分	34.5825月分	勤続25年	29.145月分	34.5825月分
勤続35年	41.325月分	49.59月分	勤続35年	41.325月分	49.59月分
最高限度額	49.59月分	49.59月分	最高限度額	49.59月分	49.59月分
(その他の加算措置)	応募認定退職特例措置(2~45%加算)		(その他の加算措置)	応募認定退職特例措置(2~45%加算)	
1人あたり平均支給額	3,741千円	応募認定 19,918千円 定年 21,665千円	1人あたり平均支給額	5,706千円	応募認定 22,593千円 定年 23,181千円

(注) 退職手当の1人あたり平均支給額は、平成28年度に退職した職員に支給された平均額または過去3か年において支給された平均額である。

ウ 地域手当

(平成29年4月1日現在)

支給実績(平成28年度決算)	111,907千円		
支給職員1人あたり平均支給年額(平成28年度決算)	226,074円		
支給対象地域	支給率	支給対象職員数	一般行政職の制度(支給率)
沼津市域	6%	495人	6%

エ 特殊勤務手当(平成29年4月1日現在)

支給実績(平成28年度決算)	350,716千円			
支給職員1人あたり平均支給年額(平成28年度決算)	788千円			
職員全体に占める手当支給職員の割合(平成28年度)	89.9%			
手当の種類(手当数)	12種類			
主な手当の名称	主な支給対象職員	主な支給対象業務	支給実績(平成28年度決算)	左記職員に対する支給単価
医務手当	医師、歯科医師	医務	92,020千円	月額 80,000円~135,000円
夜間看護等手当	助産師、看護師ほか	深夜の看護等業務	85,737千円	1,000円~7600円/回
看護業務手当	助産師、看護師ほか	看護等業務	31,585千円	月額 10,000円
医療作業等手当	医療技術員	有菌放射線照射、病原体検査、有菌室採取検査等	2,815千円	月額 3,000円
死体処置手当	看護師、准看護師	死体処置	445千円	800円/回
死体解剖手当	職員	死体解剖検査	18千円	2,000円/回
感染症防疫作業手当	職員	感染症の患者消毒作業、患者収容	1千円	昼間 300円/回 夜間 400円/回



オ 時間外勤務手当

支給実績(平成28年度決算)	205,055 千円
支給職員1人当たり平均支給年額(平成28年度決算)	452 千円
支給実績(平成27年度決算)	195,832 千円
支給職員1人当たり平均支給年額(平成27年度決算)	418 千円

(注) 時間外勤務手当には、休日勤務手当を含む。

職員1人当たり平均支給額を算出する際の職員数は、「支給実績(平成28年度決算)」と同じ年度の4月1日現在の総職員数(管理職員、教育職員等、制度上時間外勤務手当の支給対象とならない職員を除く。)であり、短時間勤務職員を含む。

カ その他の手当(平成29年4月1日現在)

手 当 名	内容及び支給単価、国の制度との異同等	一般行政職の制度との異動	一般行政職の制度と異なる内容	支給実績	
				(平成 28 年度決算)	(平成 28 年度決算)
扶 養 手 当	(1) 配偶者 10,000円 (2) 配偶者以外の扶養親族 子1人につき 8,000円 父母等1人につき 6,500円 ・配偶者がいない場合 子1人は11,000円 父母等1人は9,000円 16～22歳の子1人につき5,000円加算	同じ	なし	33,798 千円	198,812 円
住 居 手 当	家賃12,000円超23,000円以下 限度額11,000円 家賃23,000円超55,000円未満 限度額26,900円 家賃55,000円以上 限度額27,000円	同じ	なし	25,978 千円	254,683 円
通 勤 手 当	(1) 交通機関等利用者 運賃等相当額 (2) 交通用具使用者 片道2km以上 4,800円～30,100円	同じ	なし	46,689 千円	120,023 円
管理職手当	管理、監督職員 月額17,700円～88,500円	同じ	なし	13,644 千円	909,606 円

(2) 水道事業

① 職員給与費の状況

ア 決算

区分	総費用 A	純損益又は 実質収支	職員給与費 B	総費用に占める職員 給与費比率 B/A	(参考)27年度の 総費用に占める職員 給与費比率
28年度	2,504,127千円 ( 4,557,941千円 )	558,172千円	230,221千円	9.2%	10.0%

(注)1 総費用の( )内は、資本勘定に係る金額を含めた数値である。

(注)2 職員給与費については、資本勘定支弁職員に係る職員給与費43,100千円を含まない。

区分	職員数 A	給与費				1人当たり 給与 B / A
		給料	職員手当	期末・勤労手当	計 B	
28年度	45人	159,982千円	37,879千円	63,907千円	261,768千円	5,817千円

(注)1 職員手当には退職手当を含まない。

(注)2 職員数は平成29年3月31日現在の人数である。

(参考)市町村(政令指定都市を除く)平均 一人あたり給与費	-
----------------------------------	---

② 職員の平均年齢、基本給及び平均月収額の状況 (平成29年4月1日現在)

区分	平均年齢	基本給	平均月収額
沼津市	42.6歳	295,999円	371,915円
団体平均	—歳	—円	—円

(注) 平均月収額には、期末・勤労手当等を含む。団体平均とは、政令指定都市を除く市町村平均である。

③ 職員の手当の状況

ア 期末手当・勤労手当

水道事業		沼津市(一般行政職)	
1人あたり平均支給額 (平成28年度)		1人あたり平均支給額 (平成28年度)	
1,420千円		1,530千円	
(平成28年度支給割合)		(平成28年度支給割合)	
期末手当	勤労手当	期末手当	勤労手当
2.60月分	1.70月分	2.60月分	1.70月分
(1.45月分)	(0.80月分)	(1.45月分)	(0.80月分)
職制上の段階、職務の級等による加算措置		職制上の段階、職務の級等による加算措置	
・役職加算 5~20%		・役職加算 5~20%	

(注) 支給割合の( )内は、再任用職員に係る支給割合である。

イ 退職手当(平成29年4月1日現在)

水道事業			沼津市(一般行政職)		
(支給率)	自己都合	応募認定・定年	(支給率)	自己都合	応募認定・定年
勤続20年	20.445月分	25.55625月分	勤続20年	20.445月分	25.55625月分
勤続25年	29.145月分	34.5825月分	勤続25年	29.145月分	34.5825月分
勤続35年	41.325月分	49.59月分	勤続35年	41.325月分	49.59月分
最高限度額	49.59月分	49.59月分	最高限度額	49.59月分	49.59月分
(その他の加算措置) 応募認定退職特例措置(2~45%加算)			(その他の加算措置) 応募認定退職特例措置(2~45%加算)		
1人あたり平均支給額	20,406千円	応募認定 - 千円 定年 20,406千円	1人あたり平均支給額	5,706千円	応募認定 22,953千円 定年 23,181千円

(注) 退職手当の1人あたり平均支給額は、平成28年度に退職した職員に支給された平均額である。

ただし、水道事業は平成28年度を含む3年間に退職した職員に支給された平均額である。

ウ 地域手当

(平成29年4月1日現在)

支給実績 (平成28年度決算)		10,008千円
支給職員1人あたり平均支給年額 (平成28年度決算)		3,227,461円
支給対象地域	支給率	支給対象職員数
沼津市域	6%	44人
		一般行政職の制度(支給率)
		6%

エ 特殊勤務手当 (平成29年4月1日現在)

支給実績 (平成28年度決算)		843千円		
支給職員1人あたり平均支給年額 (平成28年度決算)		32,423円		
職員全体に占める手当支給職員の割合 (平成28年度)		57.8%		
手当の種類(手当数)		5種類		
手当の名称	主な支給対象職員	主な支給対象業務	支給実績額 (平成28年度決算)	左記職員に対する支給単価
緊急作業手当	水道作業従事職員	勤務時間外の緊急作業	93千円	1日1回1,000円
危険作業手当	電気主任技術者	電気工作物の工事等の保安監督業務	0千円	月額3,000円
現場作業手当	水道作業従事職員	常時外勤の現場作業	617千円	日額400円
現場作業手当	送水管理センター勤務職員	送水管理センターに勤務する職員	133千円	1日200円
待機手当	水道作業従事職員	送配水管の維持管理のため待機を命ぜられた者	0千円	日額1,000円

オ 時間外勤務手当

支給実績 (平成28年度決算)		13,828千円
支給職員1人あたり平均支給年額 (平成28年度決算)		322千円
支給実績 (平成27年度決算)		19,159千円
支給職員1人あたり平均支給年額 (平成27年度決算)		456千円

(注) 時間外勤務手当には、休日勤務手当を含む。

職員1人あたり平均支給額を算出する際の職員数は、「支給実績(平成28年度決算)」と同じ年度の4月1日現在の総職員数(管理職員、教育職員等、制度上時間外勤務手当の支給対象とならない職員を除く。)であり、短時間勤務職員を含む。

カ その他の手当 (平成 29 年4月1日現在)

手当名	内容及び支給単価、国の制度との異同等	一般行政職の制度との異同	一般行政職の制度と異なる内容	支給実績 (平成 28 年度決算)	支給職員1人当たり 平均支給年額 (平成 28 年度決算)
扶養手当	(1) 配偶者 10,000円 (2) 配偶者以外の扶養親族 子1人につき 8,000円 父母等1人につき 6,500円 配偶者がいない場合 子1人は11,000円 父母等1人は9,000円 16~22歳の子1人につき5,000円加算	同じ	なし	5,341 千円	242,768 円
住居手当	家賃12,000円超23,000円以下 限度額11,000円 家賃23,000円超55,000円未満 限度額26,900円 家賃55,000円以上 限度額27,000円	同じ	なし	3,151 千円	286,455 円
通勤手当	(1) 交通機関等利用者 運賃等相当額 (2) 交通用具使用者 片道2km以上 4,800円~30,100円	同じ	なし	3,937 千円	106,409 円
管理職手当	管理、監督職員 月額17,700円~88,500円	同じ	なし	1,473 千円	736,380 円

(3) 下水道事業

① 職員給与費の状況

ア 決算

区分	総費用 A	純損益又は 実質収支	職員給与費 B	総費用に占める職員 給与費比率 B/A	(参考)平成27 年度の総費用 に占める職員給 与費比率
28 年度	4,833,555千円 (8,527,786千円)	167,294千円	133,316千円	2.8%	4.1%

(注)1 総費用の( )内は、資本勘定に係る金額を含めた数値である。

(注)2 職員給与費について、資本勘定支弁職員に係る職員給与費88,311千円を含まない。

区分	職員数 A	給 与 費				一人当たり 給 与 費 B / A
		給 料	職員手当	期末・勤勉手当	計 B	
28 年度	35人	124,633千円	26,120千円	49,605千円	200,358千円	5,725千円

(参考)市町村(政令指定都市を除く)平均一人あたり給与費
—

(注)1 職員手当には退職手当を含まない。

(注)2 職員数は、平成 29 年3月31日現在の人数である。

② 職員の平均年齢、基本給及び平均月収額の状況 (平成 29 年 4月1日現在)

区分	平均年齢	基本給	平均月収
沼津市	39.8 歳	282,582 円	357,910 円
団体平均	43.6 歳	343,506 円	511,273 円

(注) 平均月収額には、期末・勤勉手当等を含む。団体平均とは、政令指定都市を除く市町村平均である。

③ 職員の手当の状況

ア 期末手当・勤勉手当

下水道事業		沼津市(一般行政職)	
1人あたり平均支給額 (平成 28 年度)		1人あたり平均支給額 (平成 28 年度)	
1,417 千円		1,530 千円	
(平成 28 年度支給割合)		(平成 28 年度支給割合)	
期末手当	勤勉手当	期末手当	勤勉手当
2.60 月分	1.70 月分	2.60 月分	1.70 月分
( 1.45 月分)	( 0.80 月分)	( 1.45 月分)	( 0.80 月分)
職制上の段階、職務の級等による加算措置		職制上の段階、職務の級等による加算措置	
・役職加算 5~20%		・役職加算 5~20%	

(注) 支給割合の( )内は、再任用職員に係る支給割合である。

イ 退職手当(平成29年4月1日現在)

下水道事業			沼津市(一般行政職)		
(支給率)	自己都合	応募認定・定年	(支給率)	自己都合	応募認定・定年
勤続20年	20.445 月分	25.55625 月分	勤続20年	20.445 月分	25.55625 月分
勤続25年	29.145 月分	34.5825 月分	勤続25年	29.145 月分	34.5825 月分
勤続35年	41.325 月分	49.59 月分	勤続35年	41.325 月分	49.59 月分
最高限度額	49.59 月分	49.59 月分	最高限度額	49.59 月分	49.59 月分
(その他の加算措置) 応募認定退職特例措置(2~45%加算)			(その他の加算措置) 応募認定退職特例措置(2~45%加算)		
1人当たり平均支給額 1,133 千円			1人当たり平均支給額 5,706 千円		
応募認定 - 千円			応募認定 22,593 千円		
定年 - 千円			定年 23,181 千円		

(注) 退職手当の1人当たり平均支給額は、平成28年度に退職した職員に支給された平均額である。

ただし、下水道事業は平成28年度を含む3年間に退職した職員に支給された平均額である。

ウ 地域手当

(平成 29 年4月1日現在)

支給実績 (平成 28 年度決算)			7,828 千円
支給職員1人当たり平均支給年額(平成 28 年度決算)			223,671 円
支給対象地域	支給率	支給対象職員数	一般行政職の制度 (支給率)
沼津市域	6%	35人	6%

エ 特殊勤務手当 (平成 29 年4月1日現在)

支給実績 (平成 28 年度決算)				92 千円
支給職員1人当たり平均支給年額(平成 28 年度決算)				30,600 円
職員全体に占める手当支給職員の割合(平成 28 年度決算)				8.6%
手当の種類(手当数)				1種類
手当の名称	主な支給対象職員	主な支給対象業務	支給実績 (平成28年度決算)	左記職員に対する支給単価
不快手当	下水道終末処理場勤務職員	下水道施設管理センターに勤務する職員	92 千円	1日 150円

オ 時間外勤務手当

支給実績(平成 28 年度決算)	7,624千円
支給職員1人当たり平均支給年額(平成 28 年度決算)	245千円
支給実績(平成 27 年度決算)	13,078千円
支給職員1人当たり平均支給年額(平成 27 年度決算)	422千円

(注) 時間外勤務手当には、休日勤務手当を含む。

職員1人当たり平均支給額を算出する際の職員数は、「支給実績(平成27年度決算)」と同じ年度の4月1日現在の総職員数(管理職員、教育職員等、制度上時間外勤務手当の支給対象とならない職員を除く。)であり、短時間勤務職員を含む。

カ その他の手当 (平成 29 年4月1日現在)

手当名	内容及び支給単価、国の制度との異同等	一般行政職の制度との異同	一般行政職の制度と異なる内容	支給実績 (平成 28 年度決算)	支給職員1人当たり 平均支給年額 (平成 28 年度決算)
扶養手当	(1) 配偶者 10,000円 (2) 配偶者以外の扶養親族 子1人につき 8,000円 父母等1人につき 6,500円 ・配偶者がいない場合 子1人は11,000円 父母等1人は9,000円 16~22歳の子1人につき5,000円加算	同じ	なし	2,928 千円	209,143 円
住居手当	家賃12,000円超23,000円以下 限度額11,000円 家賃23,000円超55,000円未満 限度額26,900円 家賃55,000円以上 限度額27,000円	同じ	なし	1,139 千円	227,880 円
通勤手当	(1) 交通機関等利用者 運賃等相当額 (2) 交通用具使用者 片道2km以上 4,800円~30,100円	同じ	なし	3,493 千円	120,450 円
管理職手当	管理、監督職員 月額17,700円~88,500円	同じ	なし	2,948 千円	737,118 円