

6.2 地域の自然条件に係る項目

6.2.1 水象

計画地周辺の河川の状況は表 6.2.1 及び図 6.2.1 に示すとおりである。

事業計画地の北側を一級河川の狩野川が流れている。この狩野川は、伊豆半島の天城山を水源として、伊豆市を北上、沼津市において駿河湾に注ぐ河川である。

また、狩野川には多くの支流があり、事業計画地付近では狩野川水系最大の支流である黄瀬川と、駿東郡清水町内の湧水群を水源とする柿田川が合流している。

表 6.2.1 河川の状況

種別	河川名	流域面積 (km ²)	流路延長 (km)	水源地	下流端
一級河川	狩野川	852.0	46.0	伊豆市	沼津市
	黄瀬川	270.1	30.0	御殿場市	沼津市・清水町境
	柿田川	1.1	1.2	清水町	清水町

出典：狩野川河川維持管理計画（平成 29 年 9 月、国土交通省中部地方整備局沼津河川国道事務所）



図 6.2.1 事業計画地周辺の河川の分布状況等

6.2.2 地形・地質

事業計画地周辺における表層地質図を図 6.2.2、地形分類図を図 6.2.3、土壌図を図 6.2.4 に示す。

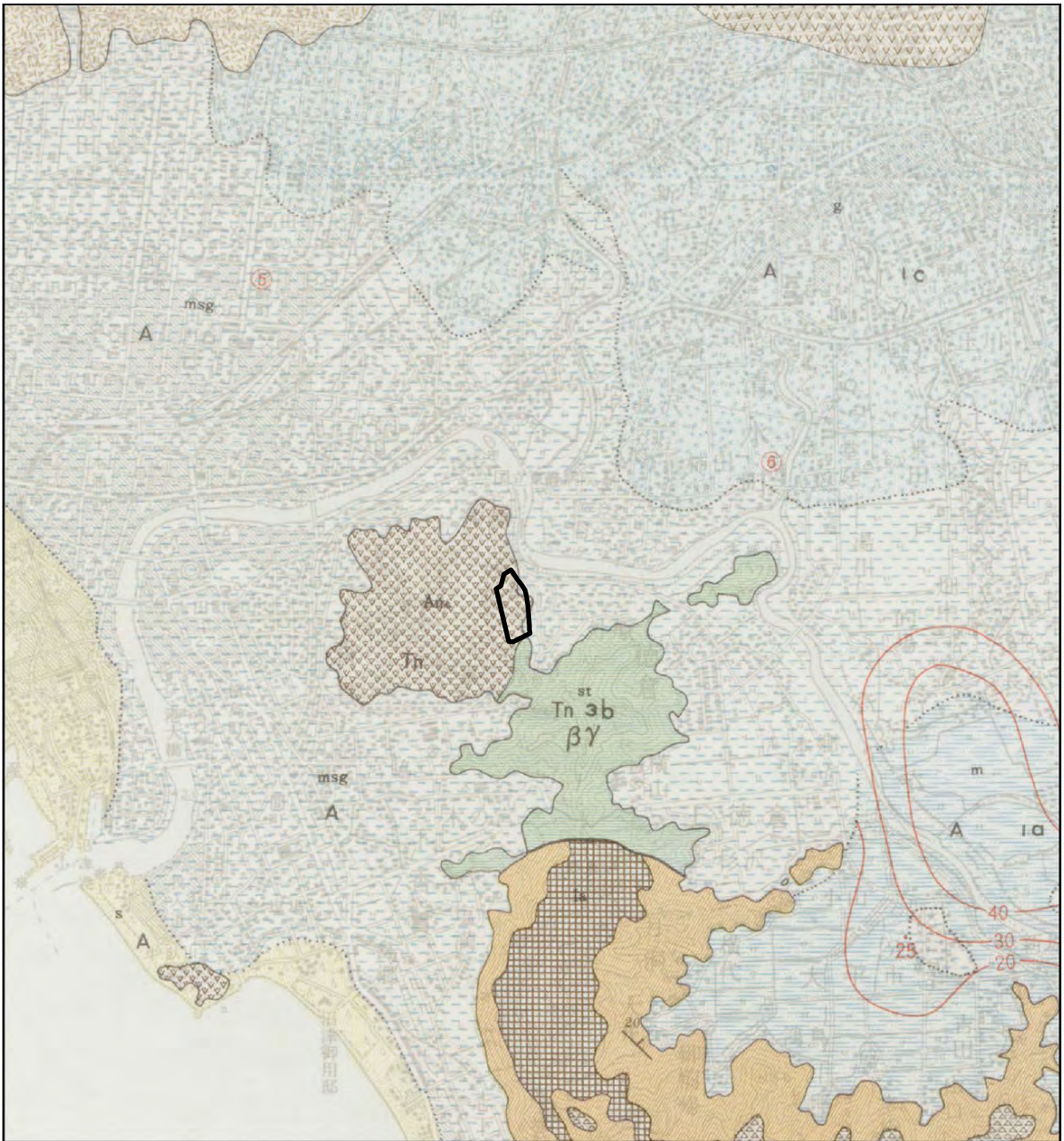
事業計画地は市域中央部の東寄り、香貫山の東側斜面のふもとに位置する。

地質では『香貫山安山岩類』又は『凝灰質砂岩・シルト岩および凝灰角礫岩』となり、地形では小起伏山地となっている。

香貫山は標高 193m あり、駿河湾奥部に存在する静浦山地の最北に位置する。

香貫山から南東方向、大平山へと続く山稜線は、登山道「沼津アルプス」として市民に親しまれている。

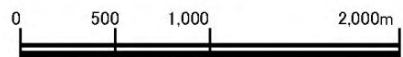
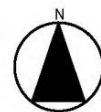
事業計画地周辺の土壌は、香貫山 1 統、香貫山 2 統と呼ばれる暗赤色土壌に属している。



凡例

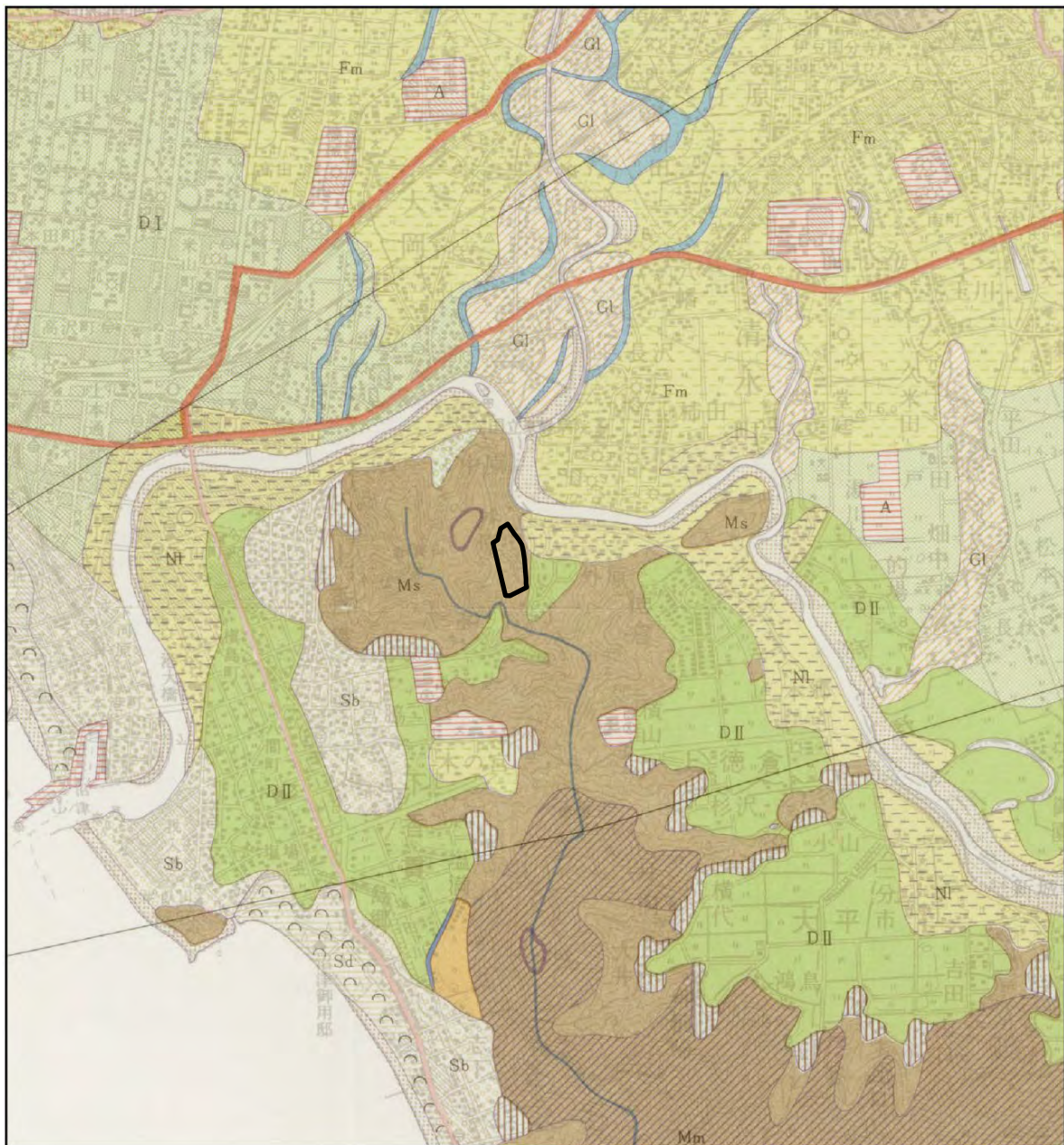
 事業計画地

- | | |
|--|---|
|  泥層 |  複輝石安山岩貫入岩 |
|  泥砂礫互層 |  太平山安山岩 |
|  砂層 |  香貫山安山岩類 |
|  礫層 | |
|  凝灰質砂岩・シルト岩
および凝灰角礫岩 | |
|  凝灰質砂岩・緑色凝灰岩
変朽安山岩 | |



出典：表層地質図（沼津）

図 6.2.2 表層地質図



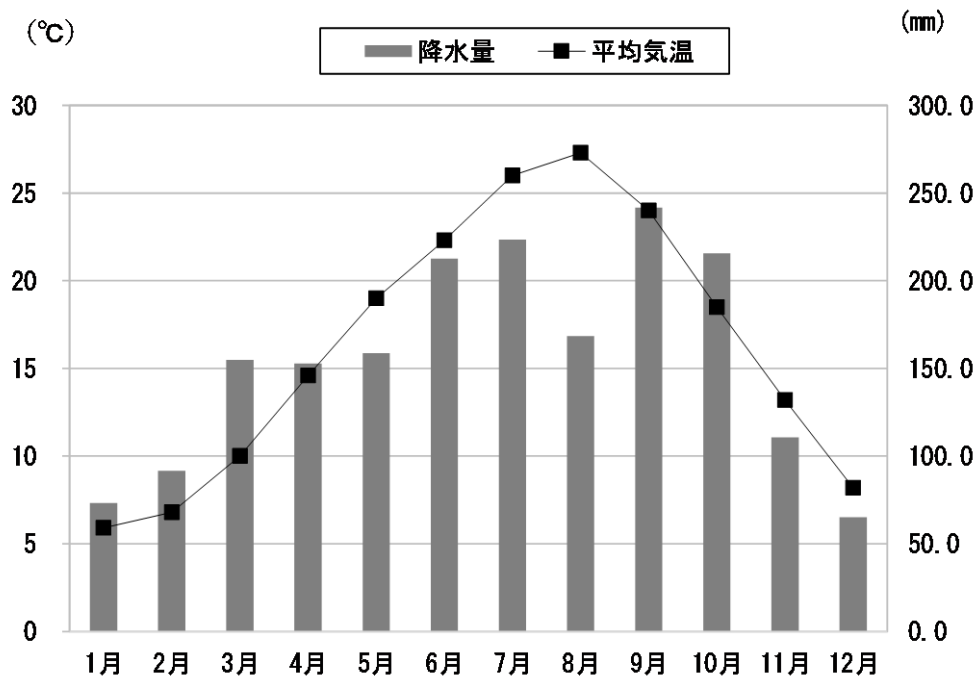
出典：地形分類図（沼津）

図 6.2.3 地形分類図

6.2.3 気象

沼津市内に気象観測所は設置されていないため、事業計画地最寄りの三島特別地域気象観測所の気象の概要を図 6.2.5 及び表 6.2.2 に示す。

三島特別地域気象観測所における平均気温の平年値は 16.3℃、年間降水量 1,868.2mm となっている。



注) 統計期間：1991～2020 年
出典) 「過去の気象データ検索」気象庁ホームページ

図 6.2.5 気温・降水量 (平年値)

表 6.2.2 気象概要 (平年値)

項目 月	気温 (°C)			平均湿度 (%)	降水量 (mm)	日照時間 (時間)
	平均	最高	最低			
1	5.9	11.5	0.8	65	73.2	186.3
2	6.8	12.4	1.5	63	91.6	168.1
3	10	15.3	4.8	65	154.9	172.2
4	14.6	19.9	9.5	67	152.8	182.2
5	19	23.9	14.3	70	158.7	184.8
6	22.3	26.5	18.7	75	212.7	128.9
7	26	30.2	22.8	76	223.4	149.7
8	27.3	31.8	23.7	74	168.5	191
9	24	28.6	20.1	75	241.8	151.2
10	18.5	23.5	14.2	74	215.7	149.4
11	13.2	18.6	8.4	73	110.7	160.1
12	8.2	13.9	3.1	68	65.1	179.4
年間	16.3	21.4	11.9	70	1868.2	2003.2

注) 統計期間：1981～2020 年
出典) 「過去の気象データ検索」気象庁ホームページ