

広報

沼津

<http://www.city.numazu.shizuoka.jp/>

11月1日号

2015年(平成27年)
No.1517

特集 駿河湾の神秘

深海魚

シーラカンス (沼津港深海水族館)

深海魚ブームの中心を担う沼津港深海水族館では、世界でも希少なシーラカンスの冷凍個体を見ることができます。3億5000万年前と変わらぬ姿をしているシーラカンスは「生きた化石」と呼ばれています。



【主なお知らせ】

- 全国子守唄フェスタ & 童謡フェスティバルぬまづ開催 … 8
- 秋の一押しイベント(わんわん大運動会、パンマルシェ) … 9
- 沼津秋の風物詩 第19回よさこい東海道 …… 10
- 第33回山口源新人賞決定! …… 12



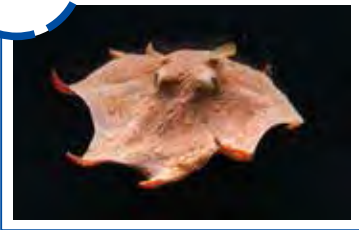
沼津市公式 Facebook
「Numazu Topics!」

イベント情報や四季の風景などを発信中!





見どころ



メンダコ *flapjack octopus*
 水族館一番の人気者。足の半分以上を大きな膜で覆われ、パラシュートのような形をしたタコ。他のタコと違って、スミを持っていない

なぜ沼津で深海魚？
日本一深い湾
駿河湾にすむ生き物たち



駿河湾は深海生物の宝庫

沼津市の目の前に広がる駿河湾。その最深部は2500mにも達し、日本一の深さです。湾内には約千種の魚類が生息すると言われています。そしてその中には不思議な姿をした深海魚も含まれているのです。

一般に、水深200mより深い海に住む魚類を深海魚と呼んでいますが、日本一の深さを持つ駿河湾には多種多様な深海魚が生息しており、まさに深海生物の宝庫と言えます。

深海は非常に低い温度と高い水圧で、太陽光の届かない暗黒の世界です。深海魚はこの極限

駿河湾の神秘
深海魚



日本一深い湾である駿河湾には、深海という太陽光の届かない世界で独自の進化を遂げた深海魚が生息しています。近年の深海魚ブームの火付け役とも言える沼津港深海水族館や、深海魚のまちとして知られる戸田地区など、沼津には深海魚の魅力が堪能できる様々なスポットがあります。今回の特集では、観光資源や食などの分野でめまづの宝トコロにも選ばれ、注目を集める深海魚の魅力に迫ります。

◎広報広聴課 ☎055・934・4703

深海魚豆知識

日本の深い湾ランキングは？

1位	駿河湾	2,500 m
2位	相模湾	1,600 m
3位	富山湾	1,200 m

赤色の深海魚が多いのはなぜ？

深海で赤い光は吸収されやすいので、海の色にとけ込んだように見え、保護色の動きをするためです

資料：沼津港深海水族館

の環境で暮らすため、浅い海の魚類には見られない独特な進化を遂げています。

全国から注目される
 ディープなスポット
 沼津港深海水族館

空前の深海ブームと言われる近年では、NHKのダイオウイ

月までの底引き網漁の期間は、かなりの日数で展示することができますのが特徴です。メンダコの飼育日数は27日が最高記録なんですよ」と水族館の立地の良さを話します。

「水族館では、お客様からのもっと知りたいという声にこたえて、新たに透明骨格標本コーナーを作ったり、『沼水ラボ』という深海を学べるコーナーを設けたりするなど、様々な工夫をされています。深海生物を目当てに、県外からも多くの方が訪れてくれるので、沼津港のにぎわいにもつながると嬉しいですね」と山口さん。

沼津港まで足をのばせばすぐに会える深海生物。ぜひ一目見に行ってみませんか。

沼津港深海水族館
 飼育担当 山口真由さん



すぐに水族館に運べることで、そのため状態が良いうちに展示することが出来ます。水族館の一番人気のメンダコも、9月から

沼津港深海水族館
 シーラカンス・ミュージアム



シーラカンスを始め、希少な深海生物に会える。隣接した飲食店モール「港八十三番地」では様々な深海魚料理も楽しめる

DATA

📍千本港町83 🕒10時～18時(夏期は19時まで) 🚗なし(設備点検による臨時休業あり) 🎫大人1,600円、小・中学生800円、4歳以上400円 ☎055-954-0606



イガグリガニ *Lithodid crab*

栗のイガのようなトゲで体を覆われているためその名がついた。実はヤドカリの仲間



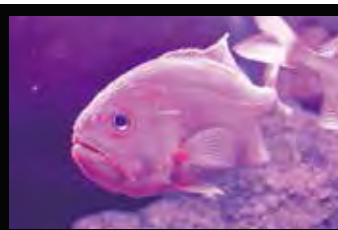
オウムガイ *Chambered nautilus*

4億年も前から姿を変えずに生きているため「生きている化石」と呼ばれる



ダイオウグソクムシ *Giant isopod*

世界最大のダンゴムシの仲間。「海の掃除屋」と呼ばれ、海底の動物の死骸などを食べる



ハシキンメ *Blueberry roughy*

大きな口で小魚やエビ等を食す。最大30cmほどになる。沼津ではゴソと呼ばれる



タカアシガニ *Japanese spider crab*

脚を広げると3mを超えることがある世界最大のカニ。戸田地区の名物として有名

※沼津港深海水族館で展示されている生物は、駿河湾を中心に海外からも集められています。

沼津港深海水族館で出会える深海生物たち



へだ温泉深海魚プロジェクト
中島寿之さん

「へだ温泉」の「新鮮」が、このイベントの原動力になります」と言います。

「この方法なら、多くの人が戸田を訪れるし、撮影会の様子や戸田の思い出などをフェイスブックやツイッターなどを通じて発信してもらいたい」と中島さんは考えたのです。9月に行われた3回目の撮影会も、参加者の募集開始からあつという間に定員に達してしまふほどの盛況でした。見たこともない魚を夢中になって写真を撮る参加者たち。実施したアンケートでは9割以上の人が「また参加してみたい」との声がありました。プロジェクトのメンバーも「参加者の声を聞いて、やってよかったです。これが次のイベントへの原動力になります」と言います。

大盛況の撮影会

そして4月に初開催された深海魚撮影会には、魚好きの人や写真愛好家など50人余りが大集合。撮影した深海魚の写実はフォトコンテストに応募してもらい、カレンダーに掲載する写真を選考します。

たぶん世界初!?

見たこともない生き物に驚きの声！
深海魚撮影会



深海魚を観光資源として活かしたい

古くから底引き網漁が盛んな戸田地区では、毎年9月の解禁を合図に、深海魚の水揚げが始まります。タカアシガニやトロボツチなど、戸田の旅館や食堂で使われる一部のを除いては、捨てられてしまっていた深海魚。近年の深海魚ブームを感じた人たちから、深海魚を観光資源として活用できないかという声が上がります。今年1月に戸田観光協会内にへだ温泉深海魚プロジェクトが立ち上がりました。このプロジェクトは、戸田漁協や底引き網組合の漁師さん、NPOや沼津市商工会等が協力し、戸田をあげて取り組んでいます。プロジェクトのリーダーを務める中島さんは「最初に考えたのは深海魚カレンダーの製作です。なぜなら、カレンダーはプレゼントとしても使えるし、部屋に飾ればそれを見るたびに戸田を思い出しますよね。そして



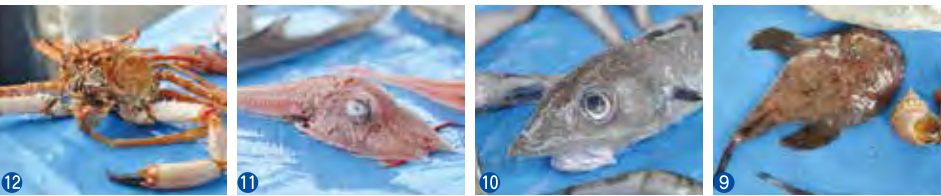
地元の人も
深海魚の価値を再発見

「地元ではあたりまえの存在だった深海魚ですが、イベントを通じて、その価値を再発見することに繋がりました。12月には、深海魚シンポジウムの開催も計画していますし、これからも深海魚を使った企画を考えていきたいです。地域の宝である深海魚をもっとPRしたいですね」と中島さん。住民を巻き込み、地域を盛り上げる。深海魚を使ったまちおこしがこのように始まっています。



へだ温泉深海魚プロジェクト 深海魚撮影会
平成 27年 9月 27日(日)、戸田港にて開催

写真解説 ①深海魚の底引き網漁は早朝3時頃に出港する②子どもより大きなタカアシガニも登場③カメラを持って不思議な魚たちを撮影④スタッフから魚について教えてもらう参加者⑤深海魚の詰め放題も同時開催⑥子どもは怖がらずに魚をさわります⑦深海魚を持つ子どもを撮影するカメラマンたち⑧生きたサメにふれることもできました⑨アンコウ⑩グホウ⑪キホウボウ⑫オオホモロ



未来のために

資源保護に
取り組んでいます

毎年、地元小学生や観光客も参加してタカアシガニの放流を行っています。沼津市商工会が中心に取り組むこの活動は、タカアシガニの生態の解明や資源保護を目指したもので、30年近くも続いています。

少し怖かったけど楽しかった！

櫻井香実さん(右)、香穂里さん(左)
(沼津市大岡)
少し怖かったけど、サメを実際に持てて面白かった(香実さん)。初めて見る深海魚にさわって、とても楽しかった(香穂里さん)。



初めて見る魚に大興奮！

高梨佑真さん(愛知県名古屋市)
魚が大好きで、インターネットで調べていたらこのイベントを知り、愛知から来ました。図鑑で見たことがあった、珍しいワニグチツノサメがいて、とても嬉しかったです。





(右)日本最大級のサケガシラなどを展示したジオラマ
(上)様々な深海生物の写真
(下)戸田地区では魔除けとして飾られるタカアシガニのお面。館ではお面作り体験もできる



私たちのすぐ目の前の海にいる深海魚。
この深海魚は、沼津の恵まれた自然環境や豊富な漁業資源をPRするための地域資源であるとともに、いつまでも大切にしていきたい「ぬまづの宝」です。

◆ 水産海浜課の外山主事は「新しい展示や深海魚の写真展など皆さん楽しんで頂ける企画を次々と手掛けていきたいと考えています。来館した方から、以前より見やすくなったとの声もあり、励みになります。今後も地元の方々の協力を得ながら、より駿河湾・戸田沖の深海の魅力を発信できる施設にしていきたいです」と話します。

に配置を換え、また、館内照明も位置を工夫するなどして、深海ムードを体感できるように変更しました。

今回のリニューアルは、市役所の若手職員や学芸員によるプロジェクトチームで検討を重ね、施設を所管する水産海浜課が手掛けました。

貴重な標本が数多くあるものの、代わり映えのない館内でしたが、この7月にリニューアル。展示品を厳選整理し、貴重な標本を際立たせ、生息水深順

見どころ



タカアシガニ
卵から成体までの様々なタカアシガニの剥製などを展示。脚を広げた姿は迫力満点!

知る人ぞ知る珍スポット

戸田御浜岬の先端にある市営の駿河湾深海生物館は、世界最大の甲殻類タカアシガニや生きた化石と呼ばれるラブラ、希少なミツクリザメなど、戸田沖でとれた深海生物の標本約500点を展示しています。

マニアも絶賛! ?
ヘンテコな生き物の標本が大集合!
駿河湾深海生物館

駿河湾深海生物館 (戸田造船郷土資料博物館に併設・市営)



DATA
①戸田 2710-1 ② 9時~16時30分 ③水曜日、祝日の翌日、年末年始 ④大人 200円、小・中学生 100円(戸田造船郷土資料博物館と共通)
☎ 0558-94-2384



水産海浜課 外山 毅 主事

展示をリニューアル!

深海魚料理

戸田や沼津港の飲食店では、首都圏ではなかなか味わうことのできない深海魚料理を堪能できます。また食べたくなる、やみつきのおいしさを味わってみませんか。



100選
ぬまづの宝

戸田の飲食店情報
・戸田観光協会 ☎ 0558-94-3115
http://www.heda-kanko.com/

沼津港周辺の飲食店情報
・NPO法人沼津観光協会 ☎ 055-964-1300
・ぬまづみなと商店街HP http://numazuminato.com/



ゲホウの煮付け

とが 尖った奇妙な外見とは反対に、白身の上品な身をしている。煮魚やフライなどがお勧め
和名: トウジン



ゴソの刺身

寿司屋などでも見られる高級魚。癖のない白身で刺身・煮魚・焼き魚と万能です
和名: ハシキンメ



手長エビの刺身

深海 200~300m でとれるエビ。鮮度の良いものを刺身で食べるのが美味しい
和名: アカザエビ



トロボッチの唐揚げ

深海魚の中でもポピュラーな魚。唐揚げや塩焼きなどで食べられます(別名: メヒカリ)
和名: アオメエソ



『子育て安心 明るい未来のまち』
ひろげよう子育ての輪

お問い合わせは
各電話番号へ

沼津の子どもたちの健やかな成長を応援します。支援サービスやイベント情報を get して、子育てを楽しみましょう！

子育て支援基礎講座 (後期) 受講者募集

子どもの発達や関わり方など、子育て支援に必要な知識を学ぶ講座です。
とき 12月1日(火)・3日(木)・8日(火)・10日(木)、いずれも9時30分～12時(全4回)(8日は12時30分まで)
ところ サンウェルぬまづ大会議室
内容 乳幼児の病気と手当て、あそび隊・託児ボランティアによるボランティア体験談、子どもの心の発達やこれからの子育て支援についての講義他
対象 子育て支援や託児ボランティアに関心のある人
定員 40人程度
申込方法 11月27日(金)までに電話またはファクスで
⑩沼津っ子ふれあいセンター (ぼっぼ) ☎FAX 055-952-8077



3歳児キッズクッキング教室

幼児期の料理体験は将来の食への関心を高めます。親子で楽しく Let's クッキング!!
とき 12月18日(金)、10時～13時
ところ 保健センター調理室
対象 市内に住む、平成24年4月2日～12月31日生まれの子とその保護者
定員 18組(先着順)
参加料 1人220円(食材費、保険料)
持ち物 母子健康手帳、手拭きタオル、エプロン、三角巾(幼児用も)、幼児用スプーン・フォーク
申込方法 11月10日(火)、8時30分から電話で
⑩健康づくり課(保健センター) ☎055-951-3480

平成28年度小・中学校新入生の隣接校選択制度2次受付

申込期間 11月9日(月)～20日(金)の平日
申込方法 保育所(園)、幼稚園、市立小学校、市役所7階学校教育課、市ホームページにある申請書に必要事項を記入し、印鑑を持参して、学校教育課へ直接
※小学校で隣接校選択をしても、中学校入学時は改めて申請が必要です。
※平成28年3月までに転居を予定している人は、内容を証明できる書類等を持参して下さい。
⑩学校教育課 ☎055-934-4808



events
催し

子守唄と童謡の祭典が同時開催されます。愛情あふれる歌詞にふれ、一緒に歌いましょう。

とき 11月29日(日)
開場 12時30分、開会セレモニー 13時から
ところ 市民文化センター大ホール
入場料 無料(全席自由席)
※当日、直接会場へどうぞ。



13時30分から 第27回全国子守唄フェスタ2015 in 沼津

沼津市は、五木の子守唄で有名な熊本県五木村など全国6市1村からなる「全国子守唄協議会」に加盟しており、「全国子守唄フェスタ」は、地域の歴史や風土に根付いた子守唄を歌い継いで行こうと毎年加盟自治体で持ち回って開催しているものです。27回目となる今回は、沼津市での開催となります。

沼津市が披露する子守唄「この子のかわいさ」は、「沼津の歌」の1つとしてぬまづの宝100選に選ばれています。



- 出場自治体(=協議会加盟自治体)は、下記のとおりです。地元で歌い継がれ、母のぬくもりを感じさせる子守唄を披露します。
- 熊本県天草市 「福連木の子守唄」
 - 岡山県井原市 「中国地方の子守唄」
 - 熊本県五木村 「五木の子守唄」
 - 長崎県島原市 「島原の子守唄」
 - 和歌山県岩出市 「根来の子守唄」
 - 大分県佐伯市 「宇目の唄げんか」
 - 静岡県沼津市 「この子のかわいさ」

同報無線で夏休みと冬休みの期間中、夕暮れ時に、子どもたちに帰宅を促すメロディーとして放送しています。愛情深いその歌詞は、各地の子守唄の中でも高く評価され、全国的にも有名です。千本浜公園には歌碑もあります。※市ホームページで視聴ができます。 numazu

※ドラえもん主題歌で有名な歌手、山野さと子さんを特別ゲストに迎え、オンステージも開催。お楽しみに!

15時から 第29回童謡フェスティバルぬまづ



この祭典は、長年、市民に親しまれてきた合唱フェスティバルです。保育園児から小・中学生、大人に至るまで、幅広い世代の人たちが歌います。子どもの頃から慣れ親しんだ童謡を、あなたも思い出しながら一緒に歌ってみませんか。

出場者 青空保育園、第五小学校、愛鷹小学校、大岡中学校、第三中学校、万年青寿大学コーラス部、はまゆうの会、コール・シーガル、コール・ミューズ
曲目 ・富士山 ・みかんの花咲く丘
・空がこんなに青いとは
・手のひらを太陽に
・かわいいさかなやさん
・月の沙漠 ほか



私たち「青空保育園」は一生懸命練習してるヨ!
おがま そら 小蒲 青空ちゃん 6歳(左) 「手のひらを太陽に」を手話をしながら上手に歌えるように頑張ります!
そなた 小澤 颯太くん 6歳(右) 歌を間違わないよう頑張ります。お父さん、お母さん見ててね。

全国子守唄フェスタ2015 in 沼津 & 童謡フェスティバルぬまづ同時開催

文化振興課 ☎055-934-4812

events
催し

笑顔あふれるまちなかへ
秋の一押しイベント

右記または商工振興課 ☎055-934-4748

第2回ぬまづわんわん大運動会
昨年に続き第2弾!愛犬と家族が一緒に楽しめる健康づくりイベントです。
とき 11月15日(日)、10時～15時
ところ 中央公園
※当日、直接会場へどうぞ。

- 1 飼い主とわんわんの体力測定
・徒競走
・専門のインストラクターによる体力測定 など
- 2 飼い主とわんわんのアツティブコーナー
・愛犬とリレー形式でたすきを繋ぐ駅伝大会
・飼い主と愛犬のマラソン大会 など
- 3 出店・休憩コーナー
・愛犬のグッズ、フードショップ など



第2回ぬまづパンマルシェ
売り切れ必至!人気パン屋さんが大集合。パン好きにはたまらないイベントです。
とき 11月15日(日)、10時から(売り切れ次第終了)
ところ 仲見世・新仲見世・あげつち・大手町商店街

- 1 パンマルシェ
36店舗のパン屋さんが心を込めて焼き上げるこだわりの手作りパンを販売。
 - 2 ハンドメイド市(15時まで)
ママ作家による1つひとつ丁寧に作られた雑貨やアクセサリなど、27ブースが出店。
 - 3 この他、お楽しみが盛りだくさん
「子どもお楽しみブース」や「厳選パンの福袋」販売等、乞うご期待!
案内マップはチラシに掲載しています。各商店街に掲示する他、市ホームページでもご覧になれます。 numazu
- ぬまづパンマルシェ実行委員会 ☎090-1620-6337



催し

秋のみどりまつりに
出掛けませんか

◎緑地公園課
☎055-934-4795

季節に応じた花や苗木、地場産品などの展示販売市や暮らしに役立つ体験教室が開催される、わがまち恒例の催しです。

とき 11月21日(土)・22日(日)
9時30分～16時(22日は15時まで)
ところ プラサヴェルデ多目的ホール

内容

- ◆緑のオークション
とき 12時から(22日(日)のみ)
内容 花や苗木、農産物などの競り売り
 - ◆園芸市、地場産品市、飲食物の販売
 - ◆生け花、盆栽、さつきなどの展示会
 - ◆緑の相談窓口◆おたのしみ抽選会
- ※子ども対象のプレゼント(当日先着順)や、お買い上げ金額に応じたプレゼントがあります。



体験教室



◆当日その場で参加できる教室を開催
正月寄せ植え教室、多肉植物の寄せ植え、クリスマスフラワーアレンジ体験、アーティフィシャルフラワーアレンジメント教室、多肉植物をサンドアートに植えよう、手作りハーブ石けん教室、初心者盆栽教室、フラワーアレンジメント教室、プリザーブドフラワーリース、寄せ植え教室、こどもいけばな体験教室、垣根の作り方、キャンドルアート(クレー & アート)、さつき秋の剪定講習、こども木工教室、葉っぱのたたき染め教室、竹細工教室
※事前申し込みも可能、詳細は市ホームページをご覧ください。 numazu 検索

催し

第25回さんさん学習
フェスティバル

◎生涯学習課
☎055-934-4870

日頃、生涯学習に取り組んでいる市民の皆さんによる、手作りの発表会です。ぜひ会場にお越し下さい。

とき 11月21日(土)・22日(日)
ところ 市民文化センター
入場料 無料



舞台の様子

	とき	ところ	内容
展示	21日(土)・22日(日)、 9時30分～16時 (22日は15時まで)	1階展示室、ロビー、 2階大会議室、第2 練習室、第3会議室	書、水墨画、ペン習字、アートフラワー、 手芸、洋裁、川柳、俳句、短歌、ちぎり絵、 押し花絵、パッチワーク、七宝焼、五行歌、 パステル画、絵画キルト、クラフトなど
手作り遊び	21日(土)・22日(日)、 9時30分～15時	2階第1練習室	みんなでつくろう「押し花しおり」(22日のみ)、 かわいい蝶々、愛らしいサンタクローズのストラップ、 かわいい小物入れ
舞台	22日(日)、 10時～15時30分	小ホール	舞踊、詩吟、傘踊、大正琴、歌謡、フラダンス、 手話ダンス、社交ダンス、ジャズ体操、新体操、 マジック、バレエ、花架拳(かかけん)、リコーダーデュエット、 康福舞(こうふくまい)、和太鼓など
プレゼンテーション	22日(日)、 ①10時～10時40分 ②14時～14時40分	2階第1会議室	①沼津のお宝100選 ②沼津商業界戦後昭和史

催し

まちなかを舞台に華麗に踊る、沼津秋の風物詩

◎商工振興課
☎055-934-4748

第19回
よさこい東海道



とき：11月7日(土)・8日(日)
いずれも11時～19時30分(小雨決行)

沼津のまちに誇りを持ち、にぎわいをもたらそうと開催される「よさこい東海道」。今年も市内19チームをはじめ、本場高知県のチームなど、全国から約3,000人を超える踊り手が、鮮やかな衣装をまとい、華麗に踊ります！

天候等による開催可否は下記ホームページ及びフェイスブック「Numazu Topics」、メールマガジン「メルぬま！」でお知らせします。

- ◆11月7日(土)
オープニング演舞 11時～12時15分
沼津駅南口演舞場
前日祭 12時30分～17時
仲見世演舞場、上土演舞場、
魚町・仲町演舞場、狩野川演舞場
前夜祭 17時～19時30分 狩野川演舞場
- ◆11月8日(日)
本祭 11時～17時
アーケード審査会場、本町審査会場、仲見世演舞場、上本通り演舞場、北口演舞場、
イシバシプラザ正面玄関前、狩野川演舞場
フィナーレ 17時～19時30分 狩野川演舞場
※各会場の演舞時間及び交通規制情報等はホームページをご覧ください。



ホームページアドレス
http://yosakoi-tokaido.info/
◎よさこい沼津まつり実行委員会
(沼津商工会議所内)
☎055-921-1000



「無防備な心に火災が
秋の火災予防運動
かくれんぼ」

11月9日(月)～15日(日)は、秋季全国火災予防運動です。
身近なところから火災予防に努めましょう。



10月1日現在、市内では51件の火災が発生しています。(前年同期より3件減)
特に、**放火・放火の疑い**による火災が多く発生しています。
○家の周りは明るく、整理整頓する
○物置や車庫には鍵をかける
○ごみは決められた日の朝に出す
など、日頃から予防に努めましょう。

住宅火災から命を守る！7つのポイント

- 3つの習慣**
- ①寝たばこは絶対にしない
 - ②ストーブは、燃えやすいものから離れた位置で使用する
 - ③ガスコンロなどのそばを離れるときは、必ず火を消す
- 4つの対策**
- ①住宅用火災警報器を設置する
 - ②カーテン等は防災製品を使用する
 - ③住宅用消火器等を設置する
 - ④隣近所の協力体制をつくる

消防課
055-920-9101



- ◆火災予防フェア 2015
とき 11月7日(土)、10時～16時
ところ イシバシプラザ
内容 消防車展示、消火器体験、煙体験など
- ◆防火ポスター・書道の展示
とき 11月7日(土)～13日(金)
ところ イシバシプラザ4階ホール
- ◆幼稚園・保育園児による地域防火パレード
とき 11月18日(水)まで
ところ 市内各所
- ◆西浦小学校少年消防クラブ「チャキチャキ運動」
とき 11月24日(火)、14時20分から
ところ 西浦地区

第33回山口源新人賞決定！

文化振興課
055-934-4812

本市ゆかりの版画家、山口源氏を顕彰し、将来有望な新進版画家へ贈る「山口源新人賞」の受賞作品が決定しました。



「Noah's Boat」
リトグラフ 70 × 100cm
呉 窮さん
(神奈川県在住)

受賞のコメント
日本に留学して版画を勉強し始めた、まだ初心者の私の作品を評価していただき、大変嬉しいです。創作を支えて下さった先生に感謝します。今後の創作も必死に頑張ります。

作品の紹介
私はずっと絵画の物語性に夢中になっており、絵画による物語の表現を求めています。自分がメディアとして、世の中で受けた感情や考えに基づいて、ある物語を作り、作品を創作するというテーマです。この作品は、旧約聖書である「創世記」を模倣し、パラレルワールドの創生の場面を表現しています。

※作品は、平成28年1月30日(土)から2月14日(日)までモン・ミュゼ沼津で展示します。



「平凡な日常の断片 IV」
シルクスクリーン
85 × 127cm
中村花絵さん
(神奈川県在住)

受賞のコメント
この作品は大学院での修了制作の一つであり、これまで版画を学んできた集大成のものでした。ご教授いただいた先生、支えて下さった人に感謝し、今後も日々努力し成長していきたいです。

作品の紹介
私たちは流れ続ける時間の中で生活しており、カメラで撮影したような静止空間には存在し得ません。身体で体感したごくわずかな瞬間を改めて「みる」ことにより、新たな感情や視点を発見できるのではないのでしょうか。被写体を特別なシンボルではなく、普遍的なものに向けてことで、今現在を表現できていると考えます。

「11・12月は県下一斉の滞納整理強化月間です」
市税は納期限内に納めましょう

市税の滞納は、納期限内に納税している多くの納税者との公平性を欠くこととなります。また、市の財政を揺るがし、住民サービスの提供に支障をきたすこととなりますので、積極的な対策を進めています。

- 市税を滞納すると
市税を滞納すると、延滞金が発生します。督促状の発送後も納付や相談のないまま放置していると、右図の流れにより、滞納者の意思に関わらず、法律に基づき強制的に滞納市税を徴収することになります。
- 滞納を解消するために
督促しても納付がない場合は、財産調査のうえ、給与の差し押さえや、住居・事務所の捜索による動産等の差し押さえを積極的に行っています。
- 納められない事情があるときは
病気や災害、失業、事業の廃止など、やむを得ない理由で納期限までに納付できない場合は、早めにご相談下さい。生活状況等を踏まえ、納付計画を立てていきます。

地方税法などに基づく滞納処分の流れ

督促状の発送

納期限を超過してから20日以内に督促状を発送します。督促手数料として1通50円が加算されます。

財産調査

金融機関、勤務先、生命保険会社、取引先などに対し、質問及び検査、捜索を行います。

財産差し押さえ

財産調査で判明した財産(預貯金、給与、生命保険、売掛金、賃料等の債権や不動産、自動車、動産等)を差し押さえます。

換価・配当

差し押さえた財産は、「取立」や「公売」により換価(換金)します。換価して得た代金は滞納金(市税、延滞金など)に充当します。

※財産調査や差し押さえなどの滞納処分は、法令に基づいて行われるもので、滞納者に事前に告知することなく行うことができます。

納税管理課
055-934-4732

地域の基幹病院として、救急医療や専門性の高い治療を行っている市立病院で、あなたの力を発揮してみませんか。



試験日 1次試験日 11月28日(土)
2次試験日 12月12日(土)
試験会場 市立病院会議室ほか

職種	採用予定人員	受験資格
薬剤師	若干人	当該免許を有する人または平成28年3月までに取得見込みの人で、昭和59年4月2日以降に生まれた人
看護師	10人程度	当該免許を有する人または平成28年3月までに取得見込みの人
助産師	若干人	

※各試験科目等、詳細は募集要項をご覧ください。
提出書類 ①受験申込書②自己紹介書③自分の宛て先を明記した封筒3通(長形3号に82円切手を貼ったもの)④当該免許を有する人は資格免許証の写し、資格取得見込みの人は卒業(見込)証明書及び成績証明書
申込方法 提出書類を市立病院2階病院管理課に持参または郵送(受け付けは8時30分～17時15分、土・日曜日、祝日を除く)
申込期限 11月18日(水)(必着)

※合格発表は平成28年1月中旬です。
※受験申込書等は、市立病院のホームページからダウンロードできるほか、市立病院病院管理課または市役所4階人事課で配布しています。
numazu 検索
市立病院病院管理課(庶務係) 〒410-0302 東椎路字春ノ木550

平成28年4月採用
市立病院の職員募集

市立病院
055-924-5100

催し

沼津ユネスコ小・中学生絵画展「絵で伝えよう！わたしの町のたからもの」

沼津ユネスコ協会事務局(文化振興課内)
0555-934-4812
市内及び県東部の小・中学生が見つけた「たからもの」をテーマに、地域の文化や自然環境を描いた絵画展です。

オレンジポート2016 ニューイヤースペシャルライブ
沼津文化センター
0555-932-6111

世界糖尿病デーイベント
市立病院病院管理課(経営企画係)
0555-924-5100
11月14日(日)、13時～16時
市立病院1階ロビー

千本浜ファミリーマラソン大会
NPO法人沼津市体育協会
0555-922-7201
スポーツ振興課(市民体育館)
0555-922-7200
11月15日(日)、8時30分から(小雨決行、荒天中止)

千本浜防波堤
健康マラソンの部(健康で完走できる人)
競走の部(10km)
10km(中学生以上)
健康で完走できる人
10km(中学生以上)

沼津商工会議所青年部主催「ヒリギヤル」原作者を迎え講演会
沼津商工会議所青年部事務局
0555-921-1000
沼津市役所
0555-934-4795

第28回沼津市「障害者週間」市民の集い

障害福祉課(支援係)
0555-934-4890
12月13日(日)、10時～15時30分
市民文化センター小ホール



全盲で弁護士の大胡田さん
沼津市出身で障害者の人権問題にも積極的に取り組んでいる。

介護の日特別イベント「地域で高齢者を支えるために」
沼津市特別養護老人ホーム連絡協議会(みはるの丘浮島)
0555-909-9355

長寿福祉課(高齢者支援係)
0555-934-4835
11月14日(日)、13時～16時30分
プラサヴェルデコンベンションホールB

講座・教室
緑地公園課(管理・緑化推進係)
0555-934-4795
沼津市役所
0555-934-4795



「ヒリギヤル」原作者の坪田さん
心理学を駆使した学習法により生徒の偏差値を短期間で急激に上げることで定評！

沼津商工会議所青年部主催「ヒリギヤル」原作者を迎え講演会
沼津商工会議所青年部事務局
0555-921-1000
沼津市役所
0555-934-4795

第39回手をつなぐバザー

沼津市手をつなぐ育成会 湯浅さん
0555-951-1470
11月23日(日)、11時～14時
市役所玄関前ピロティ

内浦漁業協同組合
0555-943-2316
11月21日(日)9時～14時(雨天決行)

あしたか瑞泉郷健康増進フェスタ
沼津市健康増進フェスタ実行委員会(中野)
0800-4440-7545

少年自然の家
0555-922-1746
11月29日(日)、9時～12時
少年自然の家工芸館

陶芸をたのしみむ会
0555-922-1746
11月29日(日)、9時～12時
少年自然の家工芸館

沼津ふるさとづくり塾
沼津中談会 匂坂さん
0900-76866-8612

生産者が自慢の農産物を販売

JAなんすん金岡支店
0555-921-4456
11月18日(日) 15時～17時

科学と技術のひろば実行委員会
沼津工業高等学校内
0555-931-0343

中学生(運動部所属)のための栄養講習会
NPO法人スポーツエルアスリートクラブ事務局(愛鷹広域公園管理事務所内)
0555-924-8878

市民協働課(協働推進係)
0555-934-4807
11月28日(日)、12時30分～14時

愛鷹運動公園のテニスコート等の指定管理者
緑地公園課(管理・緑化推進係)
0555-934-4795

募集



沼津市教育大綱(案)へのパブリックコメント

【申請】政策企画課(行政改革推進係)
0055・934・4813
募集期間 11月9日(月)～12月8日(火)
※大綱(案)の公表や意見送付方法等の詳細は、市役所4階政策企画課、市役所2階広報広聴課、各市民窓口事務所、市立図書館、市ホームページでご覧頂けます。

市営住宅の入居者

【申請】住宅営繕課(市営住宅係)
0055・934・4792
募集団地 中尾団地(2戸)、大久望団地(5戸)、松原団地(3戸)、原鳥沢住宅(3戸)、原団地(6戸)、原町中団地(2戸)、今沢団地(3戸)、富岳団地(1戸)
※住宅の駐車場には限りがあります。申込資格 次の要件を全て満たす人
①現に同居または同居しようとする親族がいること(大久望団地1戸、原団地4戸、今沢団地、富岳団地は昭和31年4月1日以前に生まれた単身者可)
②条例に定める収入基準に合致すること
③市内に住むか通勤していること
④現に住宅に困窮していること
⑤暴力団員でないこと(同居者を含む)
申込期間 11月11日(水)～13日(金) 8時30分～17時
抽選日 11月27日(金) 13時30分から
※申込多数の場合は公開抽選。初めて申し込む人は、事前に市役

第5回ぬまづソフトバレーボール大会の参加者

【申請】スポーツ振興課(市民体育館)
0055・922・7200
とき 12月13日(日)、9時から
ところ 市民体育館他
種目 ①一般女子の部(4人) ②混合競技の部(混合一般の部) ③は男女各2人
登録人数 ①③は5、6人 ②は6～8人
対象 市内に住むか通勤・通学する中学生以上の人
参加料 1人50円(保険料)
申込方法 11月15日(日)までに市民体育館または市ホームページにある所定の用紙で直接

選挙啓発標語

【申請】県選挙管理委員会
〒420-8600 県選挙管理委員会
0054・221・2050
0054・221・2776
【申請】選挙管理委員会事務局
0055・934・4815
テーマ 明るいきれいな選挙の実現や投票参加を呼び掛けるもの
応募規定 25字以内で自作・未発表のもの
応募方法 作品住所氏名(ふりがな)、年齢、電話番号、学生は学校名・学年を明記して郵送、フアック
電子メールアドレス senkan@pref.shizuoka.lg.jp

「ジエネリック医薬品に関するお知らせ」を送付します

【申請】国民健康保険課(給付係)
0055・934・4725
国民健康保険加入者で、ジエネリック医薬品に切り替えることにより、薬代が安くなる人を対象に、11月末にはがきを送付します。この機会に医師、薬剤師と相談し、し検討下さい。
対象 年齢、対象となる薬剤、金額、処方期間等の条件に該当する人
【申請】文化振興課(文化財センター)
0055・922・0844
静岡東部拠点第一地区土地区画整理事業地内で行っている、日吉廃寺跡の発掘調査成果を現地説明します。
とき 11月8日(日)、10時～11時30分(小雨決行)
ところ 日吉跡切北西側(富士見町)
※当日、直接会場へご来場。
※公共交通機関をご利用下さい。

11月は「地震防災強化月間」です

【申請】危機管理課(防災地震係)
0055・934・4803
地震被害を最小限に抑えるためには、市民、一人ひとりが身近な危険を認識することが大切です。この機会にもつ



洪水ハザードマップを「確認下さい」

【申請】河川課(管理係)
0055・934・4786
9月の関東・東北豪雨では甚大な被害が発生しました。豪雨災害から命を守るため、日頃から対策を確認しておきましょう。市では、洪水ハザードマップを作成しています。狩野川、新中川、沼川・高橋川エリアにお住まいの人は、このマップをいざという時の備えにご利用下さい。
※詳細は、お問い合わせ頂くか、市ホームページをご覧ください。

農地を適正に管理しましょう

【申請】農林農地課(農地係)
0055・934・4757
農地を持つている人や借りている人は、適正な農地の管理をお願いします。休耕の農地に雑草が生い茂っている場

「梯子乗り」の乗り子

【申請】沼津鷹組組合
0055・922・0469
【申請】観光交流課(企画係)
0055・934・4747
平成28年1月6日(水)に市内各地で行う伝統文化「梯子乗り」の乗り子を募集します。
対象 12月から始まる練習に参加できる男女
※詳細は、お問い合わせ下さい。



高校進学者対象の給付奨学金の奨学生

【申請】国際ソロプチミスト駿河 藤吉さん
0055・978・1192
【申請】学校管理課(総務係)
0055・934・4805
給付額 年額15万円(3年間)
採用人数 1人
対象 中学校3年に在学し、高等学校へ入学予定で、学資の援助を必要とする人
応募期限 11月30日(月)
※応募方法等の詳細は、お問い合わせ下さい。

市有地公募売払のお知らせ

【申請】資産活用課(公共施設再配置係)
0055・934・4884

売却地(地目)	面積	予定価格
御幸町(宅地)	324.0㎡	3190万円
下香貫字藤井原(宅地)	316.24㎡	2020万円
原字荒浜(宅地)	107.40㎡	502万円
駿東郡清水町中徳倉(宅地)	195.30㎡	1834万円

入札日 11月26日(木)(一般競争入札)
申込期限 11月18日(水)
※詳細は、市ホームページをご覧ください。

11月15日(日)は「家族の日」です

【申請】生涯学習課(市民学習係)
0055・934・4870
家族の絆を深めましょう。市では「家族の日」に市の施設を無料開放します。
◆無料開放施設
①沼津港大型展望水門「びゅうお」②若山牧水記念館③芦沢光治良記念館④モリニミニユゼ沼津⑤明治史料館⑥市田造船郷土資料博物館の市民体育館(卓球場、弓道場、トレーニング室)⑦勤労者体育センター(卓球場、トレーニング室)⑧香陵武道場(弓道場)⑨市田B&G海洋センター(アリーナで卓球)⑩屋内温水プール(小学校2年生以下は保護者同伴)
※⑦～⑩は個人利用の入場料のみ無料

お知らせ

年末調整・青色申告決算等の説明会

【申請】沼津税務署
0055・922・1560
【申請】市民税課(市民税係)
0055・934・4736
※年末調整等説明(法人・個人事業者・白色申告)
とき 11月19日(木)・20日(金)、いずれも13時30分～15時
※個人事業者(青色申告)
とき 11月19日(木)・20日(金)、いずれも15時10分～16時
※当日は、事前に送付した関係書類を必ず持参して下さい。なお、青色申告決算書は、当日会場に用意してあります。

◆いずれも

ところ 市民文化センター小ホール
11月30日(月)は、市県民税第3期・国民健康保険料第5期の納期限です
【申請】納税管理課(管理係)
0055・934・4730
【申請】国民健康保険課(収納係)
0055・934・4727

期限までに忘れずに納めましょう。また、市税・国民健康保険料の夜間・休日窓口を開設しますので、ご利用下さい。
夜間窓口 市税11月12日(木)・26日(木)、17時15分～20時

適正飲酒量を知ろう!

【申請】健康づくり課(保健センター)
0055・951・3480
11月10日(水)～16日(月)はアルコール関連問題啓発週間です。
皆さんは適正飲酒量を知っていますか。適量の飲酒は疲労回復に効果があると言われていますが、飲み過ぎると肥満や高血圧、がん等の生活習慣病を招きます。1日あたりのお酒の適量目安は、純アルコールおおむね20gです。これは、ビール中瓶1本、日本酒1合、ワイン12度200ml、焼酎25度100mlのいずれか一つにあたります。週に2日はお酒を飲まない休肝日を作りましょう。

患者・家族集中勉強会「肝臓がん編」

【申請】県立静岡がんセンター
〒411-8777 駿東郡長泉町下長窪1007
0055・951・3480
【申請】健康づくり課(保健センター)
0055・951・3480
肝臓がんの最近の動向と治療法の選択、治療後の日常生活等を学びます。
とき 12月18日(金)、13時～16時35分
ところ 県立静岡がんセンター研究所 しておさいホール
対象 肝臓がんの患者とその家族
定員 150人程度
申込方法 12月11日(金)までに直接、郵送またはファクスで

11 救急協力医

月1日(日)~20(金)

協力医は変更される場合があります
事前にご確認を!!
救急協力医テレホンサービス
☎ 055-935-0119

	内科		小児科		外科	
	平日	17時~21時 土曜日 12時~18時 日曜日、祝休日 8時~18時	平日	17時~21時 土曜日 12時~18時 日曜日、祝休日 8時~18時	平日	17時~21時 土曜日 12時~18時 日曜日、祝休日 8時~18時
11月						
1(日)	岩淵内科医院 951-4579 添地町 つかだ医院 983-1577 清水町堂庭 杉山(規)医院 992-0028 裾野市平松	さくま小児科 992-6303 裾野市茶畑	勝呂医院 962-3083 千本中町 山本整形外科 989-8111 長泉町南一色			
2(月)	村岡クリニック 954-2000 大岡	すずきファミリー 960-0333 一本松	清水館医院 993-2323 裾野市茶畑			
3(祝)	おおい医院 922-8886 北高島町 高遠クリニック 926-8739 東椎路 大橋内科・小児科 992-2800 裾野市佐野	よざ小児科 967-5722 原	駿東整形 922-8855 高沢町 白石医院 951-4593 市道町			
4(水)	森本クリニック 976-5221 長泉町竹原	りゅうじん医院 988-3133 長泉町下土狩	さくら胃腸科 994-1008 裾野市御宿			
5(木)	柿田川医院 973-3601 清水町柿田	白十字小児科 933-5111 馬場	池田病院 986-1212 長泉町本宿			
6(金)	杉山(和)医院 972-3223 清水町伏見	まるやま小児科 981-8577 清水町堂庭	鈴木(茂)医院 993-0430 裾野市佐野			
7(土)	沼津リハビリテーション 931-1911 葛岡ケ原	田中医院 921-2053 高島町	池田病院 986-1212 長泉町本宿			
8(日)	大沢医院 931-1019 御幸町 旭医院 966-0031 原 込宮クリニック 992-8686 裾野市茶畑	大橋内科・小児科 992-2800 裾野市佐野	西方外科 921-1333 共栄町 込宮クリニック 992-8686 裾野市茶畑			
9(月)	きくちクリニック 989-5788 長泉町桜堤	坂小児科 931-3233 前原	田沢医院 962-1205 大手町			
10(火)	おぐち医院 992-6611 裾野市深良	すずきファミリー 960-0333 一本松	東医院 921-5520 高沢町			
11(水)	葉袋クリニック 933-0148 清水町徳倉	りゅうじん医院 988-3133 長泉町下土狩	遠藤クリニック 975-8801 清水町久米田			
12(木)	あめみや内科 935-1159 吉田町	西村医院 971-6510 長泉町下土狩	池田病院 986-1212 長泉町本宿			
13(金)	清流クリニック 941-8688 清水町堂庭	さくま小児科 992-6303 裾野市茶畑	おもしろクリニック 976-0027 清水町堂庭			
14(土)	きせがわ病院 952-8600 大岡	まるやま小児科 981-8577 清水町堂庭	聖隷沼津 952-1000 松下			
15(日)	小林内科医院 921-2165 米山町 杉山病院 963-4114 錦町 須山診療所 998-0006 裾野市須山	白十字小児科 933-5111 馬場	五十嵐クリニック 934-6700 志下 こんどうクリニック 925-2420 岡宮			
16(月)	あそろクリニック 929-7575 筒井町	よざ小児科 967-5722 原	駿東整形 922-8855 高沢町			
17(火)	林(秀)医院 931-1120 住吉町	田中医院 921-2053 高島町	沼津整形 921-3791 共栄町			
18(水)	本村クリニック 969-0001 大塚	杉谷小児科 923-6543 筒井町	守重医院 931-2511 我入道江川			
19(木)	鬼頭クリニック 999-4810 長泉町本宿	星野医院 962-0782 山王台	池田病院 986-1212 長泉町本宿			
20(金)	花クリニック 987-9145 長泉町下土狩	りゅうじん医院 988-3133 長泉町下土狩	西方外科 921-1333 共栄町			
耳鼻科	11月 1(日) 三島中央病院 971-4133 三島市緑町 8時~17時 15(日) サイラクリニック 935-1133 市場町	3(祝) 三島耳鼻咽喉科 935-6681 樋ノ口	8(日) よねやま耳鼻科 0545-53-6885 富士市永田町			
眼科	11月 1(日) 三島総合病院 975-3031 三島市谷田 8時~17時 15(日) むらまつ眼科 993-8855 裾野市深良	3(祝) 矢田眼科 962-2006 三枚橋町	8(日) 山内眼科 975-8338 三島市中田町			
産婦人科	11月 1(日) かめき岩端医院 932-8189 前原 8時~17時 15(日) かやま産婦人科 997-3551 裾野市岩波	3(祝) 井関マタニティ 952-4103 八幡町	8(日) 市立病院 924-5100 東椎路			
歯科	11月 1(日) 小野歯科医院 921-9053 高島町 8時~17時 15(日) 加藤歯科医院 966-4841 北今沢	3(祝) アップル歯科医院 923-8050 新宿町	8(日) 片岡歯科医院 931-2009 樋ノ口			

救急協力医案内ホームページ <http://www.city.numazu.shizuoka.jp/kyouryokui/>

近隣市町の協力医についてはこちらへ 静岡県広域災害救急医療情報システム ☎0800-222-1199

沼津夜間救急医療センター ☎926-8699 ※お間違いないよう ご注意ください。			日の出町1-15
内科	小児科	外科	
平日 20時30分~翌朝7時 土・日曜日、祝休日 18時~翌朝7時	平日 20時30分~翌朝7時 土・日曜日、祝休日 18時~翌朝7時	平日 20時30分~翌朝7時 土・日曜日、祝休日 18時~翌朝7時	

●火災など災害情報テレホンサービス(沼津市は01番) ☎055-935-5115

情報ひろば

千本プラザ浴室廃止のお知らせ

千本プラザ
☎0555-9692・33313
☎0555-934・4834

☎長寿福祉課生きがい推進係
☎0555-934・4834

4月1日から千本プラザの浴室を休止していますが、平成28年3月31日(木)をもって廃止します。

オープン・スピーカーズ・ミーティングアルコールからの解放〜絆〜

☎A.A.中部北陸セントラルオフィス[HOHO]
☎0522-915-16002

☎障害福祉課(支援係)
☎0555-934・4830

アルコール依存症克服のため、同じ悩みを持つ仲間同士のミーティングです。
とき 11月21日(土)、10時~15時
ところ 沼津労働会館3階ホール(高島本町)
※当日、直接会場へご来場。

全国一斉「女性の権利ホットライン」強化週間

☎静岡県地方務局人権擁護課
☎054・254・3555

☎広報広聴課(市民相談センター)
☎0555-934・4700

夫やパートナーからの暴力、職場でのセクシャル・ハラスメント、ストーカー行為等、女性をめぐる人権問題について電話で相談に応じます。
とき 11月16日(月)~22日(日)、8時30分~19時20分(22日は10時~17時)

◆相談先 相談ナビダイヤル ☎0570・070・810

不動産法律相談をご利用下さい

☎公益社団法人静岡県宅地建物取引業協会東支部
☎0555-9255-2211

☎広報広聴課(市民相談センター)
☎0555-934・4700

賃貸住宅のトラブルや土地・建物の売買、境界問題など不動産取引に関する相談に弁護士等が無料で応じます。
とき 毎月第3金曜日、10時~16時(弁護士は13時~16時)
ところ 沼津商工会議所会議室D(米山町)
申込方法 電話で

☎公益社団法人日本不動産協会静岡県本部
☎054・285-1208

☎計画課(土地対策係)
☎0555-934・4761

とき 11月18日(水)、13時30分~15時30分
ところ プラサヴェルデ402会議室

内容 借地借家関係、宅建業法、鑑定登記、建築その他不動産に関する相談等
相談員 弁護士、司法書士、税理士ほか
※当日、直接会場へご来場。

不動産の無料相談会

11月は「計量強調週間」です

☎県計量検定所
☎054・278-8311

☎商工振興課(工業係)
☎0555-934・4799

私たちの身の回りでは、ガス・水道・電気の使用量、スーパーマーケットでの肉や魚の計量を始めとして様々な計量器が使われています。

静岡県最低賃金の改正

これらの計量器が正しく使われるよう計量器の有効期間を確認しましょう。

☎静岡労働局賃金室
☎054・254・6315

☎商工振興課(労働福祉係)
☎0555-934・4749

最低賃金が10月3日(土)から改正されました。
時間額 783円

市民伝言板

このコーナーの催しは参加無料です。
すきはらちゅう
杉原千畝と命のピザ〜戦後過ごしたゆかりの沼津にて〜

☎2015杉原千畝企画展実行委員会 菊池さん
☎0555-967-5502

杉原千畝長男夫人である杉原美智子による講演会です。
とき 11月15日(日)、14時~15時30分
(開場13時)

ところ プラサヴェルデコンベンションホールA

定員 400人(当日先着順)

沼津法人会表彰式記念講演会

☎公益社団法人沼津法人会
☎0555-922-4014

とき 11月18日(水)、15時30分~17時
ところ 沼津リバーサイドホテル

演題 自分を最大に活かす方法
講師 武田双雲さん(書道家)

申込方法 電話で

沼津市役所退職者の作品展

☎燦々OB会事務局 吉田さん
☎0555-966-3071

とき 11月11日(水)~15日(日)
(初日は13時から、最終日は16時まで)

ところ 市立図書館展示ホール

作品 絵画、写真、書、手工芸など

初心者のためのマジック体験会

☎沼津奇術研究会 伊東さん
☎090-1742-8293

とき 11月25日(水)、13時30分~16時
ところ サンヴェルデまづ共用ミーティングコーナー

申込方法 11月21日(土)までに電話で

いきいき体操・ウォーキング

☎健康ライフ推進会 河内さん
☎0555-923-1023

とき 11月20日(金)、10時~11時30分
集合 10時に千本浜公園バス停増上
上人像前


コース 沼津港~狩野川~千本浜公園
※雨天の場合は、千本プラザで筋トレ、ストレッチを行います。

定員 30人程度
持ち物 飲み物、タオル、運動靴
申込方法 11月15日(日)までに電話で

千本プラザギャラリー 11月の展示

◆松下いきいきプラザ日本画同好会展
11月16日(月)~22日(日)

◆文化作品展
12月2日(水)~6日(日)



迫力満点のセリを見学しよう！

沼津魚市場 INO で行われるセリの様子は、2階通路から自由に見学できます。
※セリの時間帯は5時45分～7時頃です。沼津魚市場(株)の休業日は見学できません。

☎沼津魚市場(株) ☎055-962-3700



たくさんの人でにぎわう商店街



内港から出船する遊覧船



めぐり百選

ぬまづの宝

第43回
見どころ、食べどころ、遊びどころいっぱい！
「沼津港」

古くから物流や海上交通の拠点として発展してきた沼津港。近年では、新鮮な海の幸を味わえるスポットとして、市内外から年間約145万人が訪れます。

沼津魚市場には、沼津港の水揚げだけでなく、全国各地からも様々な魚介類が陸送され、全国的にも知られる水産物の一大拠点となっています。

商店街での飲食や買い物はもちろんのこと、市場のセリ見学、絶景ビューを望める大型展望水門「びゅうお」、遊覧船や我入道の渡し船、日本一深い駿河湾ならではの沼津港深海水族館など魅力が満載です。最近では、音楽やお酒を楽しめるバルなど、様々な工夫を凝らしたイベントも開催され、訪れる人を飽きさせません。

現在は、沼津港の魅力をさらに高めるため、施設の整備や、渋滞解消に向けた取り組みが進められています。



水揚げ量 No.1

さば鯖

沼津港に水揚げされる魚は、年間約3万2千トンあり、その約7割をサバが占めています。サバは、生魚で販売されるほか、干物やサバ節、缶詰など幅広く利用されます。

沼津港で水揚げされる代表的な旬の魚介類

- | | | | |
|-------------------|-----------|------------|-----------------------|
| 春 | 夏 | 秋 | 冬 |
| カツオ
イサキ
シラス | カマス
アジ | タチウオ
サバ | ヤリイカ
タカアシガニ
ヒラメ |

情報提供：沼津魚市場(株)



冬に見られるダルマ夕日



ライトアップされたびゅうお

大型展望水門「びゅうお」は、津波から人々や港を守るために作られた水門です。普段は展望施設として開放され、地上30mの高さからは富士山などの絶景を360度望むことができます。夜には、夏は寒色のブルー、冬は暖色のオレンジにライトアップされ、季節によって様変わりします。冬の気象条件がそろった日には、ダルマ夕日を見ることもできます。

沼津

2015年11月1日号 No.1517 発行部数/83,400部 沼津市役所 ☎055-931-2500(代)

〒410-8601 沼津市役所 広報広聴課 TEL / 055-934-4703 FAX / 055-935-1560
電子メール kouhou@city.numazu.lg.jp 市政テレホンサービス TEL / 055-932-1000
ホームページアドレス http://www.city.numazu.shizuoka.jp/

この広報紙は、再生紙を使用しています。印刷/樹耕文社



市の木

「松」

市の花

「浜木綿」